



# Rapport d'activité 2019







Facteur de lien social, la pêche est une activité populaire, intergénérationnelle, toutes catégories socio-professionnelles confondues, participant à l'animation des territoires et favorisant la réappropriation par nos habitants, des zones humides et territoires d'eau. En outre, la pêche participe de façon significative au développement économique et touristique local (emplois, tourisme, magasins de pêche).

A l'échelle nationale, La pêche de loisir est au centre d'une filière socio-économique valorisée à plus de deux milliards d'euros au bénéfice des territoires. Ce sont plus d'une centaine d'emplois et de commerces de proximité qui sont induits par notre activité dans le Pas-de-Calais. Les structures associatives de la pêche de loisir se mobilisent quotidiennement sur leurs territoires et dans toutes les instances concernées afin de défendre les cours d'eau, la biodiversité, et la pêche de loisir.

Je tiens tout d'abord à vous faire part d'une excellente nouvelle avec l'évolution de nos effectifs, nous comptons en 2018, 24 404 cartes de pêche. Si cela peut apparaître confortable ce n'est peut-être pas tout à fait le cas car nous avons eu également en 2018 à revoir notre organisation infra départementale pour s'adapter au nouveau territoire de la Région des Hauts de France. Nous confortons jusqu'à présent les aides à nos structures affiliées, à leurs actions et à notre ambition départementale avec l'aide de la Région Nord- Pas-de-Calais, de

l'Agence de l'Eau Artois Picardie et du département. Nous avons, globalement, réussi à faire comprendre l'intérêt des chantiers de restauration des milieux aquatiques, l'amélioration de la qualité de l'eau et des milieux et donc la préservation et la valorisation de la biodiversité aquatique auprès de nos pêcheurs.

Nous avons eu le mérite d'avoir adapté l'organisation de la pêche associative aux objectifs de la politique territoriale de la Région et de nos Bassins hydrographiques alors même que certains de nos adhérents ne comprenaient pas toujours nos engagements.

Nous avons structuré nos connaissances par différentes études et restitué des informations importantes au sujet des grands migrateurs, nous mobilisons des moyens pour l'observatoire de la biodiversité des milieux aquatiques et surtout avons actualisé le Plan Départemental pour la Protection des milieux aquatiques et la Gestion des ressources Piscicoles. Souhaitons que cet outil de programmation soit intégré par les collectivités qui auront la compétence de gestion des milieux et qu'elles associent à leur tour les structures associatives de la Pêche de Loisir pour la gestion des milieux aquatiques et des peuplements piscicoles. Nous avons accompli, en dix ans, de très belles choses. Nous avons structuré notre réseau, affirmé notre identité, amélioré notre image, et je l'espère, surtout facilité la vie des pêcheurs. Continuons à cultiver nos valeurs humaines, notre rapport au vivant et à la nature. Continuons en permanence, dans nos rapports, à toujours considérer le lien social comme principal et prioritaire.

Le Président, Pascal SAILLIOT

## SOMMAIRE

L'EQUIPE FEDERALE .....	4
RESEAU ASSOCIATIF DU PAS-DE-CALAIS.....	7
INFORMER SENSIBILISER.....	8
RESTAURATION ECOLOGIQUE.....	10
CONNAISSANCE .....	24
DEVELOPPEMENT ECONOMIQUE ET TOURISTIQUE.....	44
VALORISATION DES ACTIONS .....	49



# L'EQUIPE FEDERALE



**Grégory Crowyn, Directeur**  
Coordination des activités Relations publiques  
gregory.crowyn@peche62.fr / 06.81.56.07.93

## Pôle Connaissance

*Protocole  
Radiopistage  
Valorisation des données  
Campagne d'échantillonnage*

## Pôle Restauration

*Restauration écologique  
(frayères, berges...)  
Restauration halieutiques  
(signalétiques...)*

## Pôle Loisir Pêche, Contrôle et Sensibilisation

*Parcours pêche ; Événementiel ; Sensibilisation ;  
Relation AAPPMA ; Relation presse ; Réseau web ;  
Garderie ; Carnet de captures ;  
Enquête pêcheurs*

## Administration

*Accueil  
Secrétariat*



### Benoît Rigault

Chargé de missions  
06.19.18.63.09  
benoit.rigault@peche62.fr



### Benoît Blazejewski

Chargé de missions  
06.79.90.50.87  
benoit.blazejewski@peche62.fr



### Géraldine Pinson

Responsable Promotion et  
Développement Pêche  
06.24.18.10.09  
geraldine.pinson@peche62.fr



### Amandine Vlieghe

Secrétaire comptable  
03.91.92.02.03  
contact@peche62.fr



### Ywen Namokel

Chargé d'études FBMA  
06.24.18.10.14  
ywen.namokel@peche62.fr



### Loïc Havet

Chargé d'études  
06.24.18.10.14  
loic.havet@peche62.fr



### Frédéric Terrier

Responsable Garderie Pêche  
06.24.18.10.36  
frederic.terrier@peche62.fr



### Mathieu Georgeon

Chargé d'études Poissons  
Migrateurs  
06.19.18.62.91  
mathieu.georgeon@peche62.fr



### Adrien Hetroit

Technicien  
06.24.18.10.48  
adrien.hetroit@peche62.fr



### Thomas Morin de la Mare

Animateur Education Environnement  
Garde Fédéral  
07.68.44.91.80  
thomas.morin-de-la-mare@peche62.fr



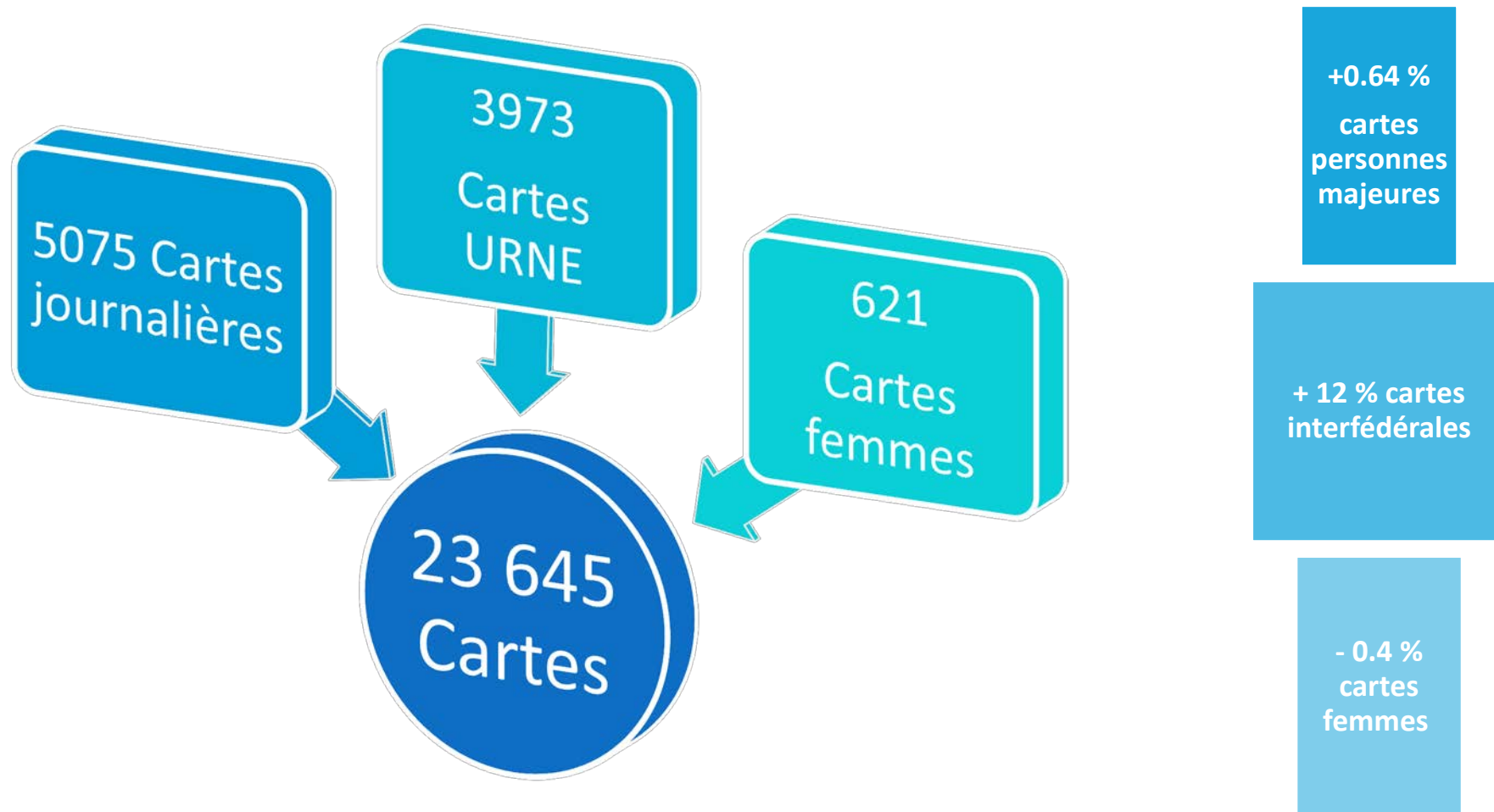
### Frédéric Cohen-Solal

Animateur Pêche  
Garde Fédéral  
06.24.18.10.08  
frederic.cohen-solal@peche62.fr

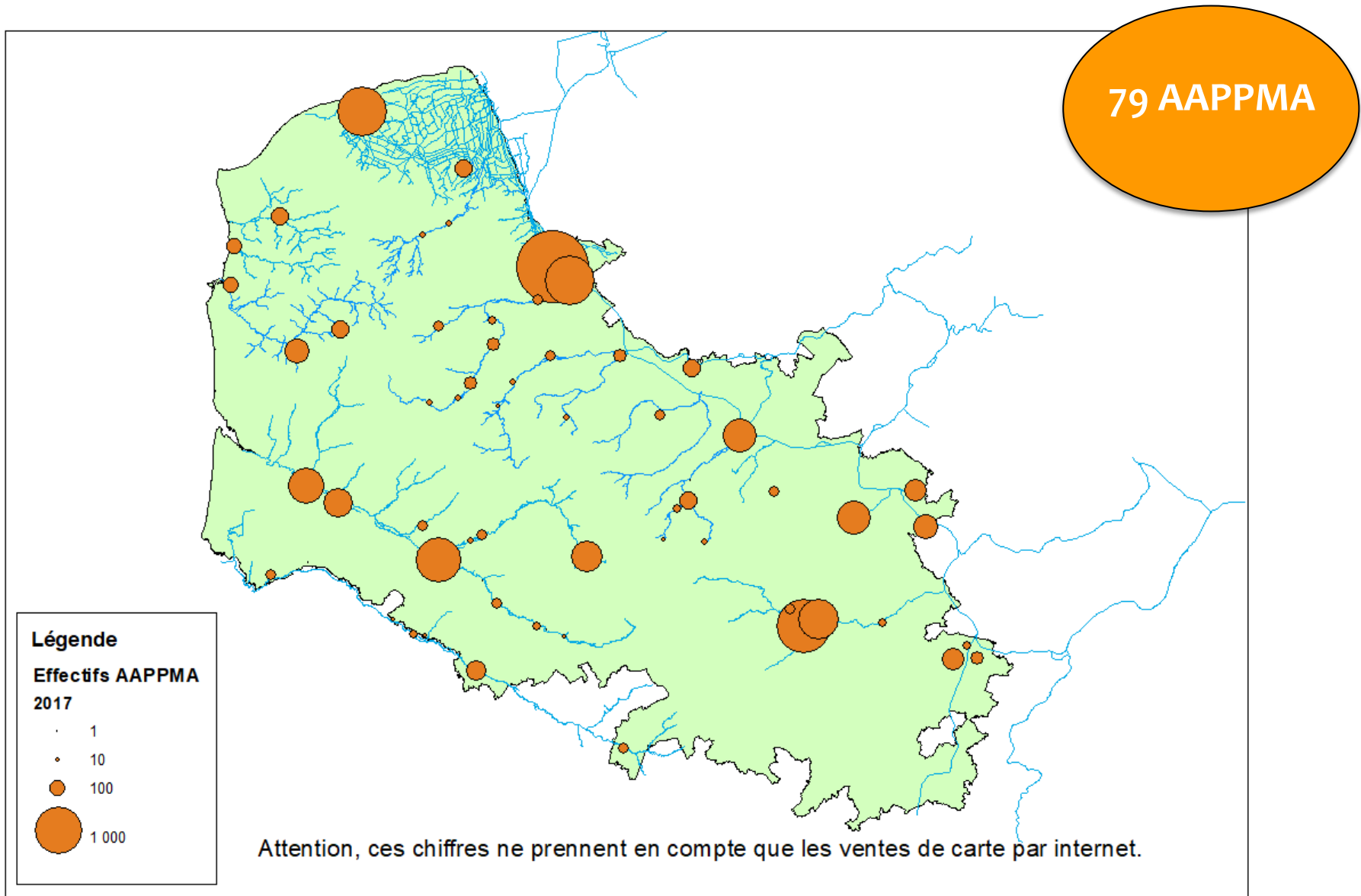


**Marie-Claude**  
Agent de service

# 1. RESEAU ASSOCIATIF DU PAS-DE-CALAIS



# 1. RESEAU ASSOCIATIF DU PAS-DE-CALAIS





Plus de 30  
Animations

- Animations pêche : 400 personnes
- Fête des sciences : 1754 personnes + 450 scolaires
- Fête de la Pêche : 100 personnes
- Salon de Charleroi : 800 personnes
- Fête du Parc : 2 000 personnes

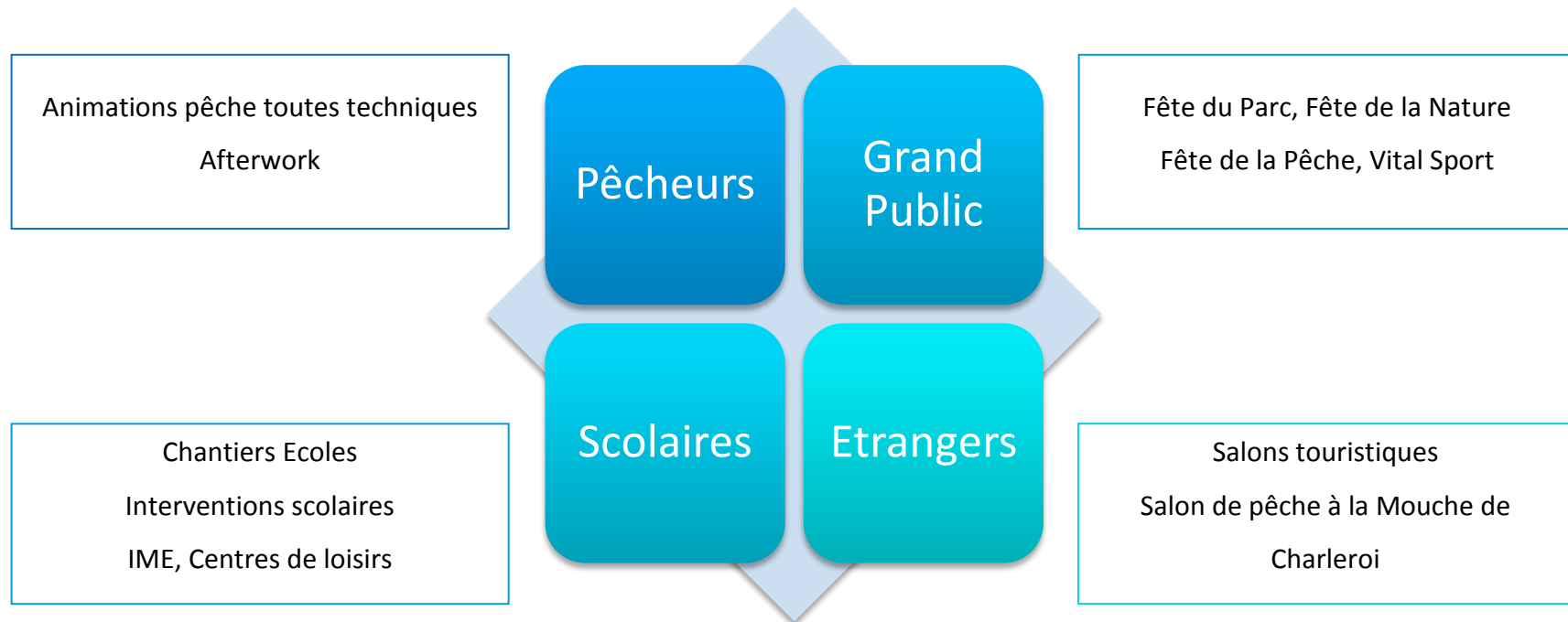


## 2. INFORMER, SENSIBILISER

Plus de 3 400 personnes sensibilisées



## 2. INFORMER, SENSIBILISER



**+ de 50 actions en  
2019**

**Organisation d'un  
grand village de la  
pêche le 01/06 à  
Fauquembergues**

**Accueil et  
sensibilisation de  
scolaires**

## 2. INFORMER, SENSIBILISER

- **OPERATION HAUTS-DE-FRANCE PROPRES**



La Région Hauts-de-France et les Fédérations des chasseurs et de pêche organisent depuis 2017 l'opération "Hauts-de-France Propres". Cette opération propose à tous les volontaires de ramasser et trier un maximum de déchets présents dans la nature, notamment le long des cours d'eau.

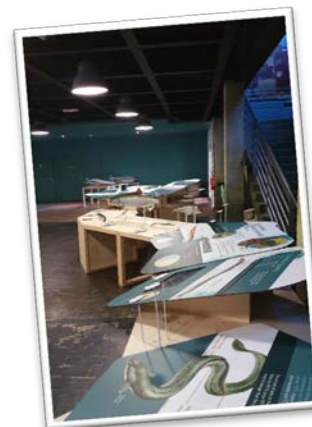
- **DIFFUSION D'UN FILM DE SENSIBILISATION - REALISE PAR PHILIPPE LAFORGE « ITINERAIRE D'UN PECHEUR DANS LE PAS-DE-CALAIS »**

En 2019, la Fédération a diffusé sur ses réseaux sociaux une vidéo de sensibilisation, d'une 20aine de minutes réalisée par Philippe LARFORGE, utilisant la pêche comme vecteur de sensibilisation aux milieux aquatiques.



*Projet initié grâce à l'appel à projet Initiatives en faveur de la Biodiversité de l'Agence de l'Eau Artois Picardie.*

- **LES POISSONS MIGRATEURS DU BASSIN ARTOIS-PICARDIE : MARINS D'EAU DOUCE !**



En 2019, l'exposition Marins d'eau douce a pris place à Maréis à Etaples pendant 2 ans.

Comme de nombreuses espèces, les poissons voyagent aussi sur plusieurs milliers de kilomètres !

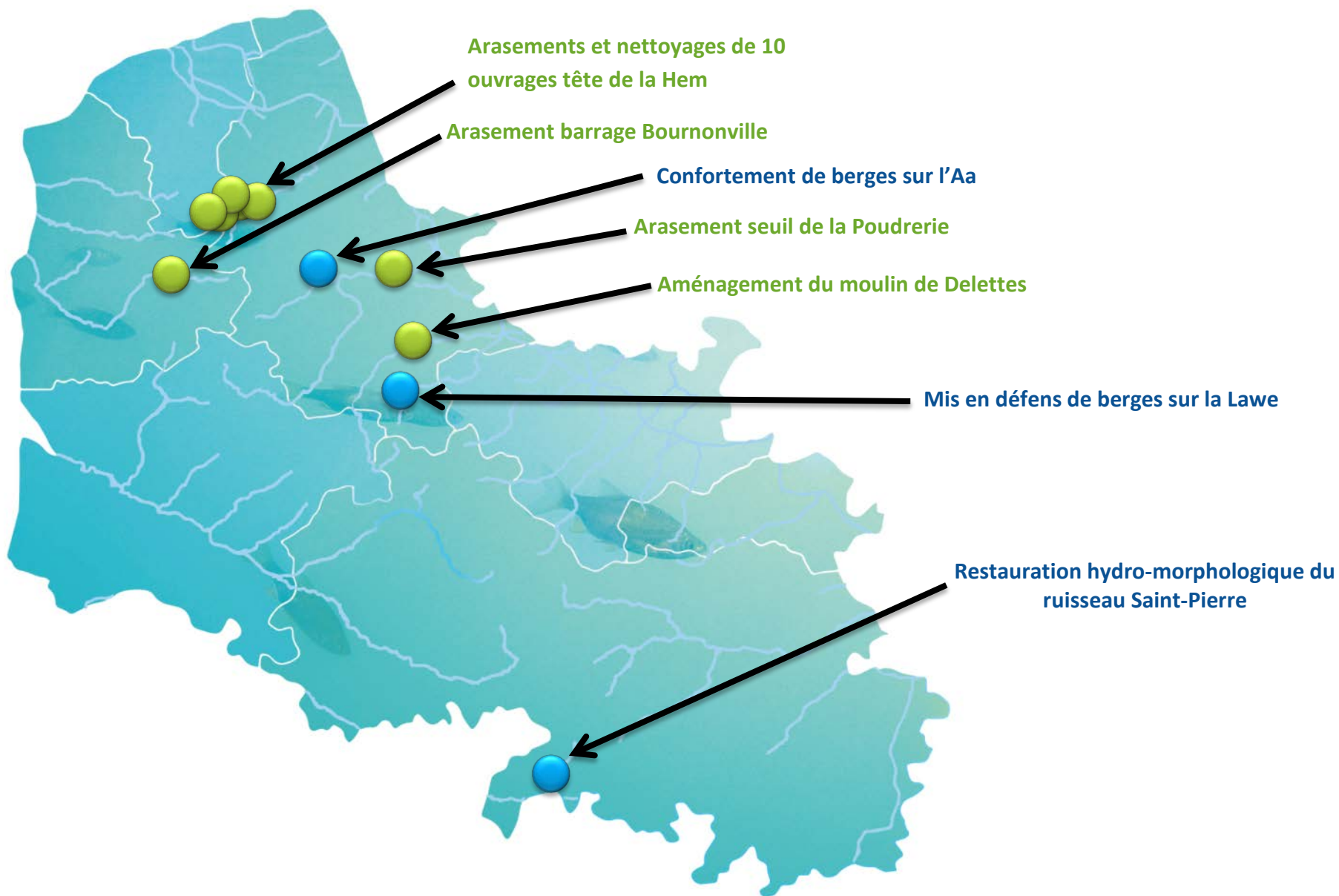
« Marins d'eau douce » se penche sur ses poissons extraordinaires capables de prouesses. Découvrez ces poissons, à travers les actions de la Fédération de Pêche du Pas-de-Calais patrimoine biologique exceptionnel et reconnu.

- **EVALUER LA FREQUENTATION**

Afin de répondre à de nombreuses interrogations de nos partenaires ainsi que pour une meilleure gestion des espaces naturels, l'installation de système de mesure de la fréquentation est indispensable.



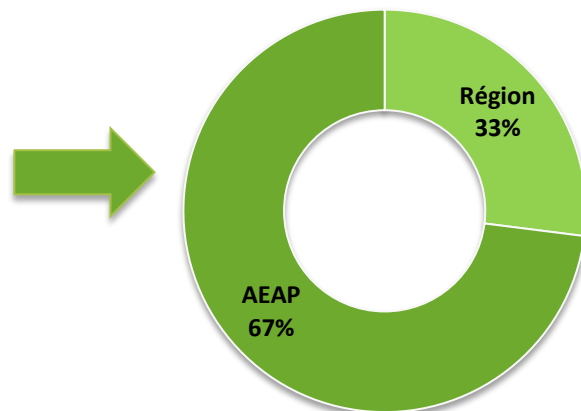
### 3. RESTAURATION ECOLOGIQUE



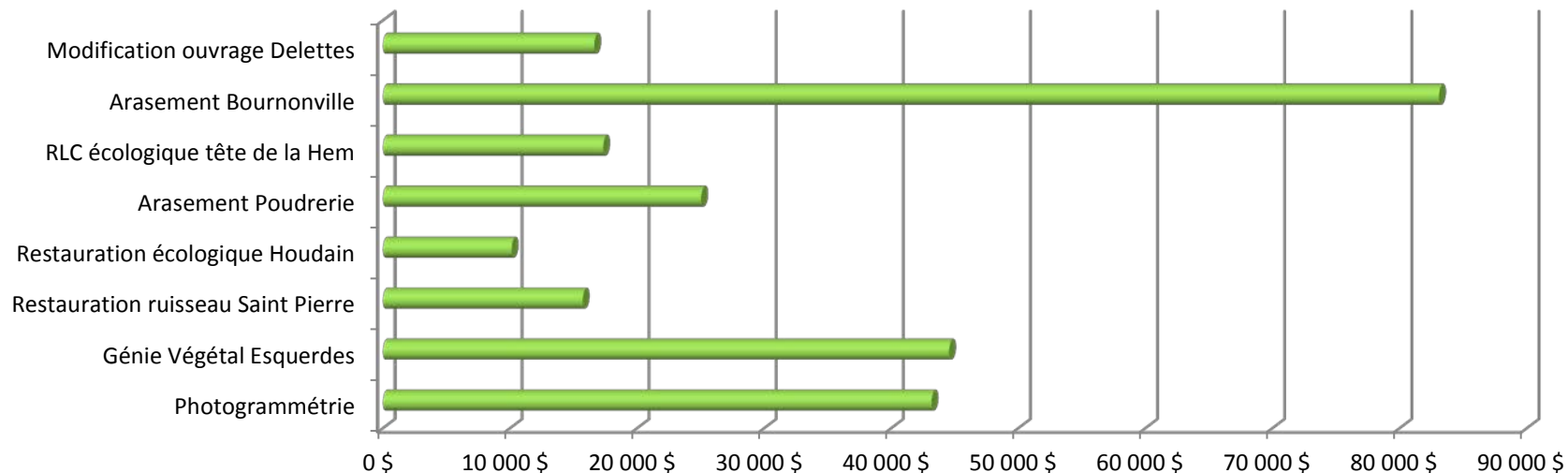
# 3. RESTAURATION ECOLOGIQUE

Dépenses 2019 pour les travaux de restauration écologique

**Coût des Travaux : 261 541 euros**



**Travaux 2019**



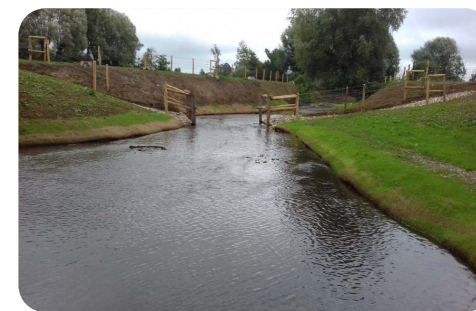
## Arasement du barrage de Bournonville (ROE 38827) sur la Liane à Bournonville



Avant



Pendant



Après

Le Barrage de Bournonville impactait la libre circulation piscicole. En effet, cet ouvrage était infranchissable pour un bon nombre d'espèces piscicoles, perturbant ainsi leur cycle de vie (phase de reproduction). Ce seuil sans usage privait l'accès aux zones de reproduction pour les espèces telles que la truite fario, la truite de mer, les lamproies (Marines, fluviatiles, planer), etc.

La suppression du seuil a permis d'améliorer les capacités d'accueil et de production du tronçon. La suppression de l'effet retenu a rendu l'espace de liberté au cours d'eau qui a retrouvé sa mobilité d'origine. Par conséquent, nous pouvons supposer que des zones de reproduction, de caches et d'abris apparaîtront au sein de l'ancien effet bief et amélioreront de manière notable le fonctionnement du cours d'eau sur des critères physiques, chimiques et biologiques.

## Aménagement du moulin de Delettes (ROE18906) sur la Lys



AVANT



APRES

Le Moulin de Delettes n'impactait pas directement la libre circulation piscicole. En effet, cet ouvrage était déjà franchissable pour un bon nombre d'espèces piscicoles. Cependant, le manque d'entretien courant et l'accumulation d'embâcles occasionnaient un obstacle au bon écoulement du cours d'eau. La découpe des portiques de vannes a permis de limiter l'accumulation d'embâcles au droit de l'ouvrage permettant ainsi de garantir la montaison ainsi que la dévalaison des espèces piscicoles en présence, mais aussi de limiter la fréquence des débordements latéraux en amont de l'ouvrage.

## Arasement du seuil de la SCI de la poudrerie d'Esquerdes (ROE 27367) sur l'Aa



Le seuil de la poudrerie d'Esquerdes impactait la libre circulation piscicole. En effet, cet ouvrage était infranchissable pour un bon nombre d'espèces piscicoles, perturbant ainsi leur cycle de vie (phase de reproduction). Ce seuil sans usage privait l'accès aux zones de reproduction pour les espèces telles que la truite, le chabot et la lamproie.

La suppression du seuil a permis d'améliorer les capacités d'accueil et de production du tronçon. La suppression de l'effet retenu a rendu l'espace de liberté au cours d'eau qui va retrouver sa mobilité d'origine. Par conséquent, nous pouvons supposer que des zones de reproduction, de caches et d'abris apparaîtront au sein de l'ancien effet bief et amélioreront de manière notable le fonctionnement du cours d'eau sur des critères physiques, chimiques et biologiques.



## Arasements et nettoyages de 10 ouvrages sur la tête de la Hem



Après concertation avec l'ensemble des propriétaires la FDAAPPMA62 a procédé à l'arasement de 5 seuils et au nettoyage de 5 anciens ouvrages de type « vintenne agricole ». Cette opération doit permettre de retrouver des conditions hydrauliques optimales et de restaurer les conditions de dévalaison et de montaison des espèces piscicoles en présence.

Ce secteur tout en amont est identifié comme zone de pépinière pour de nombreuses espèces.

# 3. RESTAURATION ECOLOGIQUE

## Restauration hydro-morphologique du ruisseau Saint-Pierre



Les travaux réalisés dans le cadre de cette restauration auront pour effets de protéger et d'offrir toutes les conditions d'établissement du cycle de vie des espèces présentes. L'amélioration de la capacité de production permettra de renforcer les structures de populations et de rétablir leurs fonctionnements en assurant un recrutement annuel stable et optimal ainsi que la possibilité d'assurer, in situ, leurs premières phases de développement.



## Mis en défens de berges sur la Lawe à Houdain



L'agriculture est une activité omniprésente sur le bassin de la Lawe, ainsi le cours d'eau traverse de nombreuses prairies pâturées de façon extensive par les bovins. Il est aisé de constater un important déficit de clôtures et de système d'abreuvement limitant l'accès du bétail au cours d'eau, occasionnant ainsi une importante pression due au piétinement.

La mise en suspension de particules fines entraîne l'envasement et le colmatage des radiers situés en aval de ces abreuvoirs sauvages. C'est donc autant de zones potentielles de frayères dont la fonctionnalité peut être améliorée.

En plus de la dégradation de la qualité physico-chimique due aux déjections du bétail dans le cours d'eau, le piétinement est susceptible d'entraîner un sur-élargissement du lit de la rivière, la disparition de la ripisylve et de favoriser les phénomènes d'érosion de berges.

Afin de limiter les pressions dues au piétinement des bovins sur la commune de Houdain, la fédération a procédé à la mise en place de :

- 270 m de clôtures réparties sur 3 parcelles différentes ;
- 7 abreuvoirs au fil de l'eau.

## Confortement de berge sur l'Aa à Esquerdes



AVANT



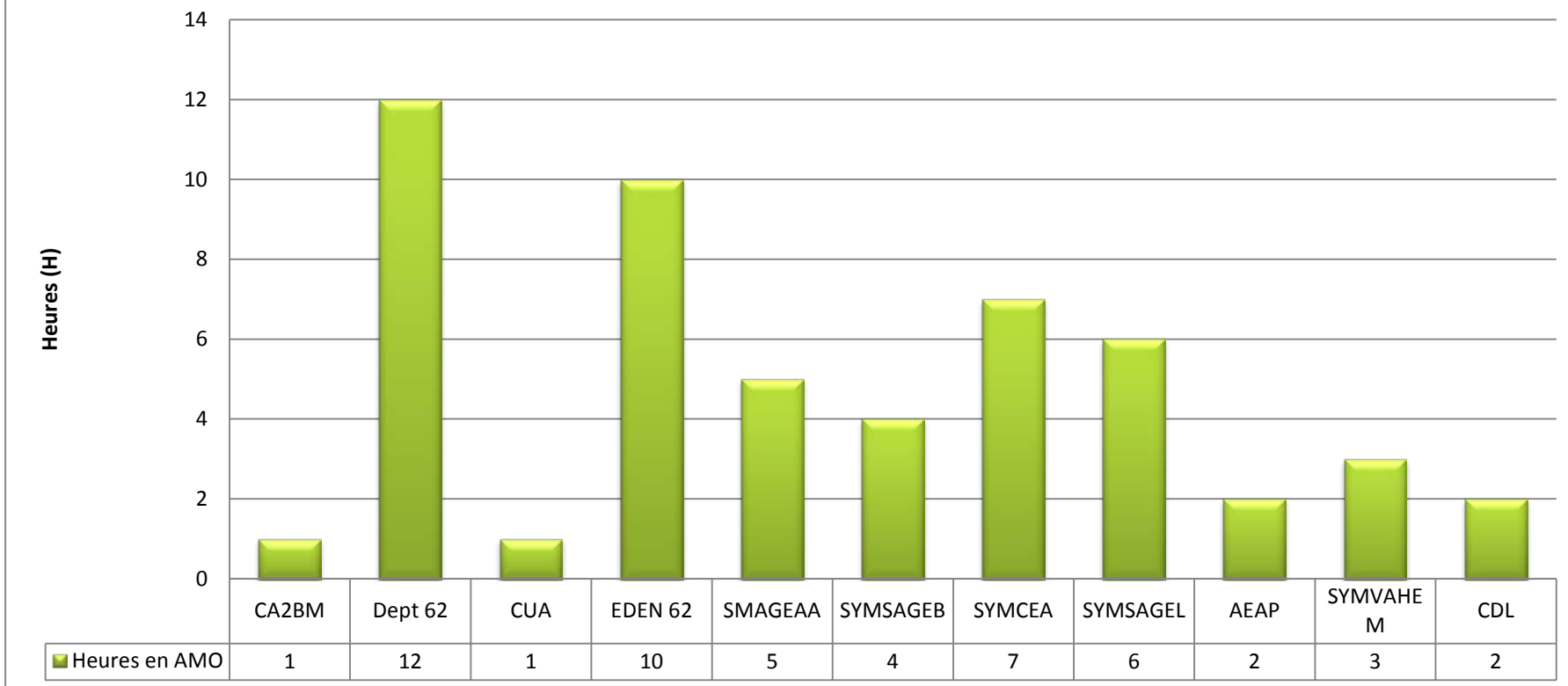
APRES

Sentier pédestre (sentier des soupirs) est concerné par les aménagements. Ce dernier est directement menacé par l'érosion et le soucavement de la berge et se révèle dangereux pour les usagers (Cf photos de l'état initial de gauche).

Dans l'objectif de limiter le phénomène érosif, la berge en question a déjà fait l'objet de consolidation via un tunage bois et de la tôle. Cependant, ces protections de berges ne sont pas efficaces et ne répondent pas aux bonnes pratiques de restauration et d'entretien des cours d'eau.

Appui aux partenaires dans la mise en œuvre des programmes de restauration et d'aménagement

**Histogramme de répartition des temps d'assistance à maîtrise d'ouvrage**  
**Pôle Restauration - FDAAPPMA62**



# 3. RESTAURATION ECOLOGIQUE

Appui aux partenaires dans la mise en œuvre des programmes de restauration et d'aménagement

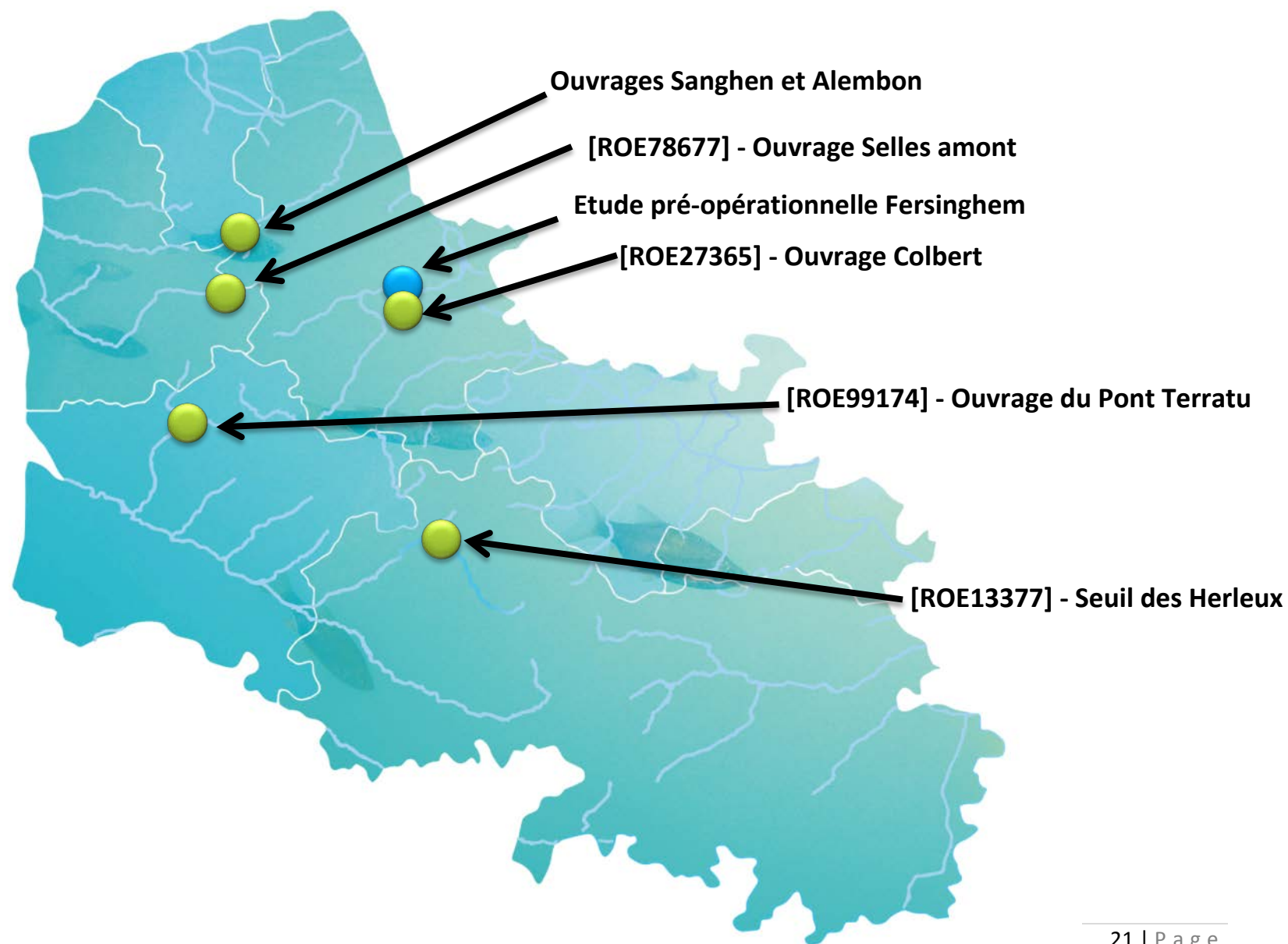


## Entretien des cours d'eau et des zones humides

- **38 hectares** de zones humides
- **Parcours AAPPMA**
- **Parcours fédéraux**



# 3. RESTAURATION ECOLOGIQUE

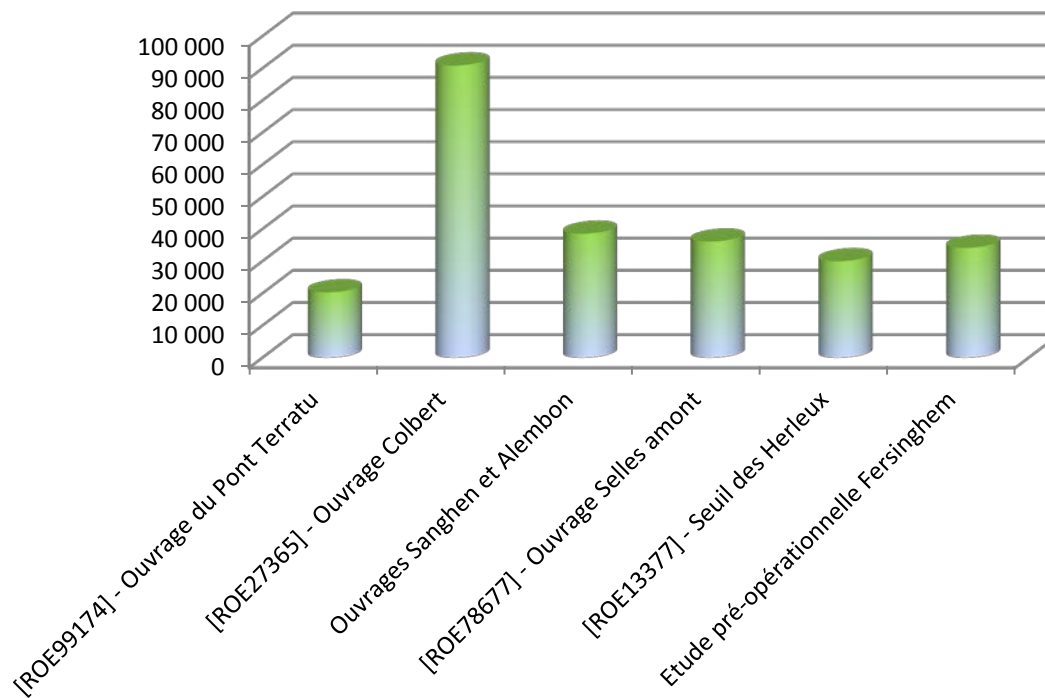
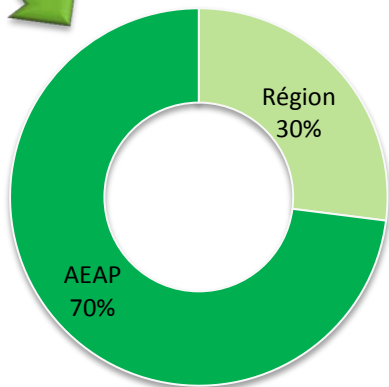




# 3. RESTAURATION ECOLOGIQUE


Dépenses prévisionnelles pour les travaux de restauration écologique

**Coût prévisionnel  
des travaux :  
250 000 €**



# 4. CONNAISSANCE

## 4<sup>ème</sup> année de suivi de la migration des Grands Salmonidés sur le bassin de la Liane

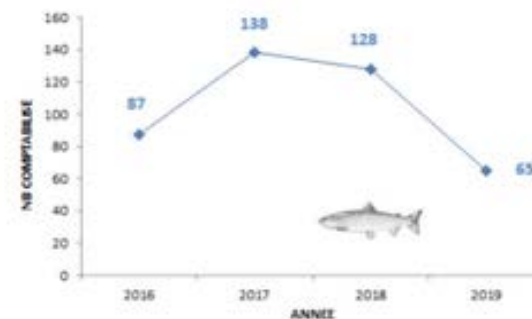
ANNEE 2019 (A partir de Février)			
ESPECE	Truite de mer (salmo trutta trutta)		
			
CLASSE DE TAILLE	- de 50 cm	50 cm / 70 cm	+ de 70 cm
EFFECTIFS PAR CLASSE DE TAILLE	8	50	7
EFFECTIFS AU 20/12/2019	65		






Rappel des effectifs mensuels des années précédentes :

	Truites de mer								Moyenne 2016 - 2018	
	2016		2017		2018		2019			
	Mois	Cumul	Mois	Cumul	Mois	Cumul	Mois	Cumul	Mois	Cumul
Février	0	0	0	0	0	0	1	1	0	0
Mars	0	0	1	1	0	0	1	2	1	1
Avril	0	0	2	3	4	4	1	3	2	3
Mai	19	19	16	19	5	9	3	6	11	13
Jun	16	35	48	67	41	50	25	31	33	46
Juillet	25	60	14	81	28	78	27	58	24	69
Août	4	64	7	88	21	99	3	61	9	78
Septembre	3	67	8	98	1	100	1	62	1	79
Octobre	5	72	14	102	6	106	2	64	7	86
Novembre	9	81	22	124	12	118	1	65	11	97
Décembre	6	87	13	137	10	128		65	10	107
Janvier	0	87	1	138	0	128		65	0	107
<b>Total annuel</b>	<b>87</b>		<b>138</b>		<b>128</b>		<b>65</b>			<b>107</b>

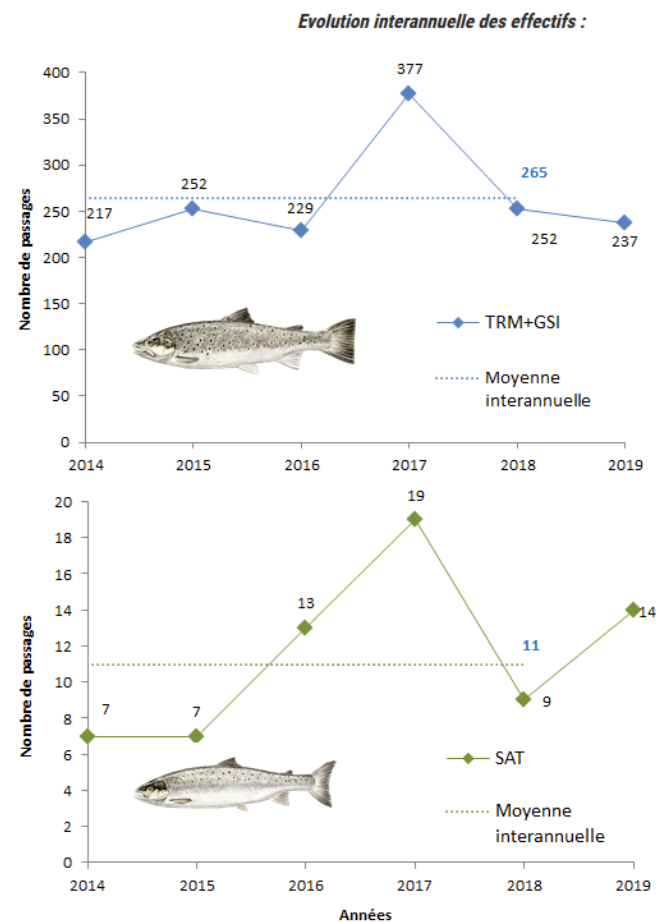
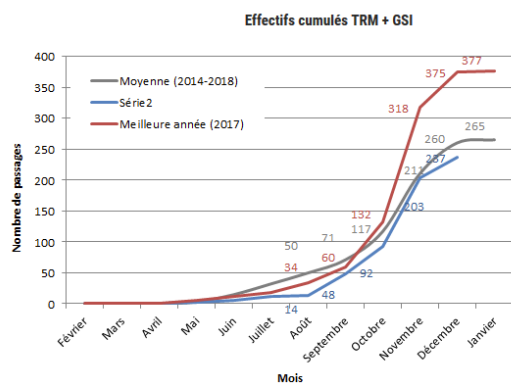
Evolution interannuelle des effectifs :



## 6<sup>ème</sup> année de suivi des grands salmonidés à la passe à poissons d'Auchy-Lès-Hesdin

ANNEE 2019 (A partir de février)					
ESPECES	Saumons atlantique ( <i>Salmo salar</i> )		Truites de mer ( <i>Salmo trutta trutta</i> )		Grands Salmonidés indéterminés (Truite de mer ou Saumon de plus de 50 cm)
	50 cm / 70 cm	+ de 70 cm	50 cm / 70 cm	+ de 70 cm	
EFFECTIFS PAR CLASSE DE TAILLE	13	1	87	11	
EFFECTIFS AU 06/01/2020	14		98		139
					
					<b>251</b>

Note : Les remontées annuelles de Grands Salmonidés sont comptabilisées du 1er février au 31 janvier suivant.



## Etude FBMA : Focus Biodiversité Marais Audomarois 2018/2019

Le but du projet F.B.M.A. entrepris par la FDAAPPMA62 est de combler le manque de données piscicole sur le marais. Il fournira un état de la connaissance de qualité sur ce compartiment biologique.



Pour remplir cette mission, 5 axes nommés « Focus » sont développés lors de deux années de suivi scientifique. Ces Focus sont centrés sur des espèces cibles ou des méthodes d'études novatrices :

## Etude FBMA : Focus Biodiversité Marais Audomarois 2018/2019

Brochet – Anguille –ADNe – Réseau de surveillance - Hydromorphologie

### Brochet

- Inventaire cartographique des surfaces favorables à sa reproduction pour cibler des zones d'intérêt pour l'espèce. → 556km de linéaire de fossés caractérisés (dont 28% du réseau jugé favorable).
- 205 pêches d'indice d'abondance brocheton sur deux ans soit 37km de linéaire d'échantillonné → reproduction effective de brocheton 8% - 82 022m<sup>2</sup> de frayère déterminée.



## 4. CONNAISSANCE

- 18 sujets adultes suivis par radio-pistage sur une année → plus de 50 sorties seul ou à deux opérateurs soit 400h/pers de radio-pistage avec une moyenne de 25km par jours majoritairement en bateau. → Migration de reproduction identifiée sur plus de 6km en février / mars / avril.

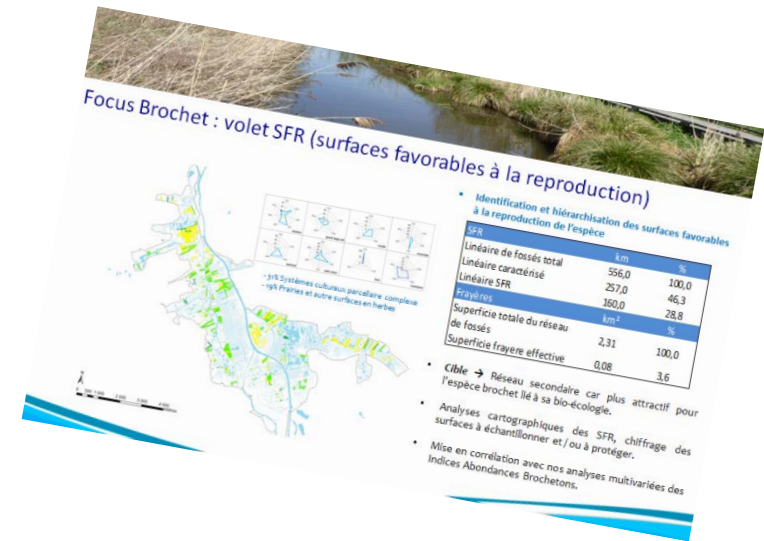
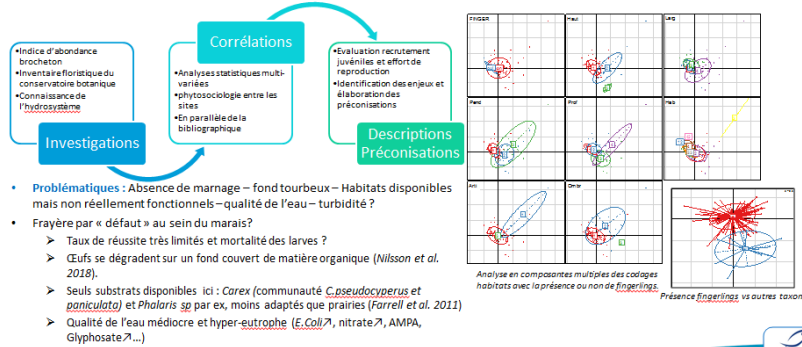


Etude botanique en partenariat avec le CBNBL afin de caractériser de façon précise les communautés végétales retrouvées sur chaque frayère effective soit 13 stations.

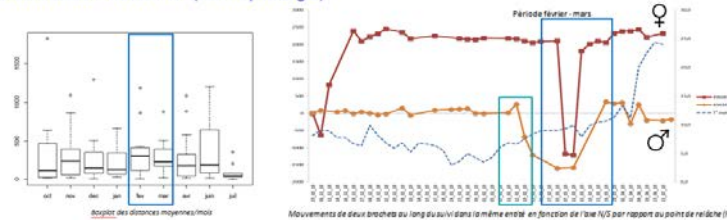
- Préconisations hiérarchisés en fonction des enjeux / zones ciblées



Focus Brochet : volet IAB (indice abondance brochet)



Focus Brochet : volet RP (radiopistage)



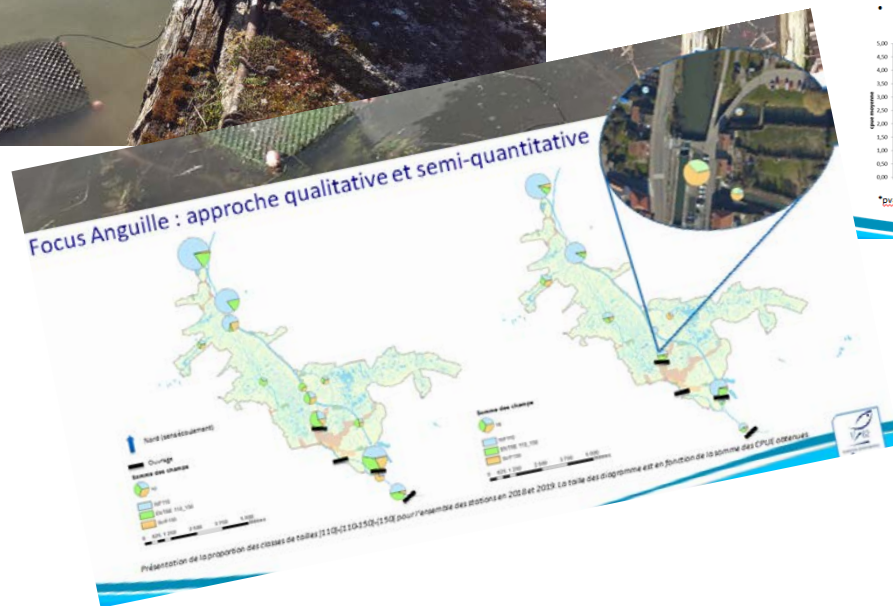
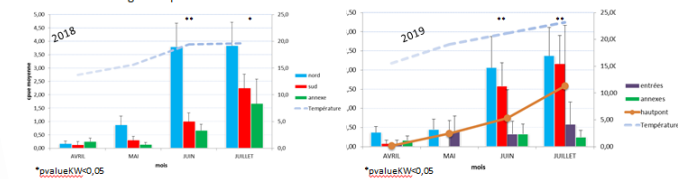
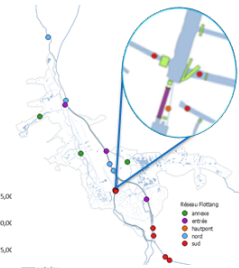
## Anguille

Pour étudier son arrivée dans le marais, un suivi à l'aide de « Flottang » a été réalisé sur deux années et 18 stations entre début avril et fin juillet en vue d'étudier la cinétique migratoire de l'espèce et les points de blocage de la migration.



### Focus Anguille : approche qualitative et semi-quantitative

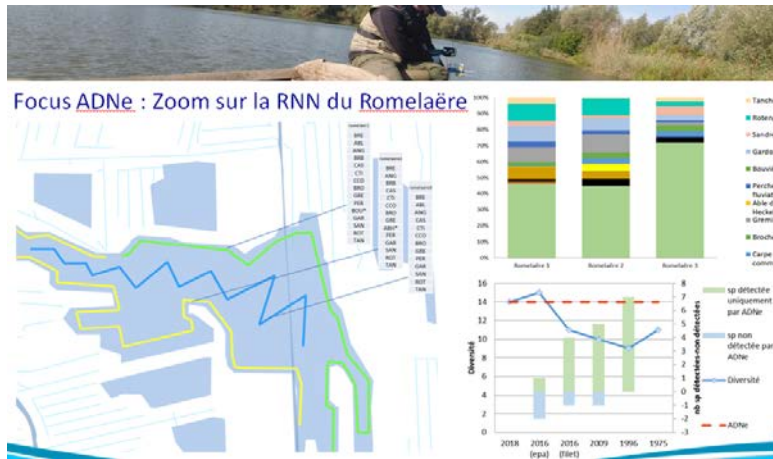
- 18 stations de suivi sur 2 campagnes : 647 anguilles, 4 mois de suivis, relève toutes les 72h.
- Globalement bon état sanitaire des sujets inventoriés (absence lésions ou parasite code pathos « OO »).
- Arrivée du premier pic migratoire **début juin** et second pic **fin juin/début juillet**, identifiés par l'analyse des CPUÉ (rappel : Saint-Omer → 30km Gravelines, Mer du Nord).
- Tailles non significativement différentes entre le nord et le sud exceptée station du **Haut-Pont**.
- Ajout réseau « entrées des annexes » en 2019 ; problématique manque d'attractivité des annexes ? Migration préférentielle sur l'axe canalisé ?





## ADNe

Cette méthode innovante permet de détecter la présence de certains taxons aquatiques dans un prélèvement d'eau. 13 stations ont été prélevées sur l'ensemble du marais (partenariat SPYGEN).



## Réseau de surveillance

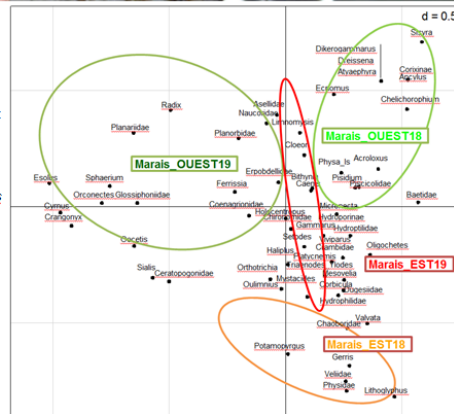
Analyse de la qualité de l'eau du marais via deux indicateurs (MGCE et IPR).



### Focus RCS : invertébrés

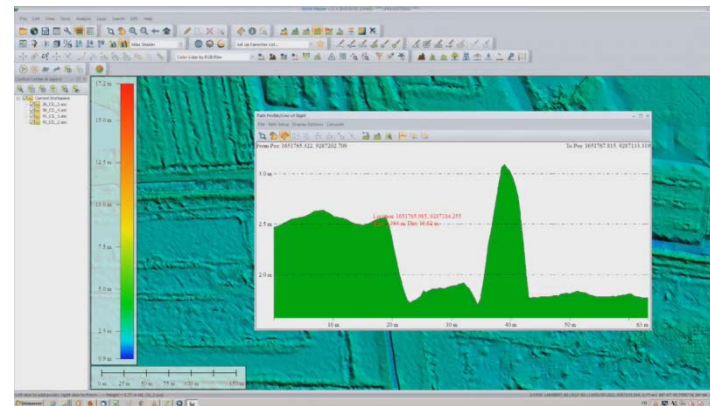
- Etude des traits bio-écologiques → milieu, qualité des habitats et fonctionnement.
- Espèces globalement spécifiques du milieu lacustre lentique.
- Exemple de taxons remarquables : Valvata (sources), Potamopyrus (invasif), etc.

	2018		2019	
	EST	OUEST	EST	OUEST
nombre de taxons :	40	33	35	37
classe de variété :	11	10	10	11
Groupe Faunistique				
Indicateur (IPI) :	4	4	4	5
Taxon indicateur :	Polycentropodidae	Lepocentidae	Polycentropodidae	Hydroptilidae
équivalent I.B.G.N. / Z0 :	14	13	13	15
Taille du cours d'eau				
HER / EQR :	HER20-E9 0,86	HER20-E9 0,79	HER20-E9 0,86	HER20-E9 1,00



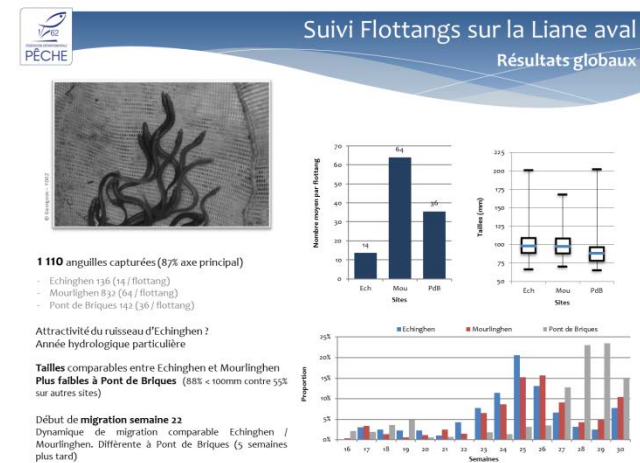
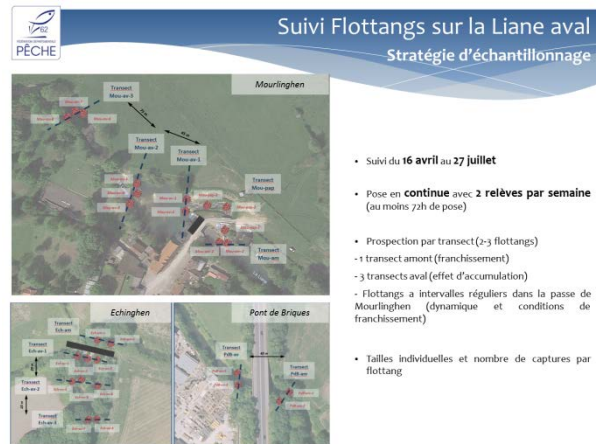
## Hydromorphologie

Etude photogrammétrique (partenaire INGEO). Production d'un outil cartographique à destination des partenaires.



- Perspectives 2020 =>
- Différentes restitutions (EDEN 62, AEAP, Maison du Marais)
  - Exposition temporaire grand public au sein de la Maison du Marais
  - Formalisation de Groupes de travail (AMO) avec les gestionnaires/partenaires (EDEN62/7<sup>ème</sup> section de waterings.... /CAPSO/ PNR/ SAGE Audomarois) en vue de mieux gérer/compenser /restaurer/préserver des secteurs.....Projet de production d'un arrêté de Biotope (APPB)

## Etude de la migration anadrome de l'Anguille sur la Liane aval via la méthode des flottangs



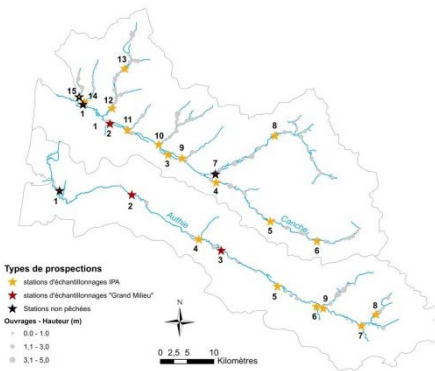
### Suivi Flottangs sur la Liane aval

#### Conclusion et perspectives



- Recrutement à l'amont de Marguet par les manœuvres de vannes confirmé (88% < 100 mm à Pont de Briques – Médiane = 86,5 mm)
- Faible attractivité du Ruisseau d'Echinghen
  - Renouveler le suivi en conditions hydrologiques différentes ?
- Seuil de la Fontaine Jacquellotte **très difficilement franchissable**
  - Quel usage ? Envisager effacement ?
  - Equipement rampe à anguilles avec alimentation gravitaire !
- Passe à poisson de Mourlinghen **franchissable avec retard** (sélectivité sur les plus petites tailles)
  - Déplacer passe-piège de Marguet sur le site de Mourlinghen Intervention régulière de la FD62 pour l'entretien du Riverwatcher
  - Indicateur du recrutement dans le bassin de la Liane
    - Suivi type site Index avec stock en place (RSA) taux de croissances (Marquage RFID) et Dévalaison (Riverwatcher + Antenne RFID)

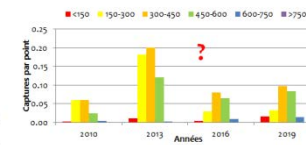
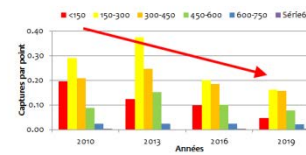
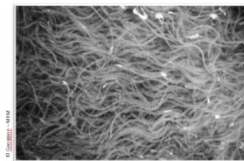
## Réseau Spécifique Anguille (Monitoring) – Campagne 2019 – Canche/Authie



Bassins	EPA 30pts	EPA 75pts	Total	Non pêchées	Dates d'échantillonnage
Canche	6	2	8	3	3 et 5 septembre
Authie	10	1	11	1	2 et 6 au 11 septembre
TOTAL	16	3	19	4	2 et 11 septembre

### Monitoring Anguille Bassins de la Canche et de l'Authie

#### Evolution des classes de tailles



**Bassin de la Canche**

- Vieillessement progressif de la pop
- Baisse marquée et continue du recrutement

**Bassin de l'Authie**

- Vieillessement de la pop entre 2010/2013 et 2016/2019
- Tendance du recrutement indéterminée

(type d'échantillonnage pas adapté aux petites tailles à l'aval du bassin et affluent localisés trop haut)

## 4. CONNAISSANCE

Réalisation de pêches de sauvegarde lors des travaux de restauration de la libre circulation piscicole et sédimentaire

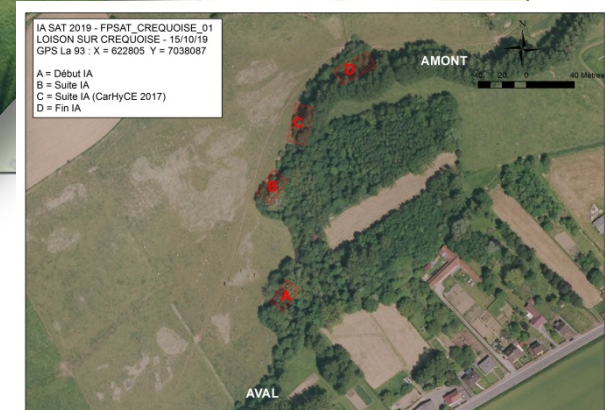
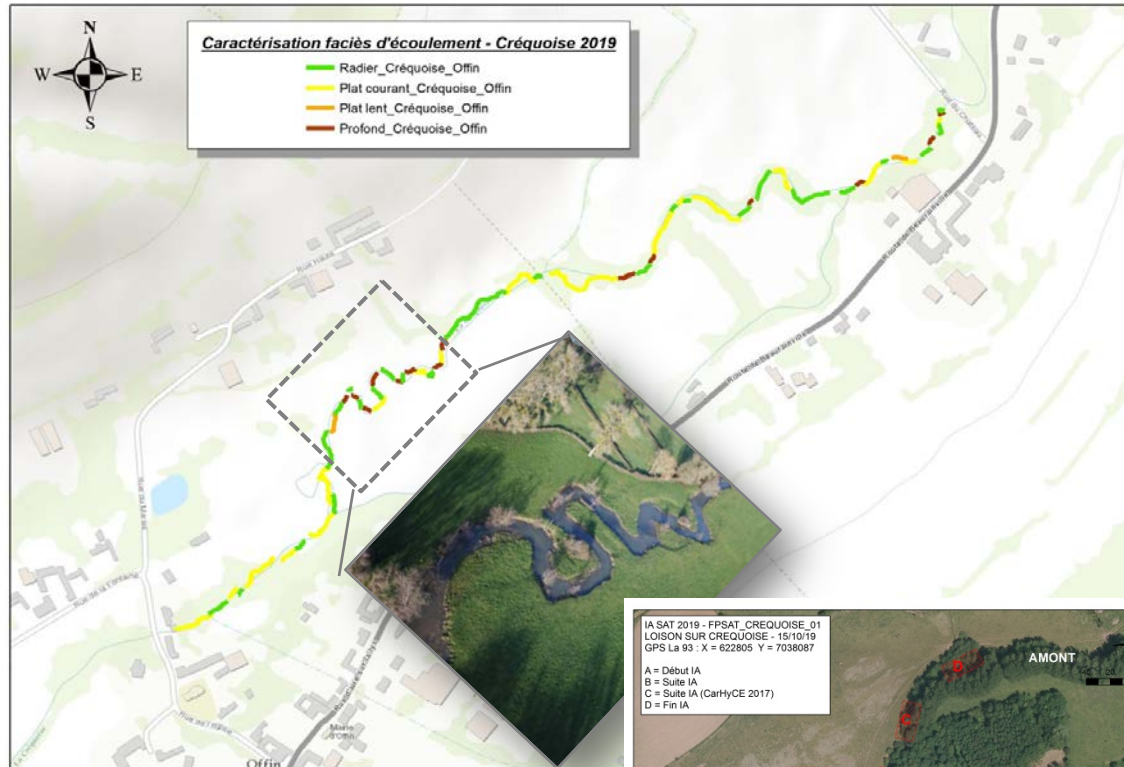


Réalisation de pêches de sauvetage lors des faibles niveaux d'eau sur les cours d'eau



# 4. CONNAISSANCE

## Caractérisation des faciès d'écoulement de la Course et de la Créquoise (quantification des unités de production propices aux grands salmonidés SAT-TRM)



## Indices d'abondance Tacons

➤ **Réalisation de :**

- **3 IAT sur la Hem**
- **3 IAT sur la Ternoise**
- **6 IAT sur l'Authie**
- **4 IAT sur la Course**
- **4 IAT sur la Créquoise**

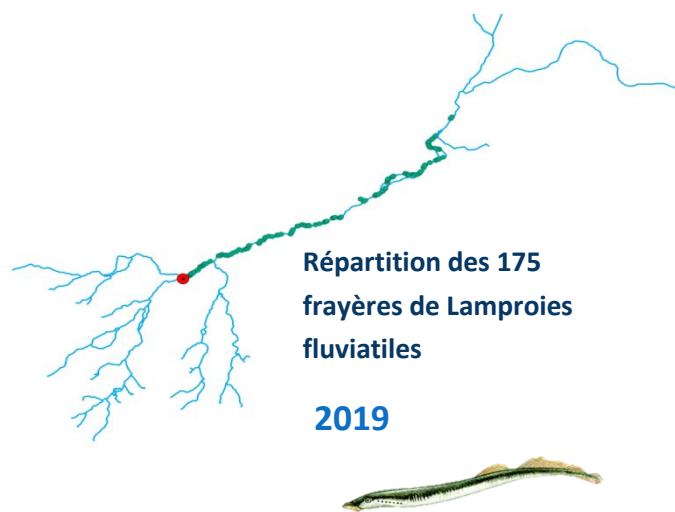
**OBJECTIF :**

- Cartographie des habitats – Evaluer les UP (100m<sup>2</sup> d'ERR). Identifier la surface de production qui est évolutive avec les actions RCE. Identifier les facteurs explicatifs de la faible production de tacons +Evaluer production sur plat courant (*pondération ERR = 20%*)
- Estimation de la densité (nb individu pour 100m<sup>2</sup>) – Evaluation de la production de 0+ (*attente travaux*)
- Evaluer le nombre de géniteurs produit par le système (*taux de retour de 20%*) => *Evaluation de l'état de la population à plus long terme.*





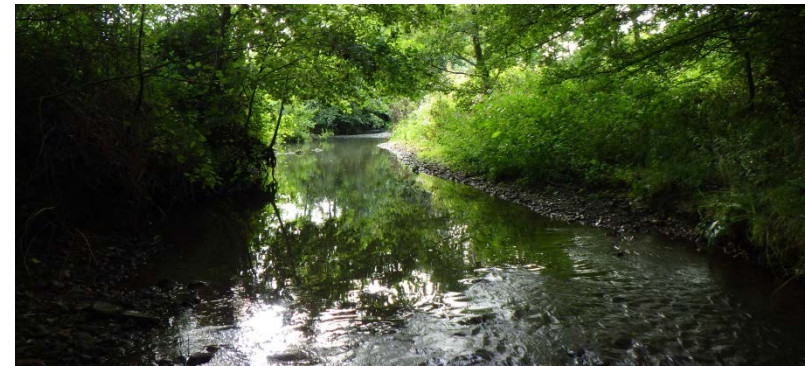
## Recensement des frayères de Grands Salmonidés & de Lamproies fluviatiles sur la Hem



	2011	2012	2013	2014	2015	2016	2017	2018	2019
<b>GS</b>	10	7	9	12	8	13	28	/	45
<b>LPF</b>	71	74	98	17	47	/	133	156	175
<b>LPM</b>	4	2	0	6	3	/	/	1	/

## Actions de restauration (Moa FD)

- *Suivi de l'efficacité de la reproduction du Brochet dans le Marais de Contes (pêche par ambiance)*
- *Inventaire complet sur la Liane à Bournonville*
- *Suivi N+5 sur le Locquin et N+4 sur l'Alquine à Audrehem*



# 4. CONNAISSANCE

## Suivi des stations de comptage des migrateurs sur la Liane et la Ternoise afin de mieux gérer les stocks



*Outil permettant d'établir des tendances sur la dynamique des populations de grands salmonidés dans le temps sur le bassin de la Liane et de la*

## Focus Biodiversité Marais Audomarois suite à donner (actions/préconisations)



- Différentes restitutions (EDEN 62, AEAP, Maison du Marais)
- Exposition temporaire grand public au sein de la Maison du Marais
- Formalisation de Groupes de travail (AMO) avec les gestionnaires en vue de mieux gérer et préserver des secteurs

## Expertise « ADNe » sur les bassins de la Liane et de la Hem



- BV Liane et SAT/LPM
- BV Hem en vue de leur détection et réduire le territoire des investigations pour caractériser des frayères si il y a présence de ces espèces détectées spatialement.

## « I-PAP » : Mise à jour des données piscicoles et astascicoles



*Outil permettant de diffuser toutes les données piscicoles et astascicoles issues d'échantillonnages scientifiques des FDAAPPMA du 62 / 80/ 59/ 02/ 60.*

# 4. CONNAISSANCE

## Suivi Nids de Ponte



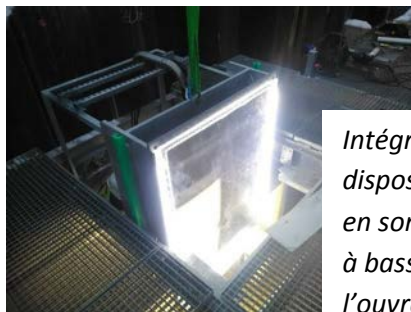
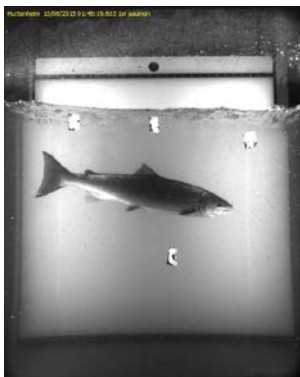
*Le suivi des zones de reproduction de Lamproies fluviales et de Lamproies marines d'une part et des grands salmonidés d'autre part, permettent d'évaluer l'état des stocks et l'efficacité des travaux réalisés en faveur de la continuité écologique.*

## Assister les Maîtres d'Ouvrage



*Apporter conseils et expertises relatifs à la connaissance des milieux aquatiques et des populations piscicoles aux gestionnaires de bassins (pour l'animation des SAGEs)*

## Implantation d'un système de vidéo-comptage sur l'ouvrage de Douriez



*Intégration du dispositif Ibaï Begi en sortie de passe à bassins de l'ouvrage de Douriez courant de l'été 2020*

## Monitoring Anguille



*5<sup>ème</sup> campagne du suivi des populations d'anguilles sur les bassins côtiers du Boulonnais et de la Lys rivière.*

# 4. CONNAISSANCE

## Etude de survie sous gravier



L'objectif de cette étude est d'étudier la survie embryonnaire des œufs de salmonidés sur différentes frayères, en fonction du taux de colmatage de ces dernières.

## Suivi de la population de brochets au Marais de Contes



En 2019, des pêches électriques seront réalisées sur les étangs de Contes afin d'évaluer l'effort de reproduction de la population de brochets (espèce vulnérable emblématique du Pas-de-Calais).

## Caractérisation des faciès d'écoulement de la Hem

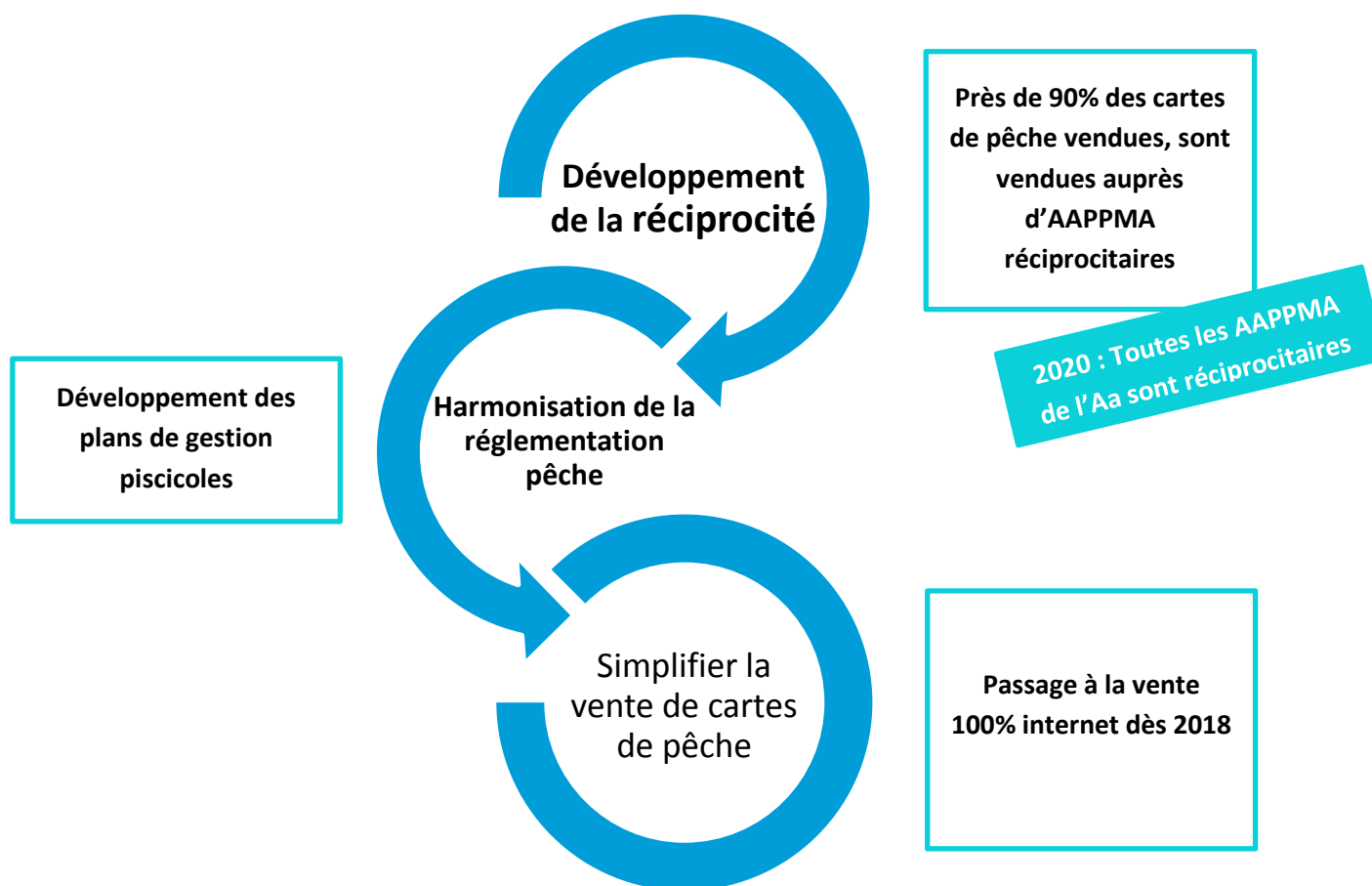


Un travail précis de caractérisation des faciès d'écoulement et donc des zones de productions, sera réalisé sur l'axe Hem après l'aménagement de l'ouvrage du Gué d'Audenfort

# 5. DEVELOPPEMENT ECONOMIQUE ET TOURISTIQUE

## Adapter la réglementation pêche aux enjeux écologiques locaux

*L'adaptation de la réglementation pêche aux enjeux écologiques locaux ainsi que sa simplification constituent deux conditions sine qua none en vue de développer le tourisme pêche*



## Mise en place de parcours balisés

### Aménagements

Pontons pour personnes à mobilité réduite, Platelage...  
Nombre de pontons à plus de 50 dans le département

### Balisage

Installation de pictogrammes (techniques de pêche) sur  
les parcours de nos AAPPMA

### Panneaux d'accueil

Panneaux complets (structures bois et visuels plexi  
installés)



## Diversification de l'offre pêche



### 2019 : Obtention du Label Parcours Famille pour les Marais de Contes



Que vous soyez pêcheur débutant ou confirmé, que vous vouliez vous initier à la pêche ou passer une bonne journée en famille ou entre amis au bord de l'eau, les parcours labellisés se situent sur des sites aménagés, bien renseignés sur les populations de poissons présentes, très facilement identifiables par leurs logos colorés. Les parcours labellisés bénéficient d'une visibilité nationale.

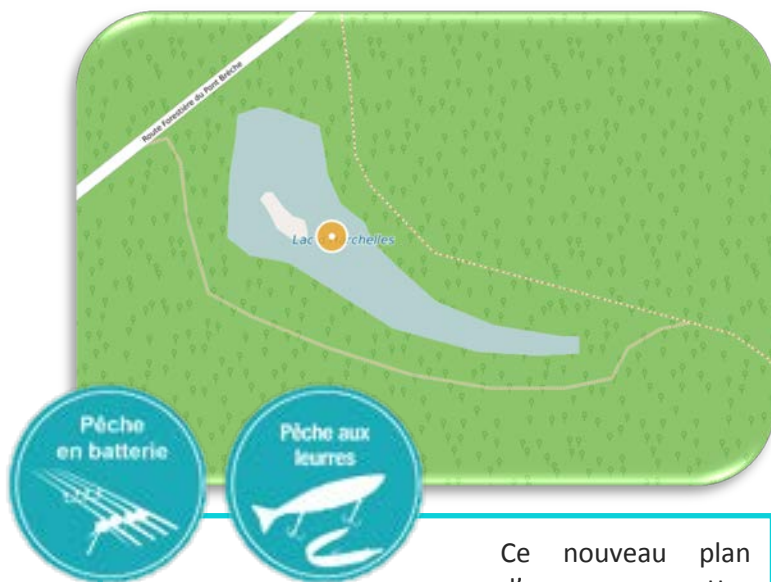
Le marais de Contes est à ce jour le premier site labellisé du Pas-de-Calais. Adapté à une pêche familiale, des balades pédagogiques au fil de l'eau pour sensibiliser petits et grands au milieu aquatique ont été imaginées et balisées.



## Diversification de l'offre pêche

2 nouveaux parcours fédéraux

### Etang d'Harchelles



Ce nouveau plan d'eau permettra d'enrichir l'offre pêche à la carpe et du carnassier à proximité immédiate de la maison de la Pêche et de la Nature. Ainsi en 2020, pour la première année et en collaboration avec les carpistes audomarois, des initiations carpes seront proposées gratuitement.

### Parcours Fédéral Mouche No Kill à Loison-sur-Créquoise



Ce parcours de plus de 2 km, situé à 1 km de la confluence avec la Canche, vous permettra à la fois de vous dépayser aux abords d'une magnifique rivière qu'est la Créquoise et de vous adonner à votre passion de la pêche à la mouche.

## Labelliser des parcours de pêche



Ces parcours identifiés et aménagés permettront de répondre à des demandes spécifiques : découverte ou passion et bénéficieront d'une promotion nationale.

## Mettre à jour les linéaires gérés par les AAPPMA



Afin de développer le loisir pêche comme activité touristique du territoire, il est nécessaire de simplifier cette pratique. La démocratisation de l'accès à ce loisir nature sera notamment possible par le biais d'une information simple, claire et visible.

## Labelliser des hébergements de pêche



Le SDDLDP met en exergue la nécessité de développer une offre d'hébergements adaptés situés sur les sites de pêche ou à leur proximité. La situation de l'hébergement est déterminante pour le pêcheur désireux de partager un séjour en famille.

## Représentations extérieures



- Salon International de la Pêche à la Mouche de Charleroi (Belgique)
- Insertions dans les guides touristiques
- Revues spécialisées de la Pêche

# 6. VALORISER LES ACTIONS

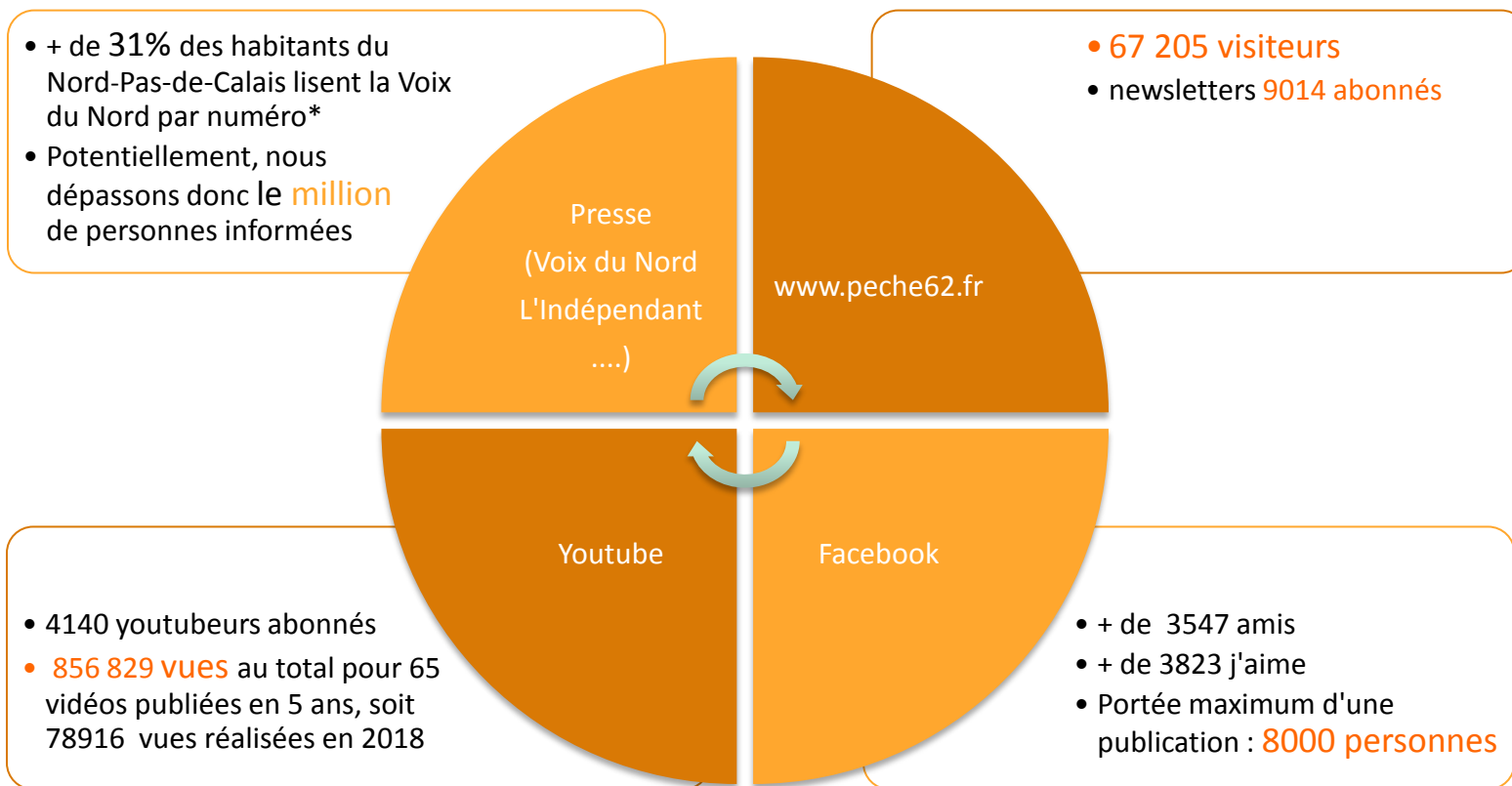
## Publications presse



La Fédération relaie l'ensemble de ses informations auprès de la presse locale et spécialisée. Forte d'un réseau dynamique, plusieurs centaines d'articles pêche supplémentaires sont également relayés par ses associations agréées.

## 6. VALORISER LES ACTIONS

### Nombre de personnes sensibilisées



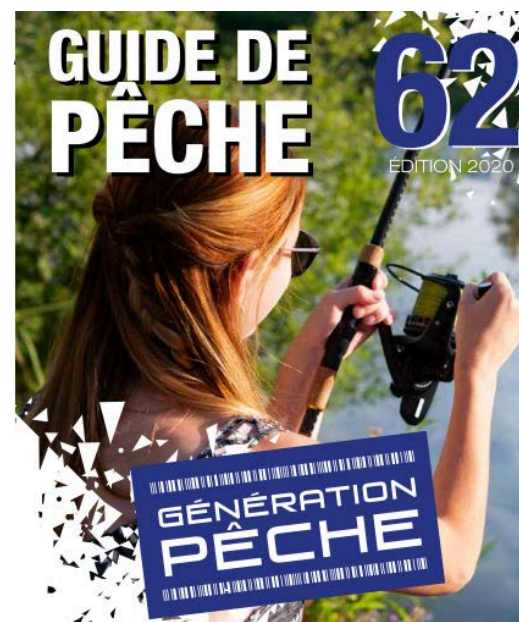
## 6. VALORISER LES ACTIONS

### Réunions de sensibilisation et développement du loisir pêche

- Réunions de secteur
- Conférences
- Formations



### Edition du Guide Pêche 2020 en français et en anglais



Fédération départementale de pêche  
et de protection du milieu aquatique  
du Pas-de-Calais

[www.peche62.fr](http://www.peche62.fr)



## Nos Partenaires



# La Fédération remercie ses partenaires.



## Fédération du Pas-de-Calais pour la Pêche et la Protection du Milieu Aquatique

Rue des Alpes – 62510 ARQUES

Tél : 03.91.92.02.03

Mail : [contact@peche62.fr](mailto:contact@peche62.fr)

