

Votre carte de pêche



La carte de pêche

Pour pêcher dans le Pas-de-Calais, vous devez être en possession d'une carte de pêche de l'année en cours. Vous devez avoir sur vous en action de pêche :
■ Soit une carte de pêche d'une AAPPMA du Pas-de-Calais
■ Soit une carte de pêche interfédérale
■ Le carnet de captures d'anguilles (Carnet CERFA à renvoyer à la DREAL Hauts-de-France, 56 Rue Jules Barni, 80000 Amiens, après la fermeture)

Toute personne pêchant sans carte pourra être verbalisée par un agent assermenté au titre de la police de la pêche.

Où acheter une carte de pêche ?

Vous avez quatre possibilités pour vous procurer votre carte de pêche :
■ Par internet, sur le site www.cartedepeche.fr
■ Chez un dépositaire (liste sur www.peche62.fr)
■ Directement auprès d'une AAPPMA
■ À la Maison de la Pêche et de la Nature du Pas-de-Calais



À quoi sert l'argent de votre carte de pêche ?

■ **À obtenir les droits de pêche**
L'argent des cartes permet à la Fédération et aux AAPPMA de payer les droits de pêche, sur les domaines publics et privés, pour permettre aux pêcheurs de pratiquer leur loisir.
■ **À promouvoir et développer la pratique de la pêche**
L'argent des cartes permet aussi de mettre en place des actions en faveur de la pratique de la pêche. Cela va de l'apprentissage de la pêche aux plus jeunes (animations fédérales et ateliers pêche nature) aux aménagements des parcours et à la mise en place d'outils de promotion (signalétiques, guide poissons...) en passant par les empoisonnements de certains parcours.
■ **À protéger notre patrimoine naturel piscicole et aquatique**
En prenant une carte de pêche, vous participez au financement des missions d'intérêt général des AAPPMA et de la Fédération : réalisation de travaux d'entretien, de restauration écologique, de protection des espèces piscicoles.
■ La cotisation d'adhésion permet également de **garantir le fonctionnement d'un réseau d'informations, d'animations, de surveillance et d'éducation à l'environnement.**

Les différentes cartes de pêche

Il existe 7 cartes de pêche pour répondre au mieux à votre pratique :

Carte Interfédérale* Vous souhaitez pêcher les parcours réciprocitaires URNE, CHI, EGHO, il vous faut la carte interfédérale.

Carte Majeure Vous avez plus de 18 ans (au 1^{er} janvier) et souhaitez pêcher toute l'année, dans le Pas-de-Calais, il vous faut la carte majeure.

Découverte Femme* Pour les femmes, il existe une carte découverte femme avec laquelle vous pouvez pêcher toute l'année à une canne uniquement.

Carte Mineure* Vous avez entre 12 et 18 ans et souhaitez pêcher toute l'année, il vous faut une carte mineure.

Carte Découverte* Vous avez moins de 12 ans (au 1^{er} janvier) et voulez pêcher toute l'année, à une canne uniquement, il vous faut la carte découverte.

Carte Journalière Vous souhaitez pêcher une journée, il vous faut la carte journalière.

Carte Hebdomadaire* Vous souhaitez pêcher pendant 7 jours consécutifs, il vous faut la carte hebdomadaire.

Option Grands Migrateurs Vous souhaitez pêcher la truite de mer, il vous faut l'option « Grands Migrateurs ».

Consultez l'ensemble des tarifs sur :
www.peche62.fr ou sur www.cartedepeche.fr

*carte pouvant bénéficier de la réciprocité si acquise auprès d'une association réciprocitaires

Zones de pêche partagées

Retrouvez ci-dessous une liste non exhaustive des sites potentiellement adaptés à la pêche pour les personnes à mobilité réduite.

AAPPMA	Nombre de sites	Site précis
Arques	9	2 à l'étang de Beauséjour Nord derrière le camping 7 à l'étang de Malhôte, passer par la rue de Savoie Parking et chemin aménagés jusqu'aux pontons
Beaurainville	1	Marais Beaurain-Château à 200 m de la base de canoë kayak aménagée
Béthune	1	Gare d'eau
Brimeux	3	2 à Brimeux, promenade de la Canche, accès direct aux PMR par la route 1 à l'étang de Brimeux
Calais	3	Canal de Guignes (Preville)
Douriez	1	Marais du Haut-Point et Marais des Fontaines
Écourt	1	Marais du Haut-Point, route du camping, accès en voiture
Fédération de Pêche Contes	2	Marais de Contes, étang n°2
Fédération de Pêche Montreuil	1	Domaine public de la Canche, parcours grands migrants Rue du Moulin du Bacon - 150 m en aval du parking de la station d'épuration
Fédération de Pêche Aire sur la Lys	1	Étang fédéral des Ballastières d'Aire-sur-la-Lys (côté canal)
Frévent	1	Résidence des Bords de Canche, 26 rue du Général de Gaulle
Hesdin	2	Guisy - Rue de la Rivière - à proximité de l'aire de pique nique Bouin-Plumosion : près du camping, en aval du pont
Lillers	1	Étang du Brûle - Rue du Brûle
Mazingarbe	1	Canal d'Aire intérieur de La Bassée, 39 rue Jean Delattre
Montreuil-sur-Mer	2	Sous le Pont Routier Lieu dit : Place du Cormoran Allée du Franc Marais - Lieu-dit « La Plage »
Oignies	1	À 10 m du local de pêche sur le site du Bras Mort
Palluel	2	Chemin du marais, face à l'étang du Grand Clair
Raye-sur-Authie	1	À 250 m du Pont
Renty	1	100 m en aval du pont, accès facile sur parking assuré, rivière en bordure de route communale, possibilité de pêche en fauteuil roulant
Rollancourt	1	Sur l'étang de 2 ^e catégorie
Saint-Laurent-Blangy	1	Étang du Chevalier - Par l'entree située Jean Jacques Rousseau
Saint-Omer	1	Place du Chrest
Saint Poi sur Ternoise	1	Anvin - Rue de Mazinghem
Saint-Venant	4	Digue de la Lys (150 m en amont de l'écluse de Saint Venant) Boulevard vert, rue d'Aire (sur le Malmeule) Au pont d'Aire, rue d'Aire (sur le Guarbecque) Rue Jean Moulin (sur la Busnes)

La Réglementation

La pêche de la carpe de nuit

La pêche de la carpe de nuit est autorisée sur certains secteurs définis par arrêté préfectoral consultable sur www.peche62.fr. Seule la pêche aux appâts d'origine végétale est autorisée. Dans le but de lutter contre le trafic illicite, le transport de carpes vivantes de plus de 60 cm est interdit et puni d'une amende de 22 500 €. À noter que la nuit, aucune carpe capturée ne peut être maintenue en captivité ou transportée.

La Fédération propose des pêches à la carpe de nuit sur ses plans d'eau fédéraux des Ballastières, de Contes, de Plouvain et d'Eperlecques selon les dates définies dans l'arrêté préfectoral annuel Carpe de nuit. Pour accéder à la pêche à la carpe de nuit sur ces sites, vous devez impérativement vous inscrire via resa.peche62.fr

Pêchez plus loin avec la carte interfédérale

Formule la plus économique

De nombreuses associations et fédérations agréées de pêche ont mis en commun leurs territoires pour simplifier les formalités d'adhésion et offrir un territoire de pêche plus vaste : il s'agit de la réciprocité. Grâce à la carte interfédérale, vous pouvez désormais pêcher sur tous les parcours des associations réciprocitaires des 91 départements adhérents du CHI / EHGO / URNE.
Les cartes de pêche «Découverte moins de 12 ans», «Personne mineure», «Découverte Femme» et «Hebdomadaire» bénéficient gratuitement de la réciprocité inter-groupement si la carte de pêche est prise dans une association de pêche en réciprocité interdépartementale et si leur département d'origine applique le tarif préconisé nationalement.
NB : Les adhérents des AAPPMA réciprocitaires sont tenus de respecter le règlement intérieur des autres AAPPMA réciprocitaires qu'ils fréquentent.

La vente de poissons

Les poissons capturés ne peuvent pas être mis en vente.

Les tailles minimales de capture

La longueur des poissons se mesure du bout de la tête à l'extrémité de la queue. Les poissons doivent être immédiatement remis à l'eau après leur capture si leur longueur est inférieure à la taille minimale autorisée (voir tableau « Les dates et horaires de pêche / Les tailles minimales de capture »).



Où apprendre à pêcher dans le Pas-de-Calais ?

Les initiations et perfectionnements **Gratuit**

Depuis plusieurs années, la FDAAPPMA 62 met en place une série d'animations, encadrées par des animateurs passionnés de pêche, à travers tout le département. Ces animations sont gratuites et ouvertes à tous. L'ensemble du matériel nécessaire est gracieusement prêté par la Fédération. Pour y participer, il vous suffit de vous inscrire directement en ligne.

Flashez ce QR CODE pour accéder à toutes les dates et liens d'inscription



Ateliers Montage Mouche

Vous souhaitez apprendre à monter votre propre mouche ? Les bénévoles vous guideront pas à pas tous les vendredis du mois de février à la Maison de la Pêche et de la Nature à Arques. Matériel fourni par la Fédération. Inscription obligatoire.



Les parcours fédéraux

Parcours no kill

Tous les parcours fédéraux y compris les étangs de 2^e catégorie sont des parcours classés no kill. La pêche au vif, au mort manié ou au mort posé y est interdite.

Deux parcours no kill à la Mouche

La Fédération vous propose deux parcours no kill à la mouche : la Créquoise à Offin, Loison-sur-Créquoise et Beaurainville et puis la Course à Beussent. Sur le parcours de Beussent, le nombre de pêcheurs est limité à trois par jour. Les pêcheurs sont priés de s'inscrire via la plateforme de réservation resa.peche62.fr

Sept parcours no kill toutes techniques

La Fédération de pêche du Pas-de-Calais ouvre sept parcours fédéraux no kill à toutes les techniques de pêche, hameçon simple obligatoire par arrêté préfectoral. Rendez-vous sur les parcours de Bruay-la-Buissière, Delettes, Esquerdes, Frévent, Wizernes, Merck-Saint-Liévin et Maresquel. Plus d'infos sur www.peche62.fr

Pêche en Float Tube

Depuis Mai 2019, les Fédérations du Nord et du Pas-de-Calais pour la Pêche et la Protection du Milieu Aquatique ont travaillé de concert pour légaliser cette pratique sur plusieurs voies d'eau des Voies Navigables de France. Plusieurs parcours sont désormais ouverts à cette pratique. Merci de flasher le Qr code pour y accéder.



Liste des plans d'eau du département

ð	Communes	AAPPMA	Étang
A ★	Aire sur la Lys	Fédération de Pêche du Pas-de-Calais	Étangs des Ballastières
B	Arques	L'Union Arquoise	Étang de Batavia
C	Arques	L'Union Arquoise	Étang de Beauséjour
D	Arques	L'Union Arquoise	Étang de Malhôte
E	Aubin Saint Vaast	Les Pêcheurs Hestinois	Étang communal du Planty
F	Béthune	Les Percots Béthunois	La gare d'eau de Béthune
G	Billy Montigny	Les Percoteux Billysiens	Marais de Pelves
H	Brimeux	Le Saumon de Brimeux	Étang de Brimeux
I	Calais	Les Pêcheurs du Calaisais	Le Virval
J	Calais	Les Pêcheurs du Calaisais	Lac d'Andres
K ★	Clairmarais	Fédération de Pêche du Pas-de-Calais	Étang fédéral d'Harchelles
L ★	Contes	Fédération de Pêche du Pas-de-Calais	Étang fédéral de Contes
M	Courcelles-les-Lens	La Carpe Courcelloise	Gare d'eau de Courcelles les Lens
N ★	Eperlecques	Fédération de Pêche du Pas-de-Calais	Étang fédéral d'Eperlecques
O	Écourt-Saint-Quentin	Les Pêcheurs Réunis	Marais d'Écourt-Saint-Quentin
P	Écourt-Saint-Quentin	Les Pêcheurs Réunis	Marais de Becquerel
Q	Esquerdes	Fédération de Pêche du Pas-de-Calais	La Poudrière
R	Lillers	Les Poissons Rouges	Étang Eugène Lemoine
S ★	Mont-Bernanchon	Fédération de Pêche du Pas-de-Calais	Étang fédéral de Mont-Bernanchon
T	Nesles	APLV	Les Glaisières
U	Noyelles-sous-Lens	Les Pêcheurs Noyellois	Étang du 14 juillet
V	Noyelles-sous-Lens	Les Pêcheurs Noyellois	Étang des Bockets
W ★	Oisy-Le-Verger	Fédération de Pêche du Pas-de-Calais	Étangs communaux
X	Palluel	L'Amicale des Pêcheurs de Palluel	Étang du Grand Clair
Y ★	Plouvain	Fédération de Pêche du Pas-de-Calais	Étang fédéral de Pouvain
Z	Roeux	Les Percots de la Scarpe	Marais communaux
AA	Rollancourt	Les Amis de la Truite	Étang de Rollancourt
BB	Saint-Laurent Blangy	Entente Halieutique du Val de Scarpe	Les étangs du Chevalier et d'Immercourt
CC	Saint-Omer	La Concorde	Étang du Romelaëre
DD	Saint-Venant	Le Brochet Saint-Venaisais de Saint-Venant	Étang communal

Les Ateliers Pêche Nature et Clubs de pêche

Les Ateliers Pêche Nature ont pour objectif de permettre au pêcheur débutant, à l'issue de leur formation, de pratiquer la pêche en ayant un comportement autonome et responsable vis-à-vis de la nature, des autres usagers, du milieu aquatique et de lui-même. Les écoles et clubs de pêche du Pas-de-Calais sont :











Commune	Nom	Contact	Coordonnées
BRIMEUX	APN Le Saumon	M. BOUCHART (Président)	06 11 49 45 36
DESREVES	APN de Desrevs	M. PINTÉ (Président)	06 21 29 41 72
NIELLES-LES-BLEQUIN	APN Les Amis de la rivière	M. BRULE (Président)	aappma.nielles-les-blequin@peche62.fr
NOYELLES-SOUS-LENS	APN Les Pêcheurs Noyellois	M. Cousin (Trésorier)	aappma.noyelles-sous-lens@peche62.fr
ST-LAURENT-BLANGY	APN de L'Entente Halieutique du Val de Scarpe	M. MACCARINELLI (Président)	aappma.saint-laurent-blangy@peche62.fr
SAINT-OMER	APN La Concorde	M. VERHAEGHE (Président)	aappma.saint-omer@peche62.fr
SAINT-VENANT	APN Le Brochet Saint-Venaisais	M. HONNART (Président)	03 21 02 31 22



Les dates et horaires de pêche / Les tailles minimales de capture

Les dates d'ouverture et tailles minimales de capture

Espèces		Période de Pêche		Taille minimale de capture	Nombre de captures
		Cours d'eau de 1 ^{re} catégorie	Cours d'eau de 2 ^e catégorie		
	Brochet	<div>Du 14 mars au 20 septembre 2026</div> <div>Remise à l'eau obligatoire du brochet du 14 mars au 24 avril 2026 inclus</div>	<div>Du 1^{er} au 25 janvier 2026</div> <div>Du 25 avril au 31 décembre 2026</div>	Prélèvement autorisé entre 60 cm et 80 cm en 2 ^e cat., et à partir de 50 cm pour la 1 ^{re} cat.	3 camassiers dont 2 brochets maximum par jour
	Sandre	<div>Du 14 mars au 20 septembre 2026</div>	<div>Du 1^{er} au 25 janvier 2026</div> <div>Du 25 avril au 31 décembre 2026</div> <div>Remise à l'eau obligatoire du sandre du 25 avril au 14 juin 2026 inclus</div>	50 cm	
	Ombre commun	<div>Du 16 mai au 20 septembre 2026</div>	<div>Du 16 mai au 31 décembre 2026</div>	30 cm	6 salmonidés par jour dont 2 truites fario maximum
	Truite Fario	<div>Du 14 mars au 20 septembre 2026</div>		30 cm	
	Truite Arc-en-ciel	<div>Du 14 mars au 20 septembre 2026</div>	<div>Ouvert toute l'année*</div> <div>*Sauf pour l'Aa canalisée, ouvert du 14 mars au 20 septembre 2026</div>	25 cm	
	Truite de Mer	<div>Du 25 avril au 25 octobre 2026</div>		60 cm	2 par jour maximum
	Saumon atlantique	<div>Saumon atlantique Pêche interdite</div>			
	Anguille	Moratoire en cours de consultation à l'heure de la rédaction du guide, merci de consulter l'arrêté en vigueur pour connaître la réglementation applicable.		12 cm	-
Écrevisse américaine, rouge de louisiane, signal ou du pacifique et tous poissons non mentionnés ci-dessus		<div>Du 14 mars au 20 septembre 2026</div>	<div>Toute l'année</div>		
Écrevisses (pattes rouges, pattes blanches, pattes grêle et des torrents), anguille argentée (et autres < 12cm), grande alose, alose feinte, lamproie marine et fluviatile		<div></div>			

Les heures légales de pêche

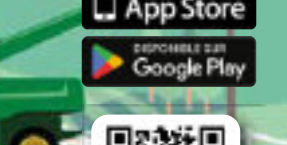
La pêche est autorisée une demi-heure avant le lever du soleil jusqu'à une demi-heure après son coucher à l'exception de la Truite de Mer dont la pêche peut s'exercer jusqu'à 2h après le coucher du soleil (avec le timbre grands migrants) sur les linéaires classés pour la

truite de mer (cf arrêté pêche annuel). Seul un arrêté préfectoral peut autoriser la pêche à la carpe de nuit, mais le poisson doit être remis à l'eau immédiatement.

Les espèces exotiques envahissantes

Les espèces exotiques envahissantes

Le poisson-chat, la perche soleil, le pseudorasbora ainsi que l'écrevisse américaine sont des espèces exotiques envahissantes et ne doivent en aucun cas être remises à l'eau. Elles doivent être transportées mortes et leur introduction est interdite. Il est donc strictement interdit de les utiliser pour la pêche en tant qu'appâts morts ou vivants.



Tourisme pêche

Une partie de pêche sur la Ternoise... et pourquoi pas ?

Grâce à la mise en commun des parcours de pêche (appelée réciprocité) de plusieurs associations de pêche sur la Ternoise, vous avez la possibilité de pêcher librement sur 37 km de berges. Réputées pour leurs parcours de 1^{re} catégorie, riches en salmonidés issus de la reproduction naturelle et en grands migrants (truites de mer). Vous aurez tout le loisir de vous épanouir à travers différentes techniques telles que la pêche à la mouche, la pêche aux leurres, la pêche au toc... Pour une journée, un week-end ou toute une semaine, la pêche d'aujourd'hui s'adapte à toutes vos envies !

Retrouvez le projet Pêche en Ternoise sur facebook « [pecherenriverenvallees](https://www.facebook.com/pecherenriverenvallees) »



Les hébergements labellisés « pêche »

Pour favoriser l'accueil des pêcheurs et proposer des services adaptés à leur pratique, un label et une charte de qualité ont été élaborés par la Fédération Nationale pour la Pêche en France (FNPF). Cette charte est déclinée au niveau départemental par la Fédération du Pas-de-Calais pour la Pêche et la Protection du Milieu Aquatique. L'hébergement en mesure d'accueillir le pêcheur répond à différents critères d'accueil, de services (location de matériel, paniers repas...) et d'accessibilité à la pratique (vente de cartes de pêche sur place et, nouveau, grâce à la participation financière de l'Europe et de la Région Hauts-de-France : prêt gratuit de matériel de pêche pour certains). Retrouvez ci-dessous la liste des hébergements labellisés.

Commune	Structure	Type	Adresse	Tél. / Email / Site internet
Gauchin-Verlingot	Le Manoir du Loubarre	Chambres d'hôte - Gîte	550, rue des Montifaux 62130 Gauchin-Verlingot	03 21 03 05 05 mcovin.loubarre@wanadoo.fr www.loubarre.com
Gouy-Saint-André	Le Clos de la Prairie	Hôtel de Charme	17, rue de Saint-Rémy 62870 Gouy-Saint-André	03 21 90 39 58 contact@leclousdelaprairie.com www.leclousdelaprairie.com
Hesdin	Hypnos	Hôtel	22, rue d'Arras 62140 Hesdin	03 21 86 80 21 reservation@hotehypnos.fr
Huby-St-Leu	Manoir de la Canche	Village Vacances	30, rue Fernand Lemerrier, 62140 Huby-Saint-Leu	03 21 06 71 00 www.lesamisdelaunche.com
Maintenay	Marilou + Elisa	2 gîtes	1, rue du Cantuaire 62870 Maintenay	06 09 64 80 73 lesamisdelaunche@gmail.com www.lesamisdelaunche.com
Nielles-les-Blequin	Le Fol Penseur	Gîte	24, rue des Folles Pensées 62380 Blequin	06 98 54 35 54
St-Omer	Chitigite + Balistin	2 gîtes	42, rue de la poissonnerie 62500 Saint-Omer	03 21 98 37 52 chitigite.flanrain@gmail.com
Teneur	La Verte Colline	Camping	11, rue d'Heuchin, 62134 Teneur	06 33 35 06 89 campinglavertecolline@yahoo.fr www.campinglavertecolline.com
Wimereux	Le Major	Gîte	534, route de Conteville 62142 Belle et Houllfort	06 08 74 21 83 www.fermeiminet.com

Réservez votre location de vacances dans le Pas-de-Calais sur www.resa62.com

Les événements de la Fédération

Enduro Carpe Fédéral 2026

Pour cette 9ème édition, la Fédération renouvelle son partenariat avec les Carpistes Audomarois et l'AAPPMA de Palluel. Exceptionnellement les Marais de Palluel accueilleront la pêche de la carpe de nuit dans le cadre de ce concours convivial organisé du 3 au 5 juillet 2026. Inscriptions obligatoires.

Plus d'infos à venir sur www.peche62.fr

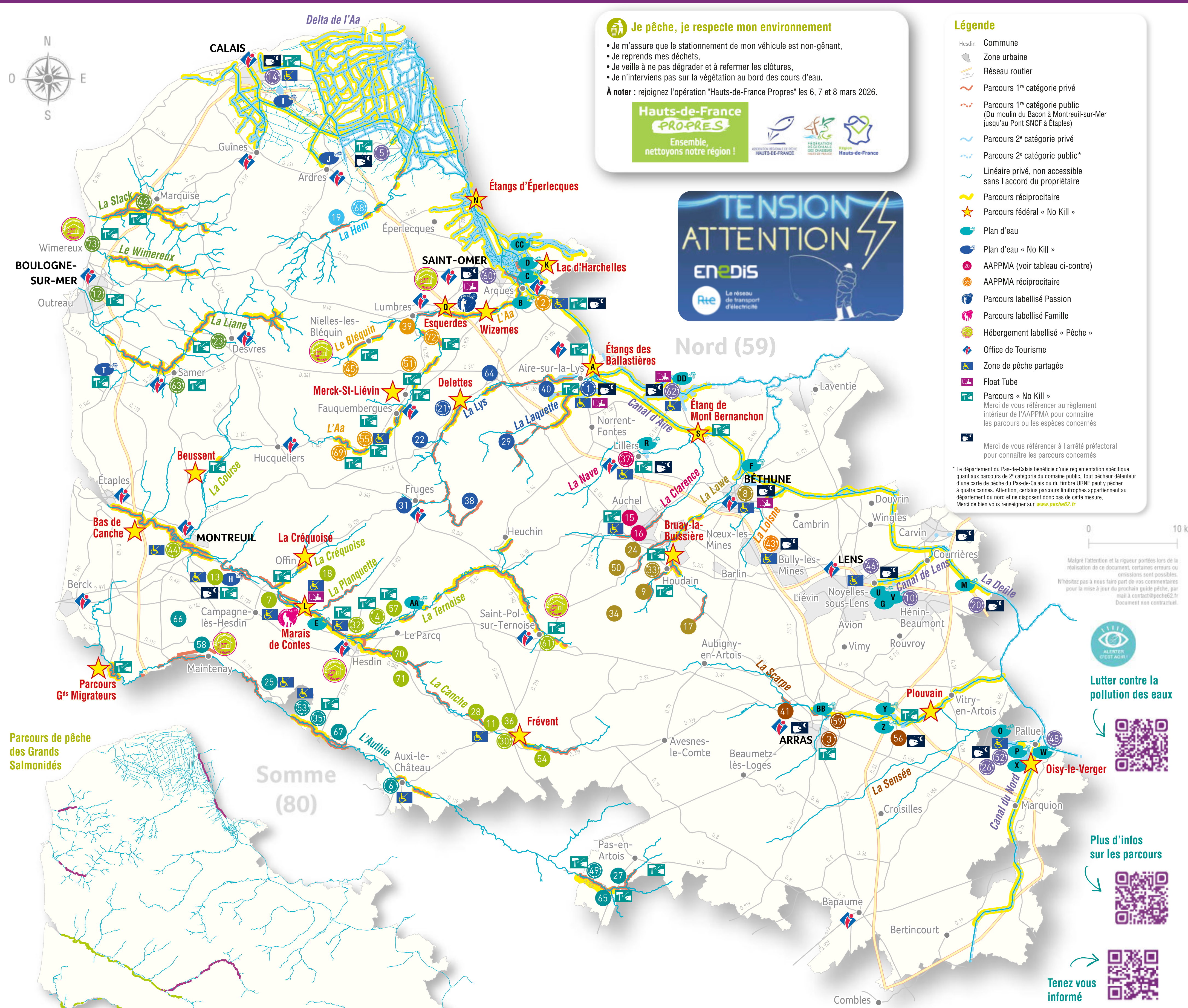


Junior Fishing Tour Pêche au coup

Le Junior Fishing Tour (JFT), c'est un nouvel espace de rencontre et de confrontation pour les jeunes pêcheurs et pêcheuses ! Issu d'un partenariat entre la Fédération Nationale de la Pêche en France (FNPF

Les parcours de pêche du Pas-de-Calais

Maison de la Pêche et de la Nature du Pas-de-Calais



Je pêche, je respecte mon environnement

- Je m'assure que le stationnement de mon véhicule est non-génant,
- Je reprends mes déchets,
- Je veille à ne pas dégrader et à refermer les clôtures,
- Je n'interviens pas sur la végétation au bord des cours d'eau.

À noter : rejoignez l'opération "Hauts-de-France Propres" les 6, 7 et 8 mars 2026.



Légende

- Hesdin Commune
 - Zone urbaine
 - Réseau routier
 - Parcours 1^{re} catégorie privé
 - Parcours 1^{re} catégorie public (Du moulin du Bacon à Montreuil-sur-Mer jusqu'au Pont SNCF à Étaples)
 - Parcours 2^e catégorie privé
 - Parcours 2^e catégorie public*
 - Linéaire privé, non accessible sans l'accord du propriétaire
 - Parcours réciproitaire
 - Parcours fédéral « No Kill »
 - Plan d'eau
 - Plan d'eau « No Kill »
 - AAPPMA (voir tableau ci-contre)
 - AAPPMA réciproitaire
 - Parcours labellisé Passion
 - Parcours labellisé Famille
 - Hébergement labellisé « Pêche »
 - Office de Tourisme
 - Zone de pêche partagée
 - Float Tube
 - Parcours « No Kill »
- Merci de vous référer à l'arrêté préfectoral pour connaître les parcours concernés

* Le département du Pas-de-Calais bénéficie d'une réglementation spécifique quant aux parcours de 2^e catégorie du domaine public. Tout pêcheur détenteur d'une carte de pêche du Pas-de-Calais ou du timbre URNE peut y pêcher à quatre cannes. Attention, certains parcours limitrophes appartenant au département du nord et ne disposent donc pas de cette mesure. Merci de bien vous renseigner sur www.peche62.fr

Même l'attention et la rigueur portées lors de la réalisation de ce document, certaines erreurs ou omissions sont possibles. N'hésitez pas à nous faire part de vos commentaires pour la mise à jour du prochain guide pêche, par mail à contact@peche62.fr

Document non contractuel.



Lutter contre la pollution des eaux



Plus d'infos sur les parcours



Tenez vous informé



Légende

- Pêche de la Truite de Mer avec autorisation de prélèvement.
- Pêche de la Truite de Mer en No-Kill uniquement.

Saumon Atlantique (*Salmo salar*)

Forme générale blanchée



Alignement de la commissure de la mâchoire supérieure avec l'aplomb de l'arrière de l'œil

Péduncle caudal long et étroit

Nageoire caudale concave

Truite de Mer (*Salmo trutta trutta*)

Forme générale trapue



La commissure de la mâchoire supérieure dépasse l'extrémité de l'œil

Péduncle caudal court et large

Nageoire caudale droite

Délimitation des parcours et réglementations spécifiques :

	Limite amont	Prélèvement TRM	Dérogation crépusculaire 2h après le coucher du soleil pour la TRM	Prolongation automnale
Authie	En aval du pont de la N25 à Doullens	OUI	OUI (jusqu'en aval du pont de la N25 à Doullens)	OUI
Canche	En aval du barrage de la SARL SEMG à Saint Georges	OUI	OUI (cf limites annoncées sur arrêté préfectoral 2022)	OUI
Ternoise	En aval du barrage d'Hernicourt aval à Hernicourt	NON	NON	OUI
Liane	En aval du pont de la D 901 entre Carly et Samer	NON	NON	OUI
Stack	En aval du pont de l'A16 à Marquise	NON	NON	OUI
Aa	En aval du pont de la D 928 à Saint Omer	NON	NON	OUI

Déclarer ses captures Salmonidés Migrateurs

Vous êtes détenteurs de l'Option Migrateurs et avez réalisé une capture de grands salmonidés migrateurs (même en no kill), nous vous remercions de déclarer votre prise sur <https://declarationpeche.fr>

La détention du timbre migrateur est strictement obligatoire si :

- Vous souhaitez prélever une Truite de Mer (uniquement autorisé sur l'axe Canche et l'axe Authie jusqu'aux limites amont indiquées dans le tableau ci-contre).
- Vous souhaitez pêcher durant la dérogation crépusculaire (uniquement autorisée sur l'axe Canche et l'axe Authie jusqu'aux limites amont indiquées dans le tableau ci-contre).
- Vous souhaitez pêcher jusqu'à la date de fermeture de la pêche de la Truite de Mer.

Attention la pratique du No-Kill est obligatoire sur certains linéaires.

Scannez ce qr code pour trouver le revendeur d'options migrateur le plus proche de chez vous :



Les AAPPMA réciproitaires

N°	Commune	AAPPMA	E-mail	Site internet
1	Aire-sur-Lys	La Fine Gaule	aappma.aire-sur-lys@peche62.fr	
2	Arques	L'Union Arquoise	aappma.arques@peche62.fr	
3	Arras	Les Francs Pêcheurs	aappma.arras@peche62.fr	
4	Auchy-les-Hesdin	L'Alsacquoise	aappma.auchy-les-hesdin@peche62.fr	
5	Audruicq	Les Babillards	aappma.audruicq@peche62.fr	
6	Auch-He-Château	La Truite Audoise	aappma.auch-he-chateau@peche62.fr	
8	Béthune	Les Percets Béthunois	aappma.bethune@peche62.fr	
10	Billy-Montigny	Les Perceteux Billysiens	aappma.billy-montigny@peche62.fr	
12	Boulogne-sur-Mer	APLB	aappma.boulogne-sur-mer@peche62.fr	
14	Cabris	Les Pêcheurs du Cabris	aappma.cabris@peche62.fr	
20	Courcelles-les-Lens	La Carpe Courcelloise	aappma.courcelles-les-lens@peche62.fr	
21	Coyecques	La Coyecquoise	aappma.coyecques@peche62.fr	
23	Desvres	AAPPMA de Desvres et environs	aappma.desvres@peche62.fr	www.peche-desvres.fr
26	Ecourt-Saint-Quentin	Les Pêcheurs Réunis	aappma.ecourt-saint-quentin@peche62.fr	
30	Frévent	AAPPMA de Frévent-Bourst	aappma.frevent@peche62.fr	
32	Hesdin	Les Pêcheurs Hesdinois	aappma.hesdin@peche62.fr	
33	Houdain	La Truite Houdinoise	aappma.houdain@peche62.fr	
35	Labroye Le Boudé	La Truite de Labroye Le Boudé	aappma.labroye-le-boude@peche62.fr	
37	Lillers	Les Poissons Rivaux Lillerois	aappma.lillers@peche62.fr	
42	Marquise	Association des Pêcheurs de Canton de Marquise	aappma.marquise@peche62.fr	http://www.morbotkosmaki.free.fr
43	Mazingarbe	L'Alsacquoise	aappma.mazingarbe@peche62.fr	
44	Montreuil-sur-Mer	Les Pêcheurs du Montreuillois	aappma.montreuil-sur-mer@peche62.fr	
45	Nœux-les-Béguin	Les Amis de la Rivière	aappma.noeux-les-beguin@peche62.fr	
46	Noyelles-sous-Lens	Les Pêcheurs Noyellois	aappma.noyelles-sous-lens@peche62.fr	
48	Oisy-le-Verger	La Roche Dorée	aappma.oisy-le-verger@peche62.fr	
49	Orville	La Gaule du Bas Canton d'Orville	aappma.orville@peche62.fr	
51	Ouve Vinquion	La Saumonée	aappma.ouve-vinquion@peche62.fr	
52	Palluel	L'Alsacquoise des Pêcheurs de Palluel	aappma.palluel@peche62.fr	
53	Raye-sur-Authie	Les Pêcheurs de Raye-sur-Authie	aappma.raye-sur-authie@peche62.fr	
55	Renty-Fauquembergues	AAPPMA de Renty-Fauquembergues	aappma.renty-fauquembergues@peche62.fr	
59	Saint-Laurent-Blangy	L'Entente Halieutique du Val de Scarpe	aappma.saint-laurent-blangy@peche62.fr	
60	Saint-Omer	La Concorde	aappma.saint-omer@peche62.fr	laconcorde62.fr
61	Saint-Pol-sur-Ternoise	La Gaule Populaire	aappma.saint-pol-sur-ternoise@peche62.fr	
62	Saint-Venant	Le Brochet Saint-Venantois	aappma.saint-venant@peche62.fr	
63	Samer	APVL	aappma.samer@peche62.fr	
68	Tournehem-sur-Mer	Les Pêcheurs de Tournehem	aappma.tournehem-sur-mer@peche62.fr	
69	Verchocq-Rumilly	AAPPMA de Verchocq-Rumilly	aappma.verchocq-rumilly@peche62.fr	
72	Wavrans-sur-Aa	La Saumonée	aappma.wavrans-sur-aa@peche62.fr	
73	Wimereux	AAPPMA de Wimereux	aappma.wimereux@peche62.fr	

Les AAPPMA non réciproitaires

N°	Commune	AAPPMA	E-mail	Site internet
7	Beaurainville	La Gaule Beaurainilloise	aappma.beaurainville@peche62.fr	
9	Bengin	La Volante	aappma.bengin@peche62.fr	
11	Boubers-sur-Canche	AAPPMA de Boubers-sur-Canche	aappma.boubers-sur-canche@peche62.fr	
13	Brimeux	Le Saumon de Brimeux	aappma.brimeux@peche62.fr	
15	Cabonne-Ricourt	La Truite Minière	aappma.cabonne-ricourt@peche62.fr	
16	Camblain-Châtain	La Camblinoise	aappma.camblain-chatain@peche62.fr	
17	Caucourt	La Truite du Gât	aappma.caucourt@peche62.fr	
18	Cavron-Saint-Martin	La Planquette	aappma.cavron-saint-martin@peche62.fr	
19	Clerques	Les Pêcheurs de Clerques	aappma.clerques@peche62.fr	
22	Dennebroucq	La Prievoyante	aappma.dennebroucq@peche62.fr	
24	Divion	La Truite Divionnaise	aappma.divion@peche62.fr	
25	Douriez	L'Entente de l'Authie	aappma.douriez@peche62.fr	
27	Famechon	AAPPMA de Famechon	aappma.famechon@peche62.fr	
28	Fillèvres	Les Pêcheurs à la Rigue de Fillèvres	aappma.fillèvres@peche62.fr	
29	Flechin	L'Entente Fléchinoise	aappma.flechin@peche62.fr	
31	Fruques	La Gaule Populaire Frugeoise	aappma.fruques@peche62.fr	
34	La Comté	L'Arc-en-ciel	aappma.la-comte@peche62.fr	
36	Ligny-sur-Canche	Les Amis de la Gaule	aappma.ligny-sur-canche@peche62.fr	
38	Lisbourg	La Truite Lys-Bourgeoise	aappma.lisbourg@peche62.fr	
39	Lumbres	La Truite Lumbroise	aappma.lumbres@peche62.fr	
40	Mamez	La Truite Mamezienne	aappma.mamez@peche62.fr	
41	Marcellu	Les Francs Pêcheurs Marcellais	aappma.marcellu@peche62.fr	
50	Orton	AAPPMA d'Orton	aappma.orton@peche62.fr	
54	Ribreuvette	Les Amis de la Canche	aappma.ribreuvette@peche62.fr	
56	Roux	Les Percets de la Scarpe	aappma.roux@peche62.fr	
57	Roubaix	Les Amis de la Truite	aappma.roubaix@peche62.fr	
58	Roussant	AAPPMA de Roussant	aappma.roussant@peche62.fr	
64	Thérainne	La Gaule Thérainnoise	aappma.therainne@peche62.fr	
65	Thiverny	Les Francs Pêcheurs de Thiverny	aappma.thiverny@peche62.fr	
66	Tigny-Moyelle	Société de Pêche de Tigny-Moyelle	aappma.tigny-moyelle@peche62.fr	
67	Tolent	Les Pêcheurs Réunis de Tolent	aappma.tolent@peche62.fr	
70	Viel-Hesdin	AAPPMA de Viel-Hesdin	aappma.viel-hesdin@peche62.fr	
71	Wail	Société de Pêche de Wail	aappma.wail@peche62.fr	