

Rapport d'activité 2016

Crédit photo FNPF – Laurent Madelon



Restauration Ecologique



Loisir Pêche



Connaissance Piscicole



Sensibiliser

SOMMAIRE

LE MOT DU PRESIDENT	5
L'EQUIPE FEDERALE	6
RESEAU ASSOCIATIF DU PAS-DE-CALAIS	7
BILAN 2016 : INFORMER, SENSIBILISER	9
PERSPECTIVES 2017 : INFORMER, SENSIBILISER	12
BILAN 2016 : MAITRISER LES LINEAIRES DE PECHE ET DE GESTION DES COURS D'EAU ET DES ZONES HUMIDES HUMIDES	13
PERSPECTIVES 2017 : MAITRISER LES LINEAIRES DE PECHE ET DE GESTION DES COURS D'EAU ET DES ZONES HUMIDES HUMIDES	14
BILAN 2016 : RESTAURATION ECOLOGIQUE DES MILIEUX	15
DEPENSES 2016 POUR LES TRAVAUX DE RESTAURATION ECOLOGIQUE	16
ARASEMENT DU BARRAGE DE NORDAUSQUES	17
RESTAURATION ECOLOGIQUE DE L'ALQUINES	18
RESTAURATION ECOLOGIQUE DE LA LYS RIVIERE SUR LA COMMUNE DE COYECQUES	19
ETUDE DE FRAYERES A BROCHETS A ECOURT SAINT QUENTIN ET A PALLUEL	20
ETUDE RECONNEXION D'UN BRAS A OIGNIES - CARVIN	21
APPUI AUX PARTENAIRES DANS LA MISE EN ŒUVRE DES PROGRAMMES DE RESTAURATION ET D'AMENAGEMENT	22
ENTRETIEN DES COURS D'EAU ET DES ZONES HUMIDES	23
PERSPECTIVES 2017 : RESTAURATION ECOLOGIQUE DES MILIEUX	24
DEPENSES PREVISIONNELLES POUR LES TRAVAUX DE RESTAURATION ECOLOGIQUE	25

BILAN 2016 : MIEUX COMPRENDRE POUR MIEUX GERER.....	26
SUIVI COMPORTEMENTAL DES GRANDS SALMONIDES SUR LE BASSIN DE LA CANCHE	26
SUIVI DE LA MIGRATION DES GRANDS SALMONIDES SUR LE BASSIN DE LA LIANE.....	27
EVALUER L'EFFICACITE DE LA PASSE PIEGE A CIVELLES ET ANGUILLETES DU BARRAGE MARGUET (BOULOGNE-SUR-MER)	29
EVALUATION DE L'EFFICACITE DE LA REPRODUCTION DU BROCHET DANS LA FRAYERE ARTIFICIELLE DE FAMPOUX	31
MONITORING ANGUILE CANCHE/AUTHIE.....	33
REALISATION D'INDICES D'ABONDANCE TACONS SUR LES BASINS CANCHE /AUTHIE	34
PERSPECTIVES 2017 : MIEUX COMPRENDRE POUR MIEUX GERER.....	35
ETENDRE L'OUTIL « IPAP » : INFORMATION SUR LES POISSONS EN ARTOIS PICARDIE A LA NOUVELLE GRANDE REGION	35
ORGANISATION D'UN COLLOQUE MIG62	35
SUIVI DES STATIONS DE COMPTAGE DES MIGRATEURS SUR LA LIANE ET LA TERNOISE AFIN DE MIEUX GERER LES STOCKS	35
ETUDE COMPORTEMENTALE DU BROCHET DANS LES MARAIS DE CONTES.....	35
ETUDE DE SURVIE EMBRYONNAIRE	36
2EME CAMPAGNE D'ECHANTILLONNAGE CONNECT'ZH	36
ACTUALISATION DE L'ETUDE MIGRATEURS – CANCHE – AUTHIE (1994)	36
MONITORING ANGUILE	36
ADAPTER LA REGLEMENTATION PECHE AUX ENJEUX ECOLOGIQUES LOCAUX	37
BILAN 2016 : VALORISER LES TERRITOIRES PAR LE DEVELOPPEMENT DU TOURISME PECHE.....	37
DIAGNOSTIC DU BAS DE CANCHE	38
POURSUITE DU PROJET PECHE EN TERNOISE	39
MISE EN PLACE D'UN PLAN DE GESTION PISCICOLE AVEC LES AAPPMA DE L'AA	40
MISE EN PLACE DE PARCOURS PEDAGOGIQUES ET BALISES	41
PERSPECTIVES 2017 : VALORISER LES TERRITOIRES PAR LE DEVELOPPEMENT DU TOURISME PECHE.....	42
POURSUITE DU PROJET DE VALORISATION TOURISTIQUE SUR LE BAS DE CANCHE	42
POURSUITE DU PROJET DE VALORISATION TOURISTIQUE PECHE EN TERNOISE	42
REPRESENTATIONS EXTERIEURES	42
POURSUITE DU PLAN DE GESTION SUR L'AA	42
ETUDE ET REDACTION D'UN SCHEMA DEPARTEMENTAL DU DEVELOPPEMENT DU LOISIR PECHE	43

BILAN 2016 : VALORISER LES ACTIONS DE PROTECTION DES MILIEUX AQUATIQUES ET LE LOISIR PECHE.....	44
PUBLICATIONS PRESSE.....	44
NOMBRE DE PERSONNES SENSIBILISEES	45
PERSPECTIVES 2017 : VALORISER LES ACTIONS DE PROTECTION DES MILIEUX AQUATIQUES ET LE LOISIR PECHE	46
EDITION DU GUIDE PECHE 2017 EN FRANÇAIS ET EN ANGLAIS	46
AMELIORATION DE LA FONCTION RECHERCHE DE PARCOURS DE PECHE SUR WWW.PECHE62.FR.....	46



En début d'année 2016, je commençais la présentation du programme d'activités de la Fédération par « Pêcher, ce n'est pas seulement tenir une canne à pêche ! C'est aussi s'engager en faveur des milieux aquatiques, des zones humides, ...gérer, partager et préserver un patrimoine exceptionnel, rechercher de la fonctionnalité écologique, sensibiliser à

l'environnement et plus particulièrement à la biodiversité des espèces qui nous informent sur la qualité de l'eau dont nous sommes issus et nous dépendons. »

Pêcher c'est donc :

- Mieux connaître pour mieux gérer les milieux aquatiques
- Restaurer et entretenir les cours d'eau et les zones humides
- Sensibiliser les citoyens à la préservation des écosystèmes...

Je souhaite remercier les centaines de bénévoles qui animent avec ferveur un des plus anciens et vastes mouvements associatifs départemental et régional. Leur volonté de remplir les missions décrites en préambule, conformément aux missions qui sont les nôtres pour offrir un loisir de qualité, simple, abordable et durable demeure un fabuleux moteur pour convaincre, mobiliser, œuvrer...

Le combat pour des cours d'eau respectés, un patrimoine biologique diversifié et préservé est certes celui des pêcheurs, mais les enjeux ne se situent pas exclusivement sur le linéaire des Associations Agréées de Pêche et de Protection des Milieux Aquatiques. Cette activité en harmonie avec la nature doit se définir à l'échelle des bassins versants et il est important de poursuivre les aspirations des adhérents avec une

territoires mais sans le soutien financier de ses partenaires pour compenser, aux moyens d'actions de reconquête, de valorisation, les pertes de production de certains milieux, elle ne serait pas en mesure de conserver un nombre d'adhésions stable voire en légère augmentation. Cette stabilité associative est à prendre comme un signe positif de la sensibilité de plus en plus marquée, pour nos cours d'eau et plans d'eau. Par ailleurs, elle maintient une activité économique localisée.

La pêche évolue. Elle n'est plus totalement l'acte de prendre des poissons pour les consommer, elle permet d'obtenir des informations sur les populations piscicoles et génère des mesures conservatoires pour certaines espèces patrimoniales. Elle est un formidable loisir de proximité pour nos territoires, un focus sur la biodiversité aquatique qui nous apportera assurément de nombreuses surprises et enfin les poissons sont d'excellents indicateurs de qualité pour orienter la politique de l'eau.

A n'en pas douter, les mobilisations, les orientations, les actions, les soutiens précités vont bien dans le sens du mouvement de l'intérêt général grandissant des citoyens pour la nature et l'eau, à leur désir de se réapproprier leur environnement par une activité de loisir. Il me faut ici encore remercier chaleureusement tous nos partenaires qui nous ont accompagnés financièrement afin de poursuivre nos aspirations mais aussi conserver nos espoirs.

Le Président

Pascal SAILLIOT



Grégory Crowyn, Directeur
Coordination des activités Relations publiques
gregory.crowyn@peche62.fr / 06.81.56.07.93

Pôle contrôle pêche et sensibilisation

Garderie
Sensibilisation
Carnet de captures
Enquête pêcheurs



Frédéric Terrier

Responsable
06.24.18.10.36
frederic.terrier@peche62.fr



Benoît Rigault

Chargé de missions
06.19.18.63.09
benoit.rigault@peche62.fr



Benoît Blazejewski

Chargé de missions
06.79.90.50.87
benoit.blazejewski@peche62.fr



Matthieu Susanne

Responsable Loisir Pêche
06.24.18.10.08
matthieu.susanne@peche62.fr



Géraldine Pinson

Chargée de Communication
06.24.18.10.09
geraldine.pinson@peche62.fr



Marie-Claude
Agent de service



Dylan Lecoustre

Garde Pêche Fédéral
06.24.18.10.48
dylan.lecoustre@peche62.fr



Yann Le Peru

Chargé d'études
06.19.18.62.91
yann.le-peru@peche62.fr



Camille Souchon

Chargée d'études
06.24.18.10.14
camille.souchon@peche62.fr



Pierre Thelliez

Agent de développement
06.01.01.21.75
pierre.thelliez@peche62.fr



Mélanie Hache

Secrétaire
03.91.92.02.03
contact@peche62.fr



Thomas Morin de la Mare

Garde Pêche Fédéral
07.68.44.91.80
thomas.morin-de-la-mare@peche62.fr



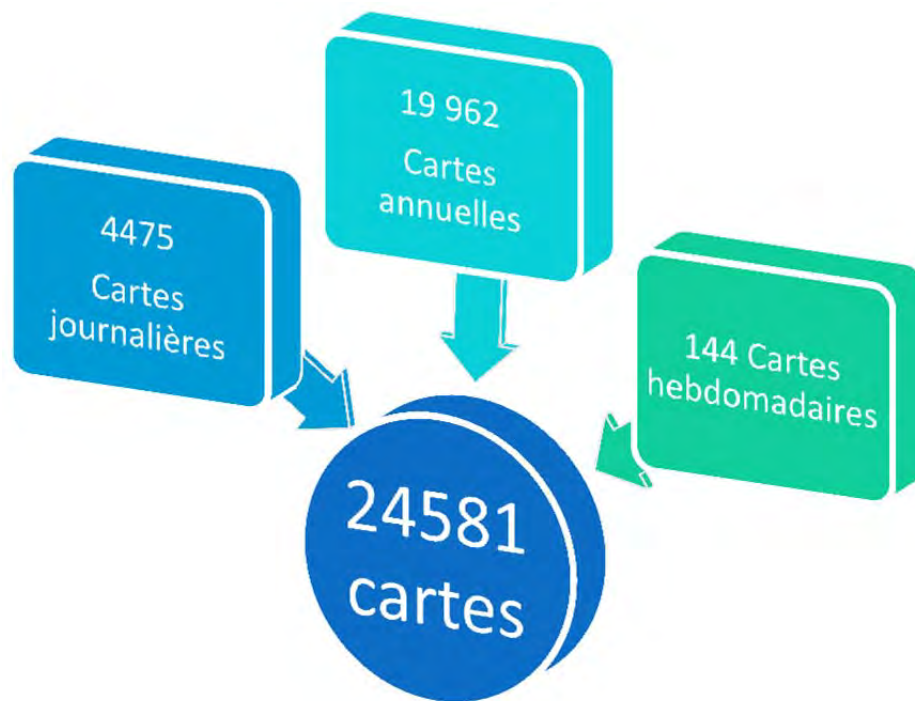
Loïc Havet

Agent de développement
07.52.04.28.07
loic.havet@peche62.fr



Poste à venir

Agent de développement



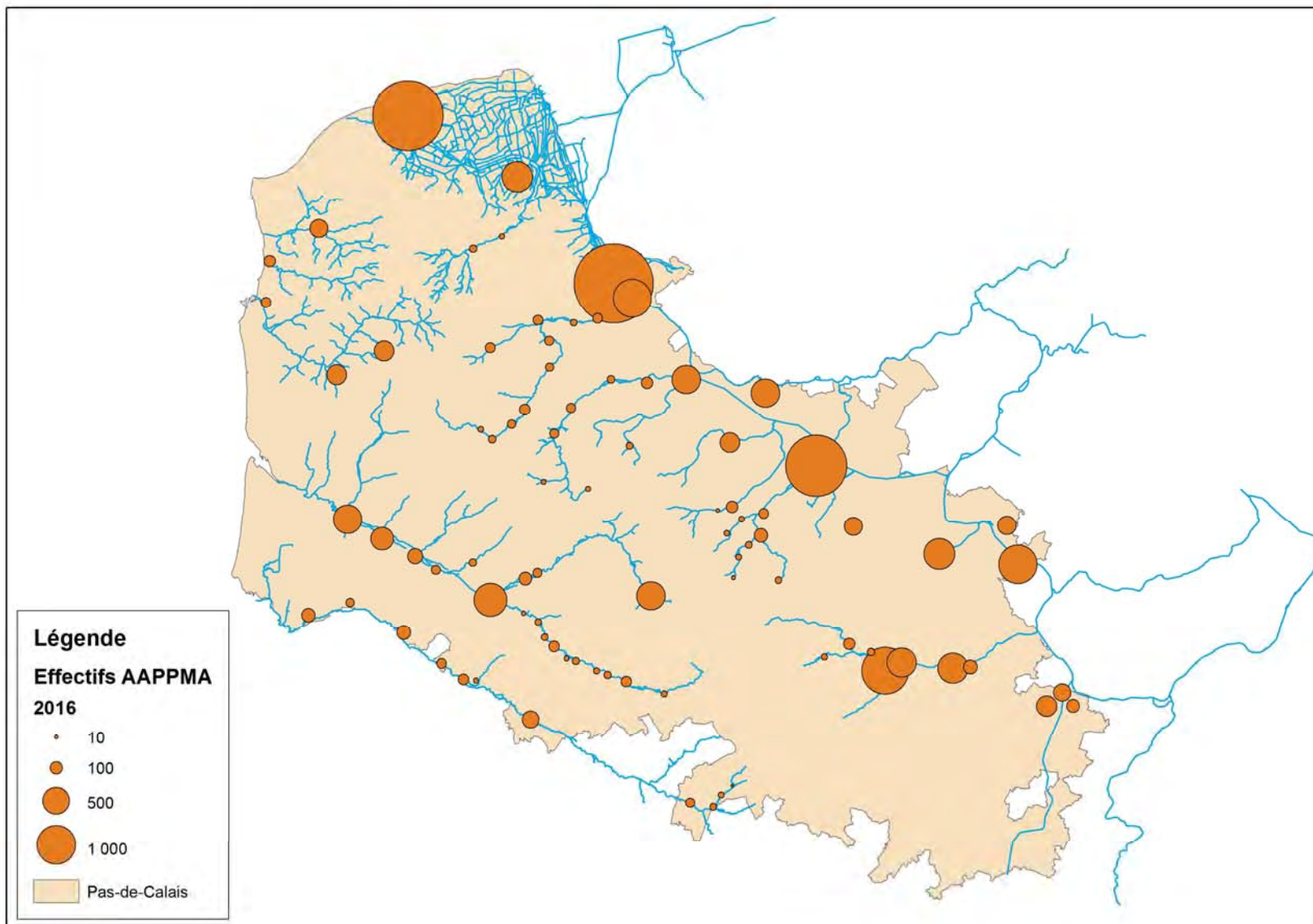
+ 13% de cartes annuelles par rapport à 2013

- 4 % de cartes totales par rapport à 2015

Le nombre de pêcheurs tend à se stabiliser autour des 20 000 pêcheurs sur les 3 dernières années

Un réseau associatif fort de **près de 20 000 adhérents** et de **plus de 1700 bénévoles**.

Des enjeux : économiques, sociaux et environnementaux.



86 AAPPMA



**Une 30aine
d'animations**

Fête du Parc : 1200 personnes

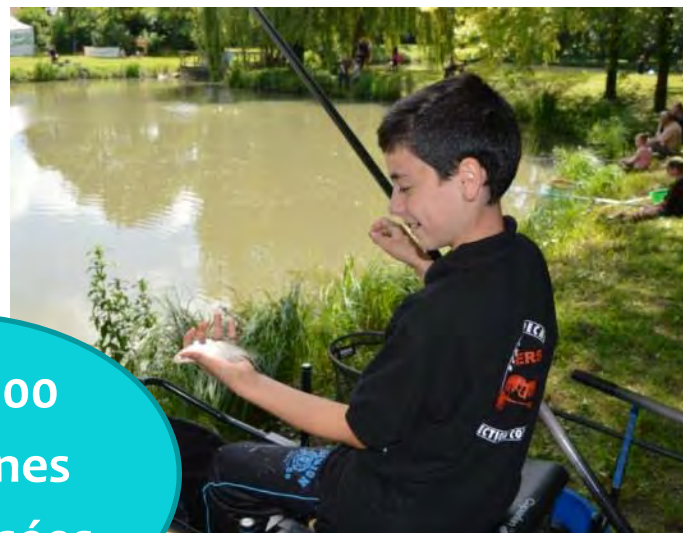
Animations pêche : 450 personnes

Fête des sciences : 200 personnes

Vital sport : 350 personnes

Fête de la Pêche : 150 personnes

Salon de Charleroi : 250 personnes



+ de 2500
personnes
sensibilisées





Un programme d'éducation à l'environnement

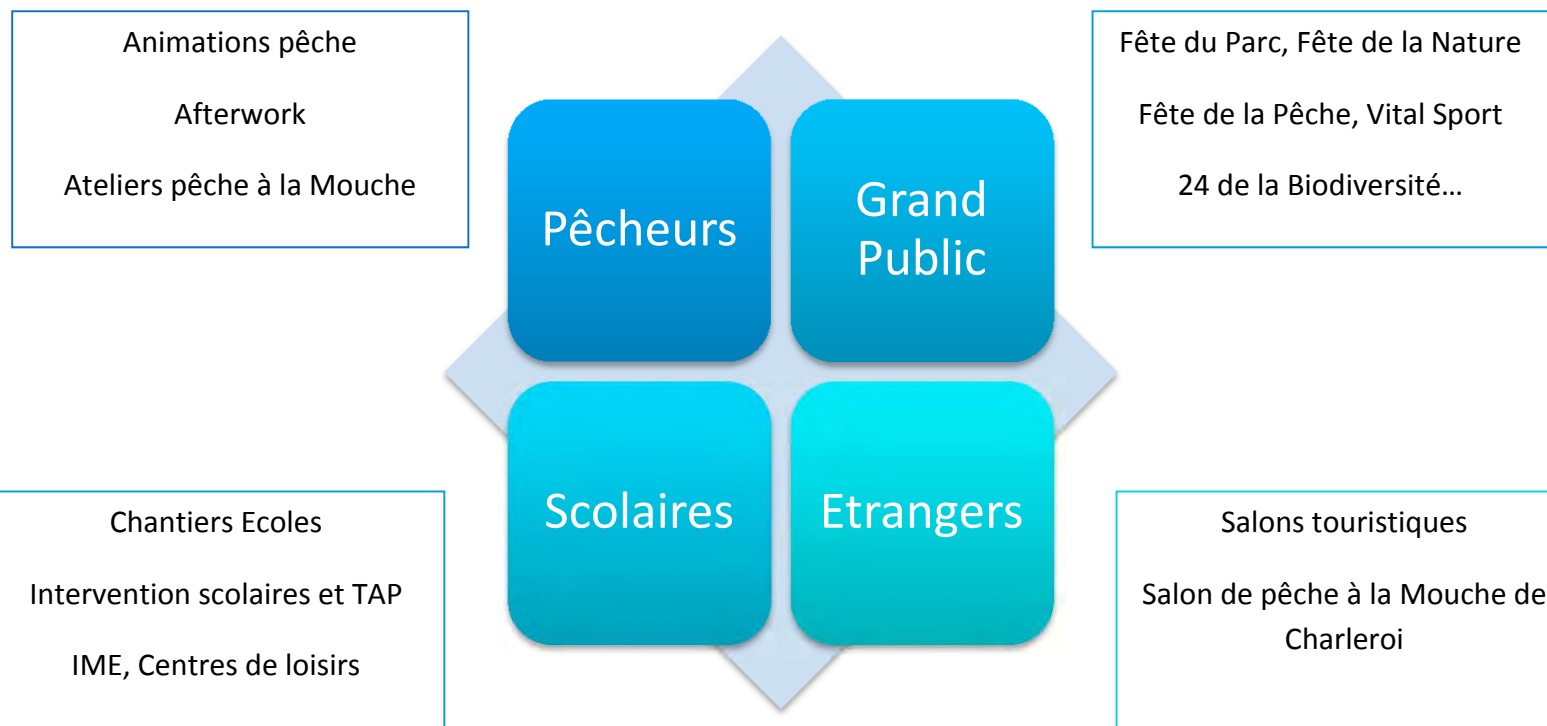
27 fiches thématiques

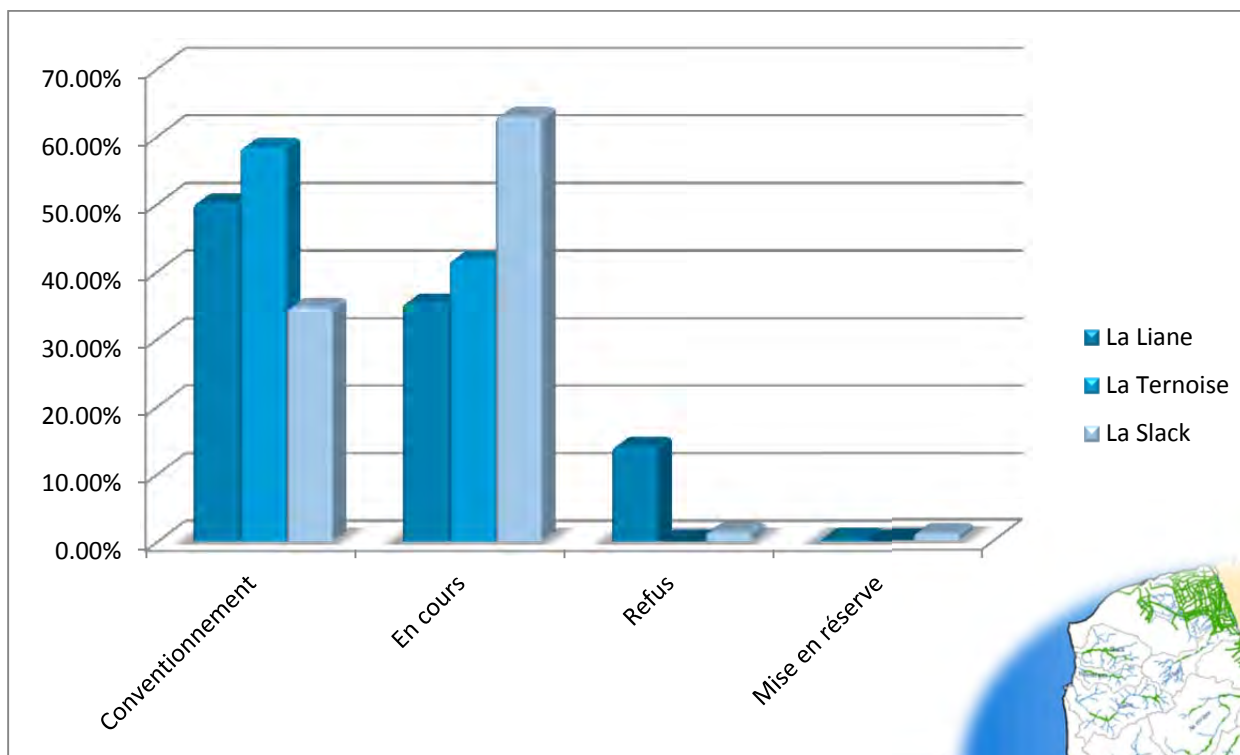
3 chantiers écoles

Une dizaine d'interventions dans les écoles

Réédition du Guide Poissons en 2500 exemplaires

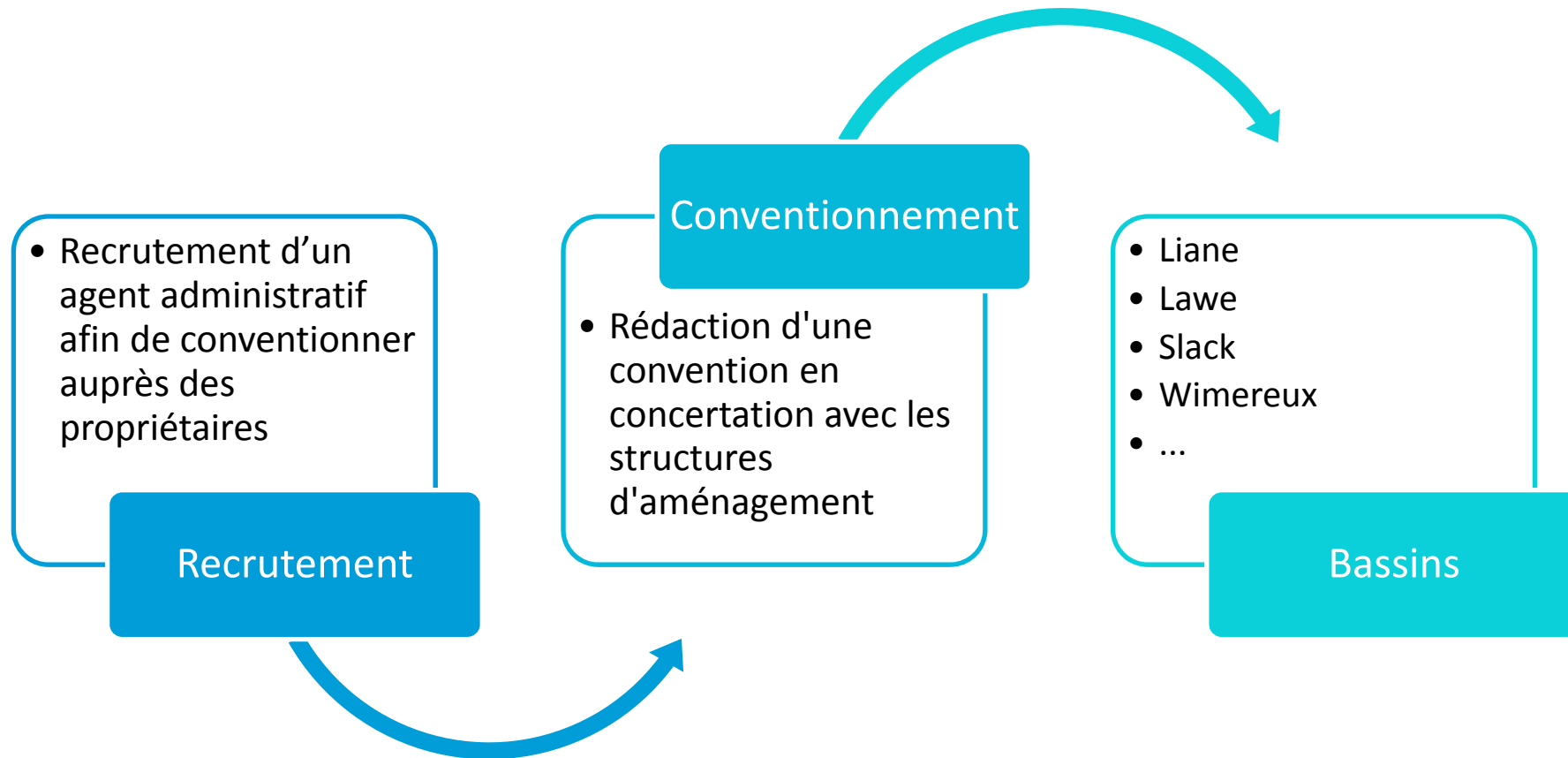


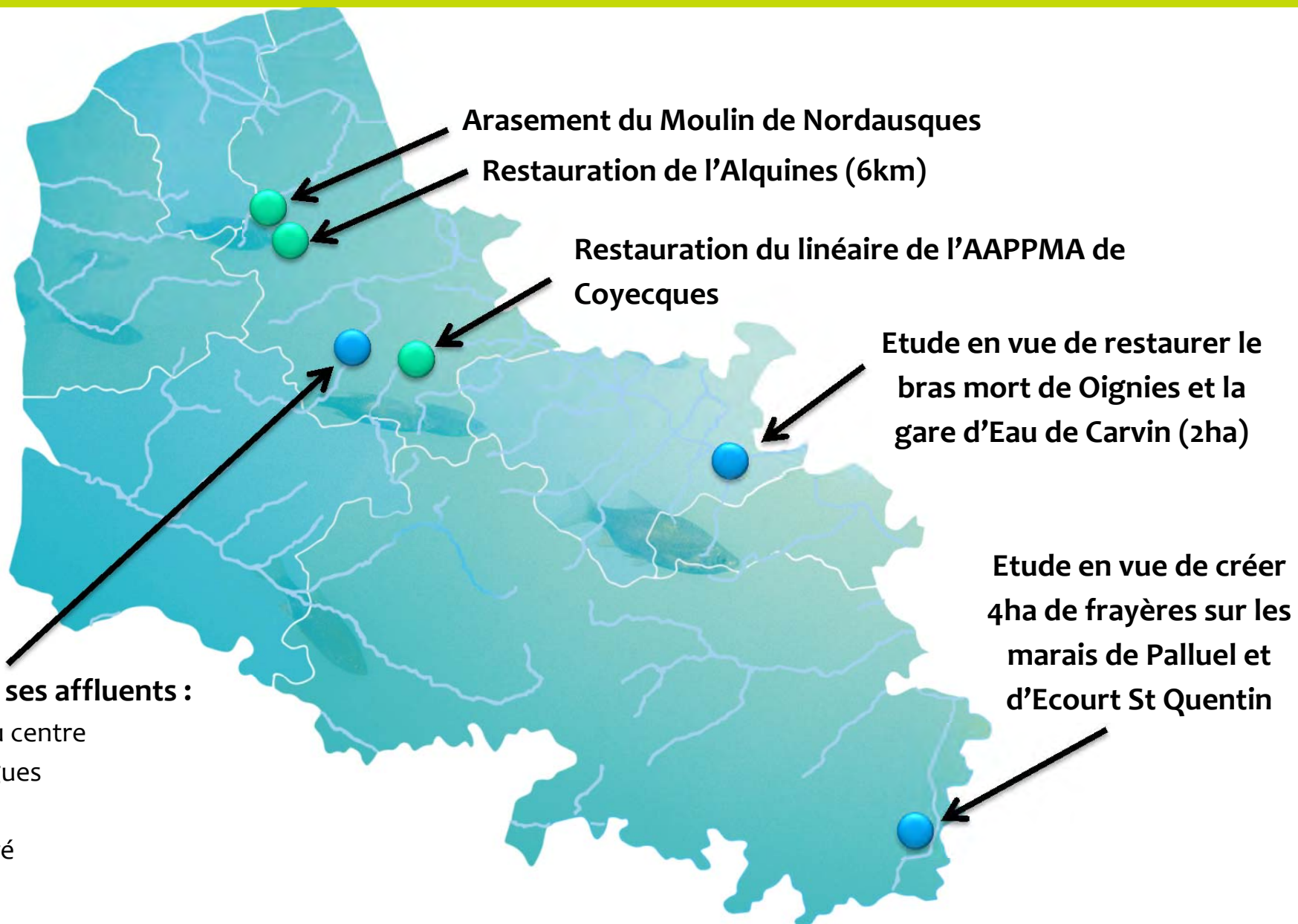




**74% du
linéaire de
cours d'eau
et de canaux
géré par les
AAPPMA**

**Soit 1560
km de cours
d'eau et de
canaux**





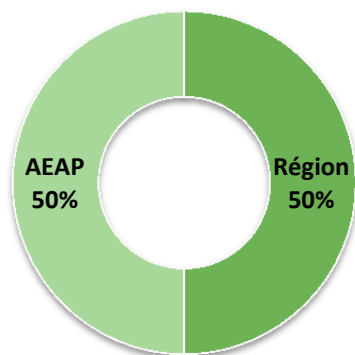
Etude RLC sur l'Aa et ses affluents :

- Seuil du Moulin du centre
- Vannage d'Affringues
- Seuil A26
- Seuil du Mont Doré
- Seuil de Rumilly

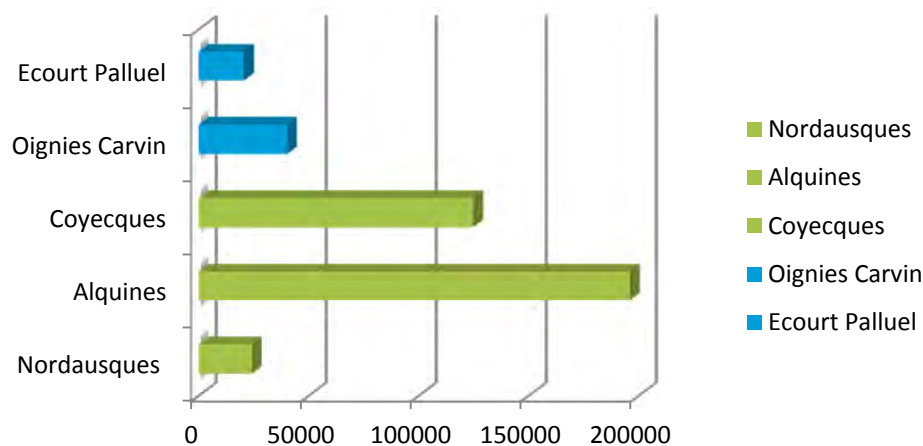


Dépenses 2016 pour les travaux de restauration écologique

Coût des travaux :
405581 €



Coût des travaux et études 2016

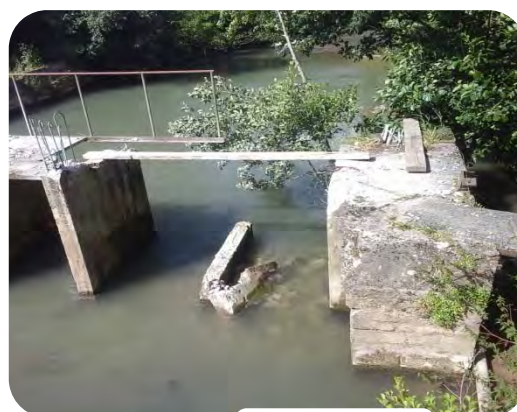




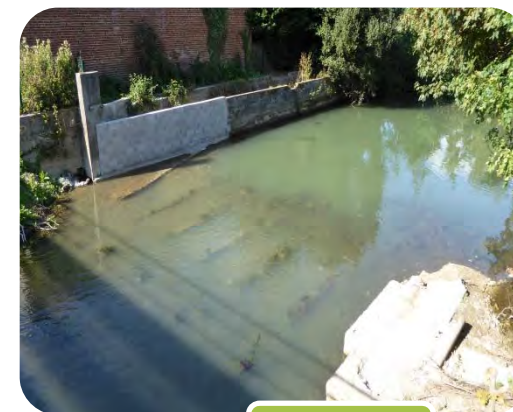
Arasement du Barrage de Nordausques



Avant



Pendant



Après

Les parties aériennes de l'ouvrage se composaient de 7 bajoyers maçonnés supportant 6 vannes guillotines en bois. L'arasement de cet ouvrage, classé en liste 2, a permis une mise aux normes du barrage au titre de l'article L214-17 du Code de l'Environnement et améliore sensiblement l'hydraulique locale et réduit le risque d'inondation.



Restauration écologique de l'Alquines

- Effacement de **19** obstacles à la continuité écologique ;
- Pose de **3.6 km** de clôture ;
- Création de **30** abreuvoirs au fil de l'eau ;
- Installation de **5** pompes à museau ;
- Création de **7** passerelles ;
- Entretien de la ripisylve ;
- Abattage de **26** peupliers.





Avant

Restauration écologique de la Lys rivière sur la commune de Coyecques

➤ Restauration de la ripisylve par l'abattage de **67 peupliers**

➤ Création d'une zone de reproduction de **400 m²**

➤ Pose de **10 abreuvoirs** au fil de l'eau et **6 pompes à museau**

➤ Pose de **2.7 km** de clôtures

➤ Aménagement de **50m** de berges en techniques mixtes

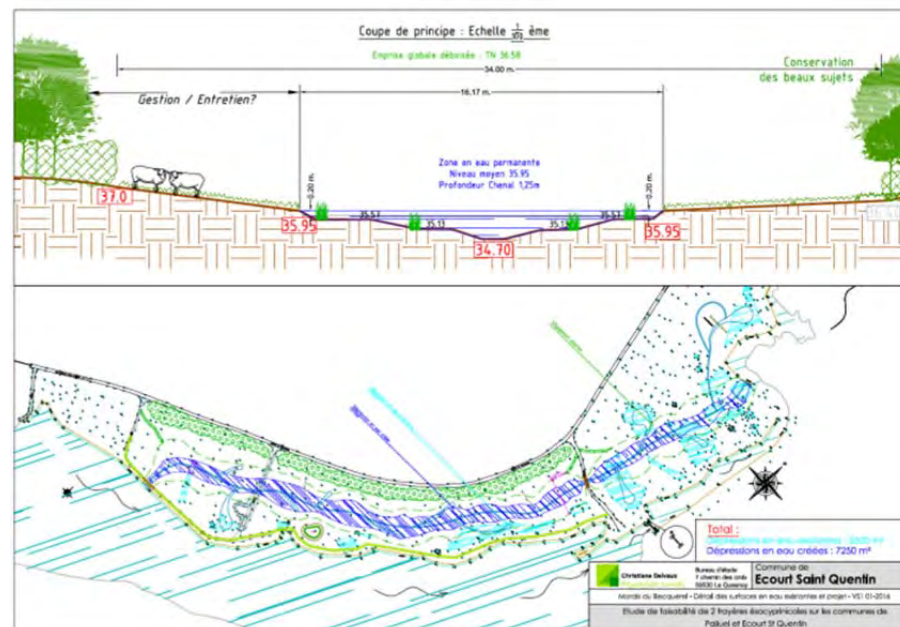
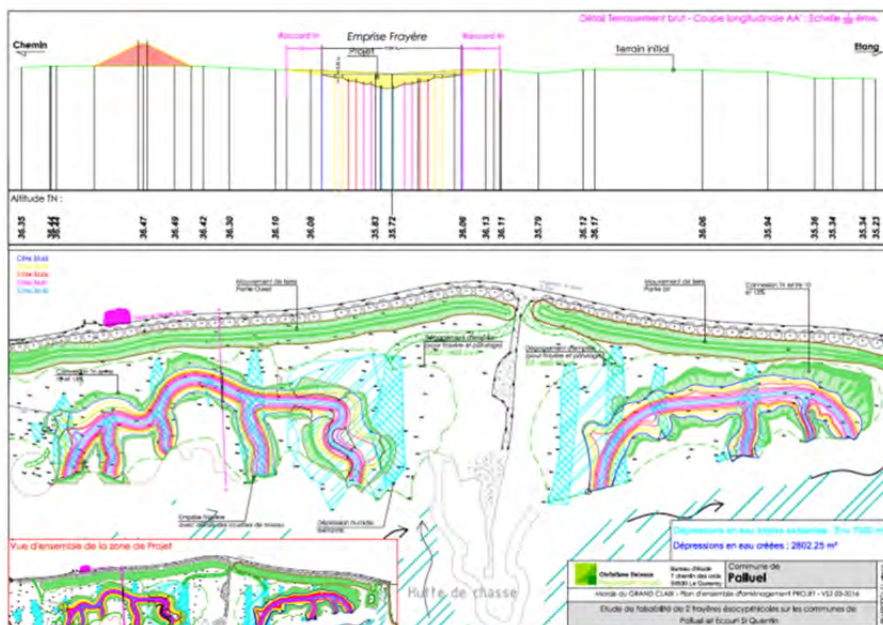


Pendant



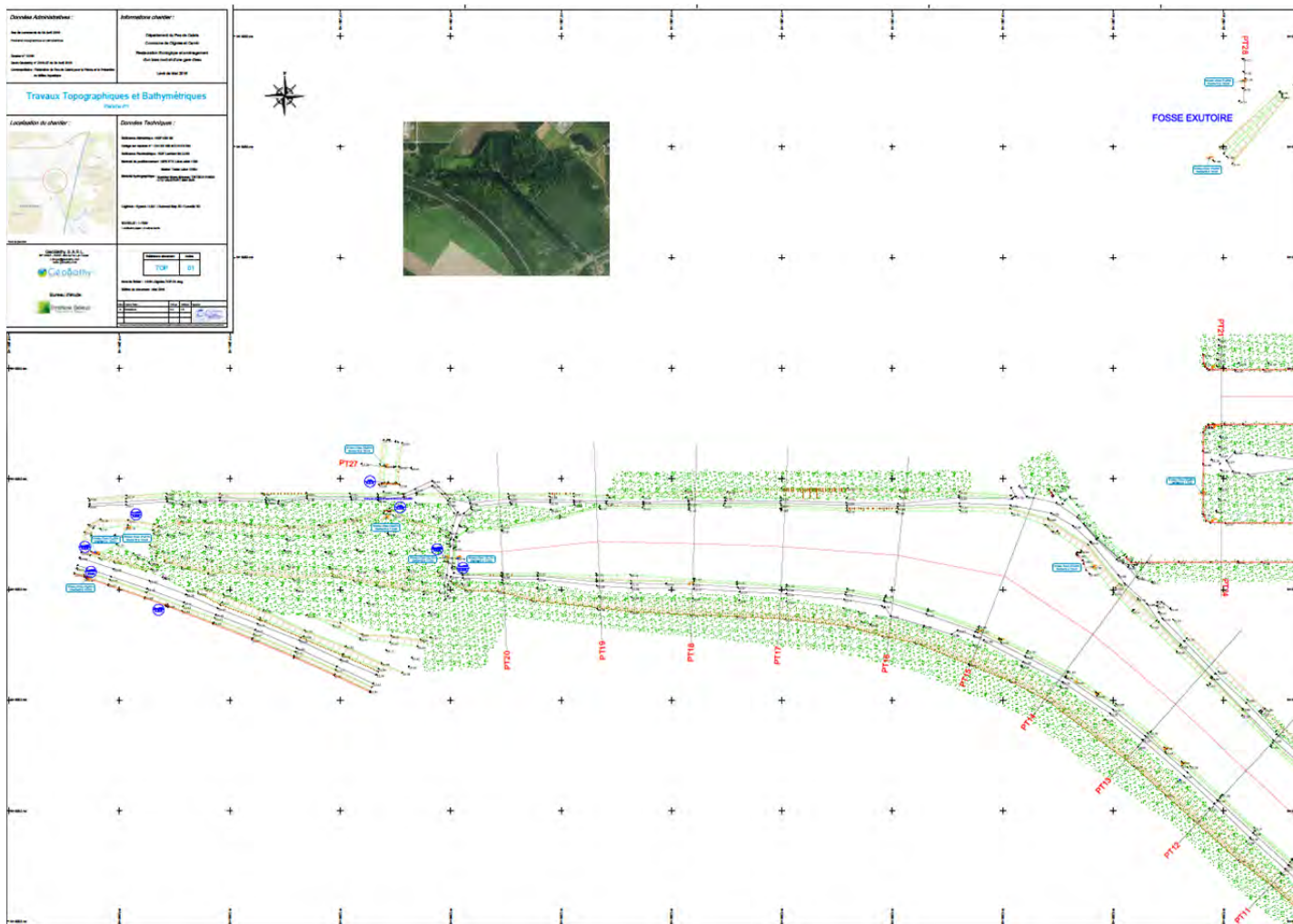


Etude de Frayères à brochets à Ecourt Saint Quentin et à Palluel





Etude Reconnexion d'un bras à Oignies - Carvin



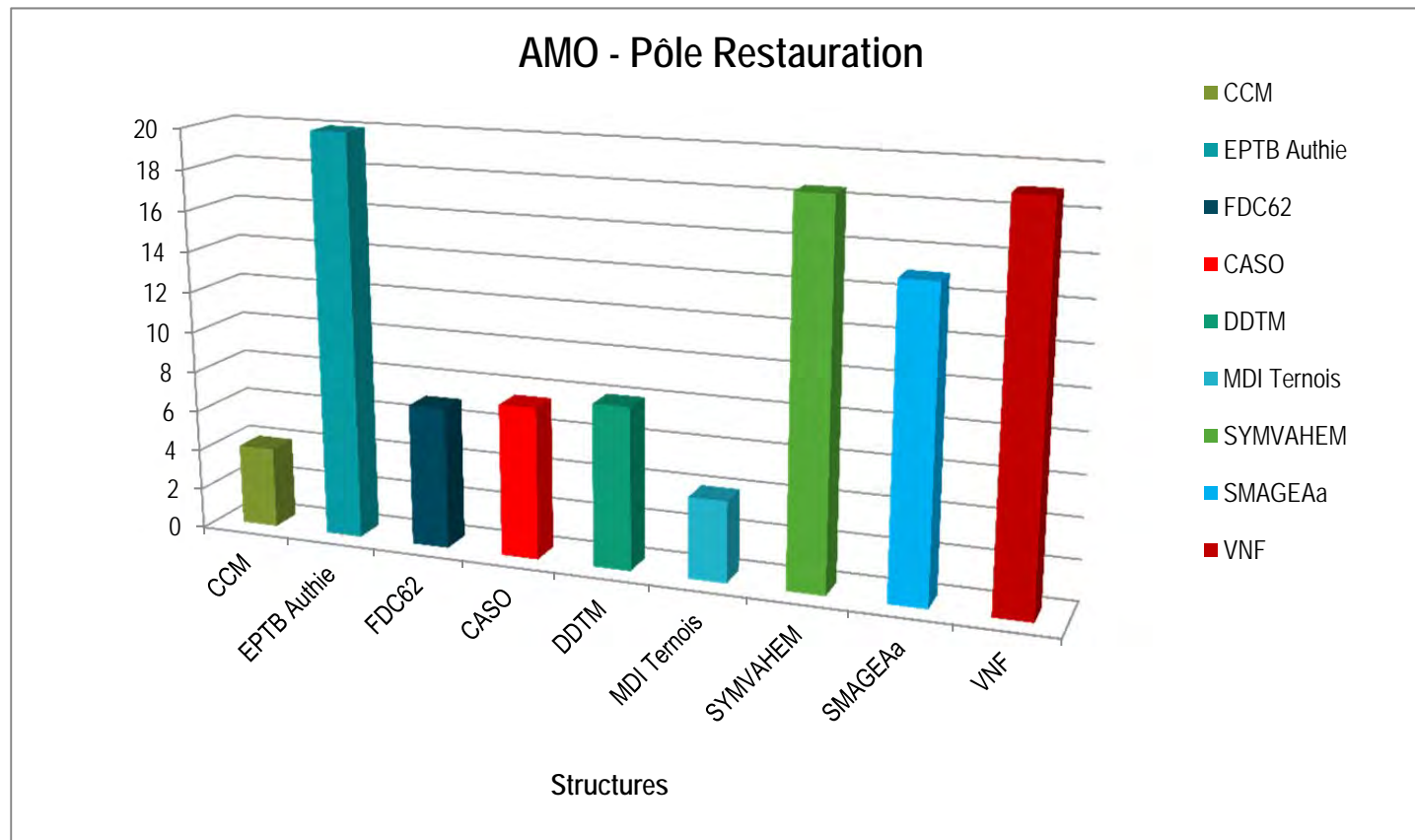
Localisation du chantier :



- Reconnexion au Canal de la Deûle
- Création d'habitats et notamment des frayères à brochets



Appui aux partenaires dans la mise en œuvre des programmes de restauration et d'aménagement





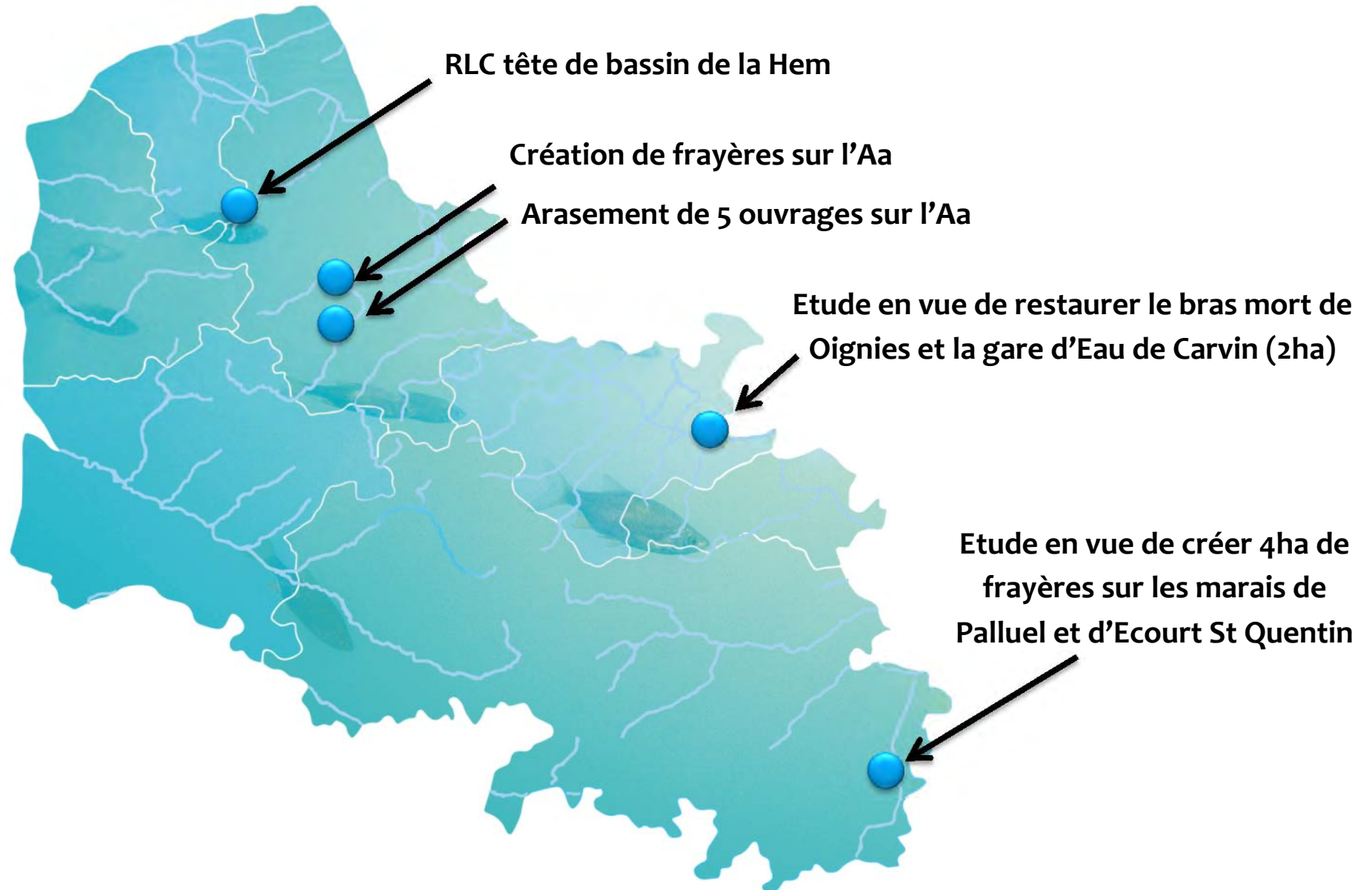
Entretien des cours d'eau et des zones humides

- **Près de 20 kilomètres**
- **40 hectares de zones humides**
- **Parcours AAPPMA**
- **Parcours fédéraux**



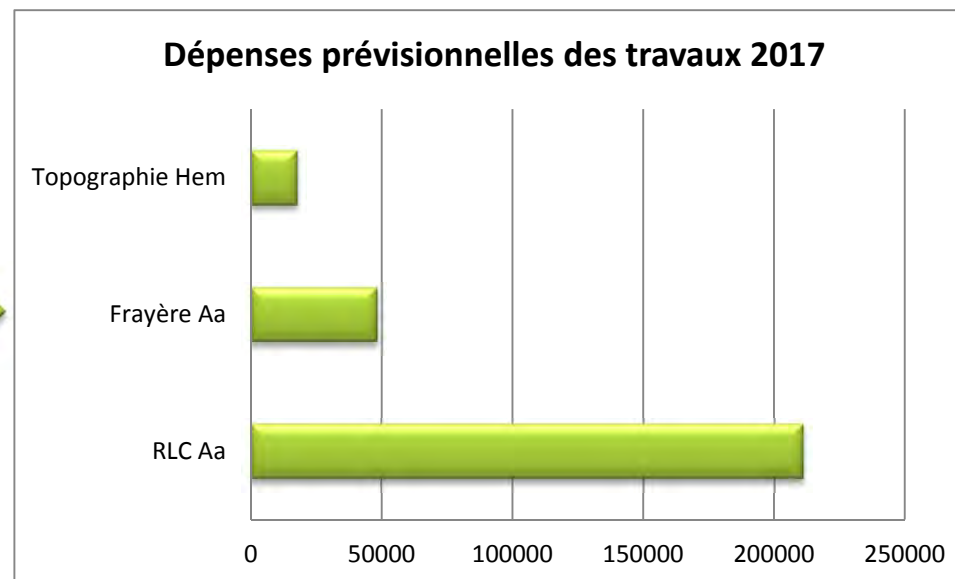
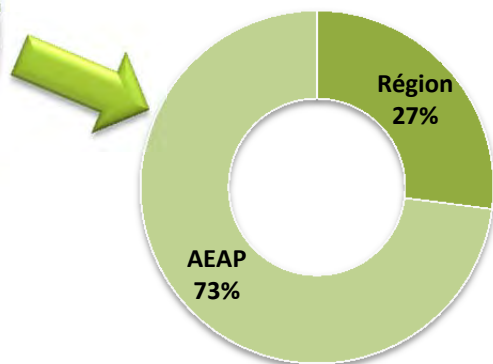
Entretien d'une avancée au niveau du 3ème étang du marais de Contes. Celle-ci était complètement fermée par la végétation.



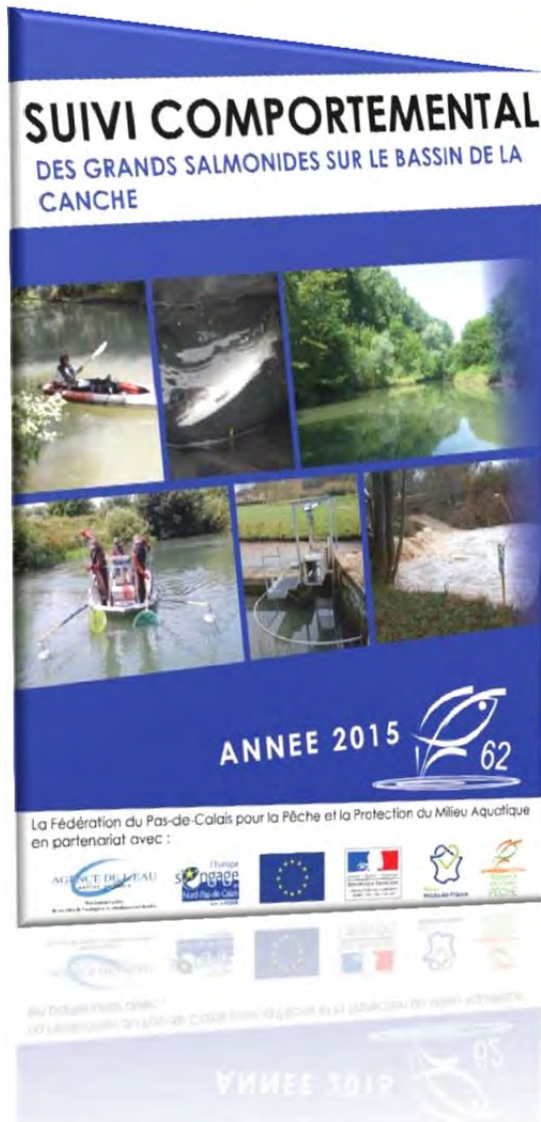




Coût prévisionnel
des travaux :
276850 €



Dépenses prévisionnelles pour les travaux de restauration écologique



Suivi comportemental des grands salmonidés sur le bassin de la Canche

Publication du rapport d'études et d'une version synthétique

Cette étude s'inscrit dans le cadre du programme d'actions MIG62 « Amélioration de la connaissance sur les poissons migrateurs dans les cours d'eau côtiers du Pas-de-Calais », mené depuis 2010 par la Fédération Départementale du Pas-de-Calais pour la Pêche et la Protection du Milieu Aquatique. L'enjeu de ce programme est de répondre aux objectifs et aux recommandations fixés dans le volet « connaissance » du Plan de Gestion des Poissons Migrateurs du bassin Artois Picardie pour la période 2015/2020.



Suivi de la migration des grands salmonidés sur le bassin de la Liane

Installation d'un second dispositif de vidéo-comptage « RiverWatcher » en février, en sortie de bras de contournement à Hesdigneul-lès-Boulogne (Moulin de Mourlinghen)

- 1 • Evaluer les travaux en faveur de la continuité écologique sur le bassin (gain écologique)
- 2 • Evaluer le contingent migrant inter-annuellement (suivi des remontées / évaluation du stock de grands salmonidés / Etudier la dynamique de la population)
- 3 • Sensibiliser le grand public sur la thématique de la continuité écologique



LES CHIFFRES DU SYSTÈME DE COMPTAGE DES GRANDS SALMONIDES INSTALLÉ AU MOULIN DE MOURLINGHEN (LIANE)

Depuis 2016, avec le soutien financier de la Région Nord-Pas-de-Calais et de l'Agence de l'Eau Artois Picardie, la Fédération du Pas-de-Calais pour la Pêche et la Protection du Milieu Aquatique a investi dans un nouveau système de vidéocomptage « Riverwatcher ». L'objectif de ces stations de comptage est l'acquisition de connaissances plus précises des stocks d'espèces emblématiques présentes et de leurs conditions de migration, notamment pour permettre une gestion durable de ces espèces à fort intérêt économique et patrimonial. Le système de comptage est installé sur le barrage de Mourlinghen, à la sortie de la nouvelle passe à poissons.

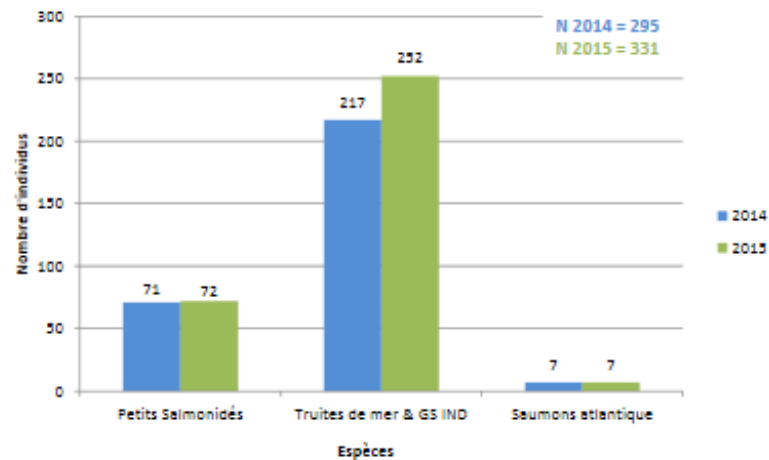
ESPECE	Truite de mer (Selon grille mail)		
	- de 50 cm	50 cm / 70 cm	+ de 70 cm
EFFECTIF PAR CLASSE DE TAILLE	13	33	21
EFFECTIF AU 26/04/2016	66		

Note : Les données annuelles de Davis Sideris sont compilées à partir du 1er mars 2016.





3ème année de suivi des grands salmonidés à la passe à poissons d'Auchy-Lès-Hesdin



Ce suivi pluriannuel permet d'acquérir d'importantes données biologiques sur les Grands Salmonidés afin d'améliorer les connaissances sur l'évolution de ces populations sur l'axe Ternoise. Ces données permettent d'adapter dans le temps une gestion durable du stock migrant. Enfin, cette comptabilisation permet d'apprécier le gain écologique permis grâce à l'aménagement d'obstacles à la continuité écologique.



Evaluer l'efficacité de la passe piège à civelles et anguillettes du barrage Marguet (Boulogne-sur-Mer)



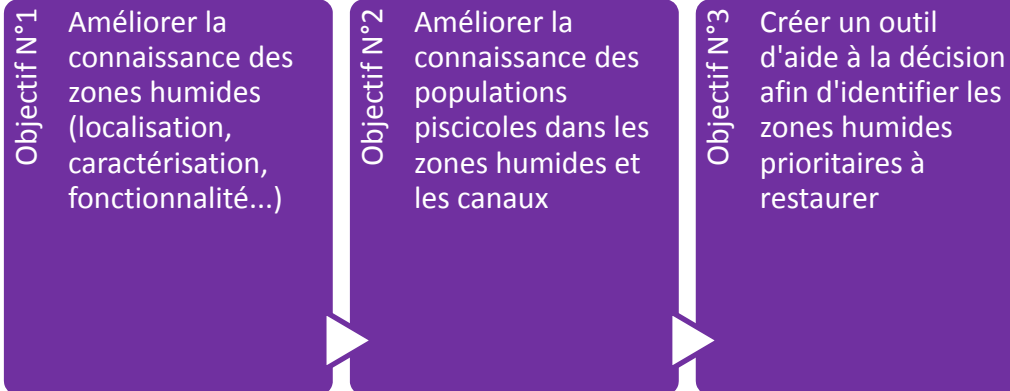
Des travaux ont été réalisés en 2015/2016 sur l'ouvrage Marguet en vue de restaurer la continuité écologique au droit de l'ouvrage estuarien. Ces travaux de « ré-estuarisation » de la Liane, permettent désormais à toutes les espèces migratrices amphihalines de circuler librement afin d'accomplir tout ou partie de leur cycle biologique dans le bassin. De plus, une passe piège à civelles et anguillettes a été intégrée aux travaux et va faire l'objet d'un suivi exhaustif par la FDAAPPMA 62 à partir de février 2017, dont l'objectif est d'affiner les données sur le rythme migratoire des civelles dans les estuaires du nord de la France. En Mai 2016, 3 journées « test » ont été réalisées afin d'évaluer la fonctionnalité de la passe piège et un protocole de suivi a été élaboré.



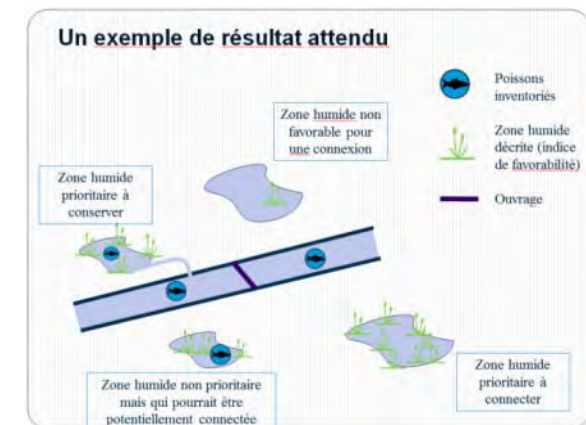
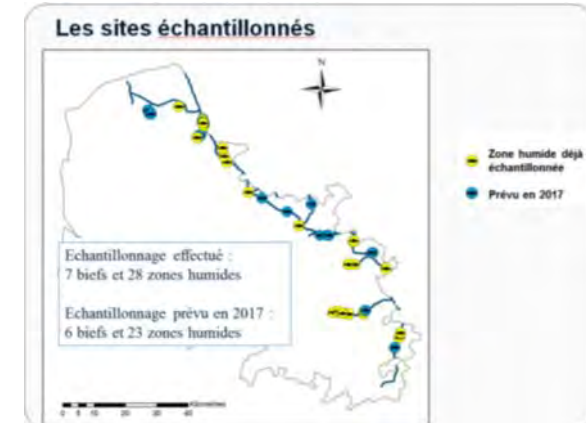


Lancement de l'étude CONNECT'ZH

Quelles zones humides doit-on connecter pour améliorer la fonctionnalité des communautés de poissons des canaux du Pas-de-Calais ?



Durée de l'étude : 3 ans





Evaluation de l'efficacité de la reproduction du Brochet dans la frayère artificielle de Fampoux

La FDAAPPMA 62 est identifiée comme Maître d'œuvre concernant la gestion hydraulique et le suivi biologique du complexe Marais des Crêtes, frayère artificielle de Fampoux (1.4ha). La frayère artificielle de Fampoux a fait l'objet d'un échantillonnage exhaustif afin d'évaluer l'attractivité (géniteurs) et l'efficacité de la reproduction du brochet via la capture de brochetons migrants. Cette année, seul 2 géniteurs ont pu être capturés.



Evaluation de l'efficacité des travaux de restauration écologique



Loche franche échantillonnée dans le Fliez

4 stations
échantillonnées



Brocheton migrant échantillonné dans le Marais de Contes



Truitelle échantillonnée sur la Lawe



Monitoring anguille Canche/Authie

Le suivi des populations d'anguilles (monitoring anguille) a eu lieu sur les bassins de la Canche et de l'Authie cette année. Il s'agissait de la troisième campagne d'échantillonnage spécifique à l'anguille sur ces bassins, après 2010 et 2013. 14 stations ont été échantillonnées sur le bassin de la Canche et 8 sur le bassin de l'Authie au courant du mois de septembre.



Anguilllette capturée sur la Canche à Montreuil sur Mer



Anguille argentée capturée sur l'Authie à Argoules

22 stations
échantillonnées



Réalisation d'Indices d'Abondance Tacons sur les bassins Canche /Authie

Mise en évidence de la reproduction du Saumon atlantique sur ces 2 bassins sur des frayères actives. Réalisation de 7 Indices d'Abondance Tacons sur l'Authie et 15 sur la Canche et ses affluents. Voici les premiers résultats :

- **1 tacon échantillonné sur 1 seule station sur la commune de Vitz/Authie (sujet âgé d'1an)**
- **12 tacons inventoriés au total sur l'axe Canche, la Course et la Ternoise (de l'année 0+)**



Tacon âgé d'1 an échantillonné sur l'Authie



Nid de ponte de grands salmonidés observé sur la Créquoise

13 tacons
échantillonnés



Suivi des stations de comptage des migrateurs sur la Liane et la Ternoise afin de mieux gérer les stocks



Outil permettant de dénombrer les remontées de grands salmonidés sur le bassin de la Liane et de la Ternoise

Etude comportementale du brochet dans les Marais de Contes



Suivi de la population de brochets dans les marais des Contes grâce aux sciences participatives et un marquage de 140 sujets déversés.

Organisation d'un colloque MIG62



Restitution des études de suivi des grands migrateurs dans le cadre du programme MIG62

Etendre l'outil « IPAP » : Information sur les poissons en Artois Picardie à la nouvelle grande Région



Outil permettant de diffuser toutes les données piscicoles issues d'échantillonnages scientifiques



2ème campagne d'échantillonnage CONNECT'ZH



Poursuite de l'étude scientifique, d'une durée de 3 ans, en partenariat avec le CNRS-Laboratoire Ecolab afin d'identifier les annexes à reconnecter en priorité aux canaux en fonction de leur intérêt écologique.

Etude de survie embryonnaire



L'objectif de cette étude est d'étudier la survie embryonnaire des œufs de salmonidés sur différentes frayères, en fonction du taux de colmatage de ces dernières.

Actualisation de l'étude Migrateurs – Canche – Authie (1994)

Une étude globale sur les bassins de la Canche et de l'Authie en faveur des grands salmonidés, en partenariat avec la DIR ONEMA Compiègne.



Monitoring Anguille

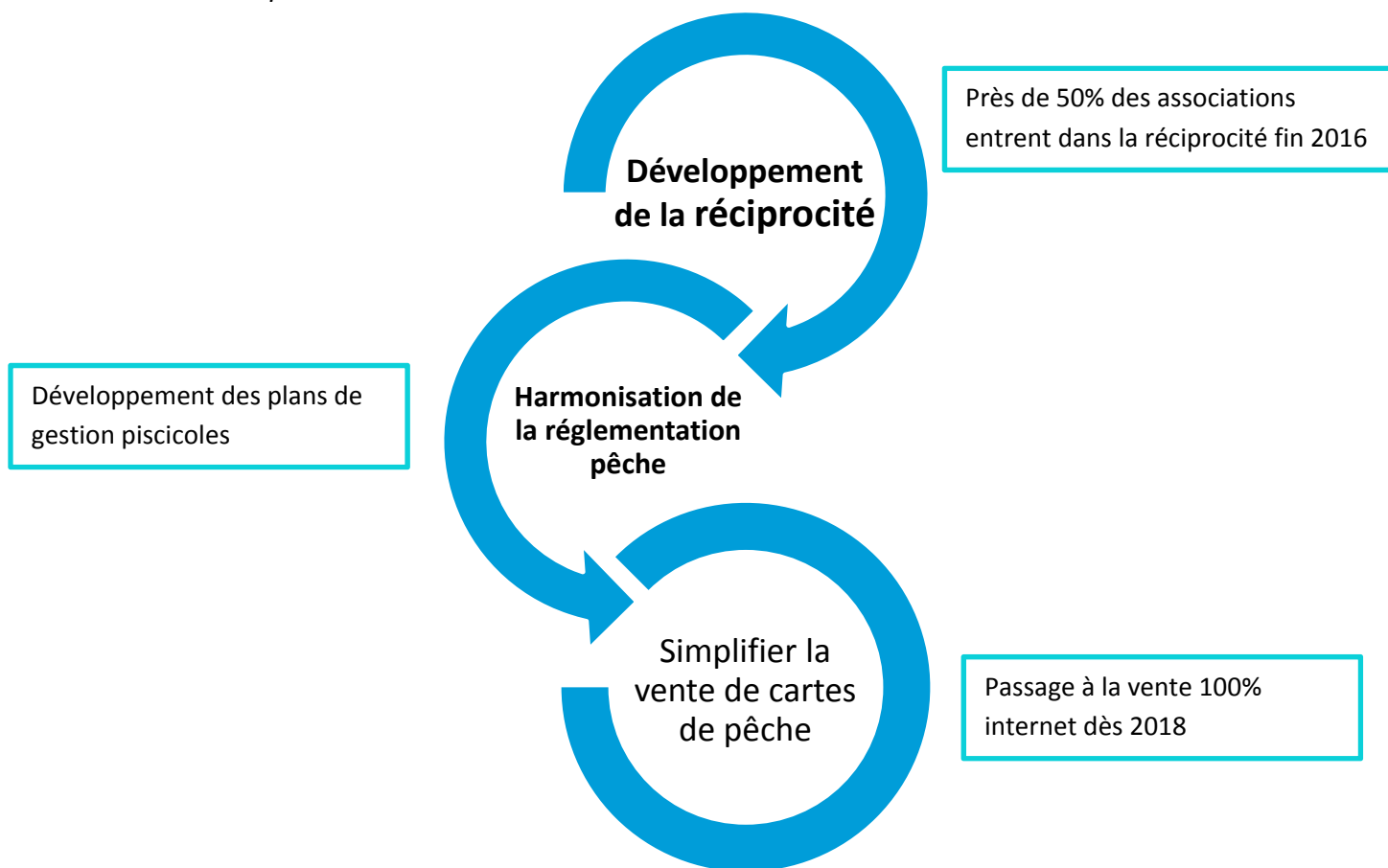


Suivi des populations d'anguilles sur plusieurs bassins, notamment le contexte du Delta de l'Aa, les bassins versant de la Hem et de l'Aa.



Adapter la réglementation pêche aux enjeux écologiques locaux

L'adaptation de la réglementation pêche aux enjeux écologiques locaux ainsi que sa simplification constituent deux conditions sine qua none en vue de développer le tourisme pêche





Diagnostic du Bas de Canche

Suite à une première phase de terrain où la totalité des deux berges du domaine public fluvial du bas de Canche a pu être parcouru (hormis les parcelles rendues inaccessibles par les propriétaires), la mise en forme cartographique ainsi que la rédaction d'un rapport d'accompagnement ont été réalisées courant Juin 2016.

Ce travail a été mené en partenariat avec le Syndicat Mixte du Montreuillois.

Il permet de mettre en exergue les travaux nécessaires : aménagements halieutiques, signalétiques, entretien... afin d'optimiser le tourisme pêche sur ce secteur à fort potentiel.

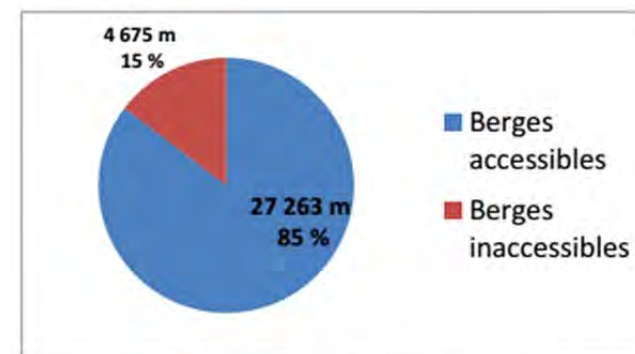
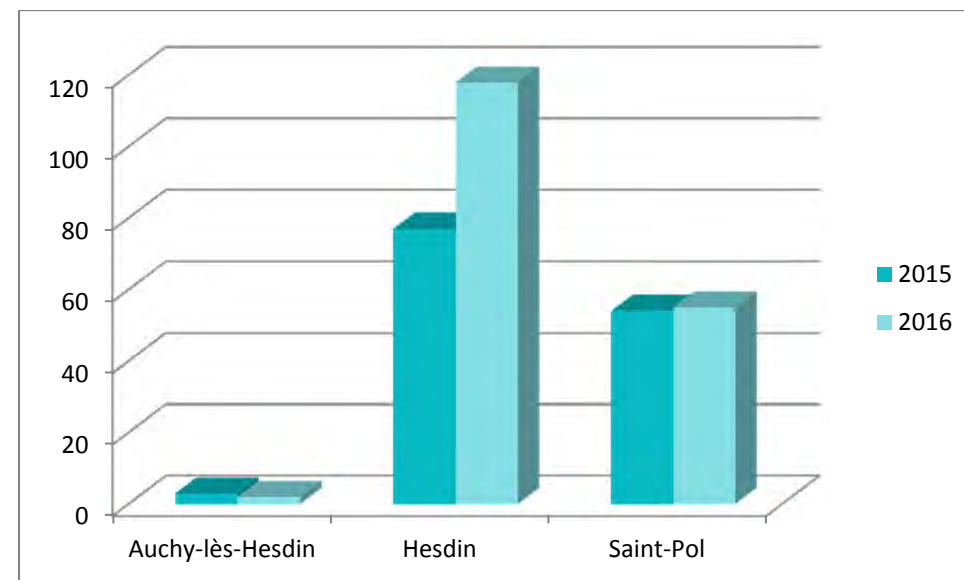


Figure 1 : Berges inaccessibles et accessibles

Poursuite du Projet Pêche en Ternoise



Evolution de la vente de cartes journalières entre 2015 et 2016 sur les 3 AAPPMA partenaires (Développement de l'offre pêche pour les courts séjours)



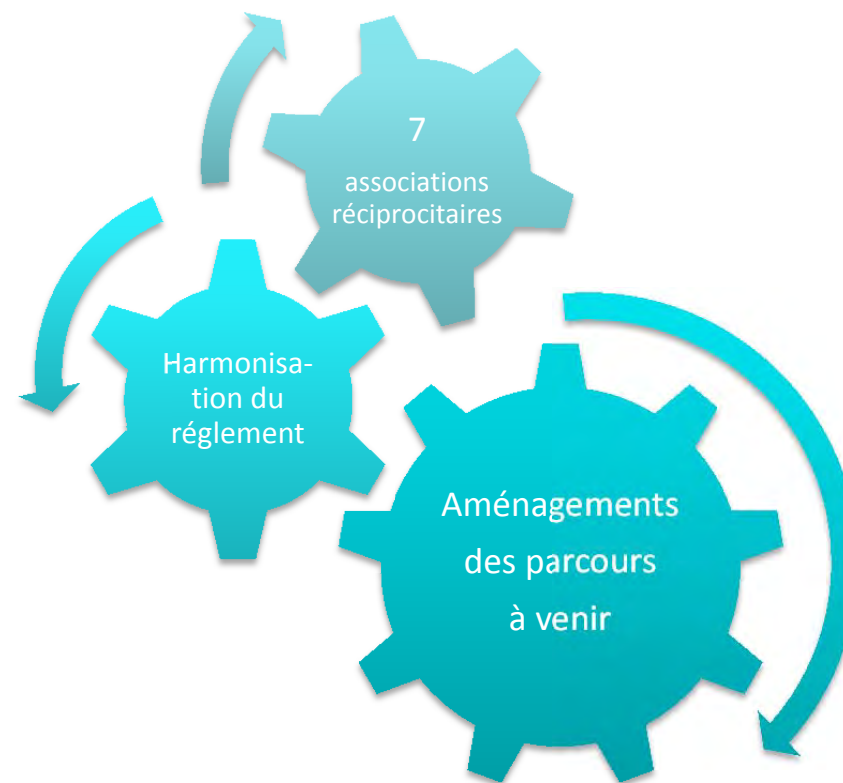


Mise en place d'un plan de gestion piscicole avec les AAPPMA de L'Aa

Initié en avril 2016 par une réunion de concertation à laquelle l'ensemble des présidents des AAPPMA de l'Aa « 1^{ère} catégorie » ont été conviés, ce programme d'actions a pour vocation d'harmoniser les règlements intérieurs des AAPPMA, d'harmoniser la pêche sur ces parcours et d'initier la rédaction d'un Plan de gestion piscicole.

L'objectif est ainsi d'améliorer la qualité des parcours de pêche (accessibilité, aménagement, entretien, ...), améliorer la qualité écologique du cours d'eau et d'orienter les associations vers une gestion plus durable des populations piscicoles.

AAPPMA présentes sur l'Aa : Rumilly, Verchocq, [Renty](#), [Fauquembregues](#), [Nielles-les-Bléquin](#), [Ouve-Wirquin](#), [Wavrans sur l'Aa](#), Lumbres, Esquerdès, Wizernes et [Arques](#).





Mise en place de parcours pédagogiques et balisés

Aménagements

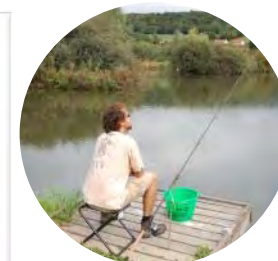
Pontons pour personnes à mobilité réduite, Platelage...

Panneaux pédagogiques

Création de panneaux pour nos AAPPMA

Panneaux d'accueil

Une dizaine de panneaux complets (structures bois et visuels plexi installés)



Poursuite du Projet de valorisation touristique sur le Bas de Canche



- Mise en place d'aménagements halieutiques
- Amélioration de la signalétique
- Entretien des espaces
- Recherches de partenaires financiers

Poursuite du Projet de valorisation touristique Pêche en Ternoise



- Mise en place d'une signalétique harmonisée sur les parcours
- Insertions presse
- Edition d'une cartographie détaillée des parcours
- Développement du loisir pêche sur le territoire

Poursuite du Plan de Gestion sur l'Aa



- Mise en place d'aménagements halieutiques
- Amélioration de la signalétique
- Entretien
- Recherches de partenaires financiers

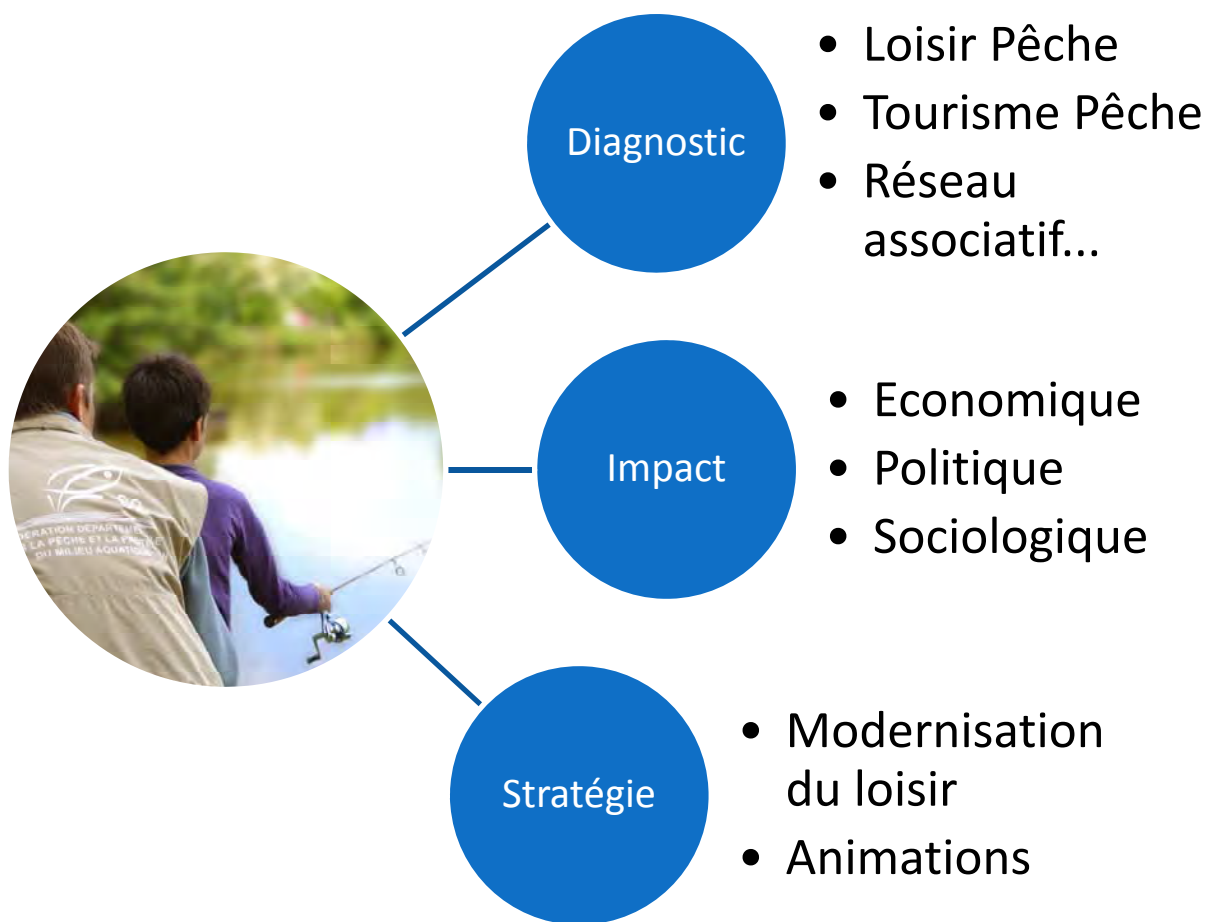
Représentations extérieures



- Salon de la Pêche à la Mouche de Charleroi
- Représentation sur les salons événementiels auxquels participent l'Office de Tourisme des 7 Vallées et Ternois Tourisme
- Insertions dans les guides touristiques

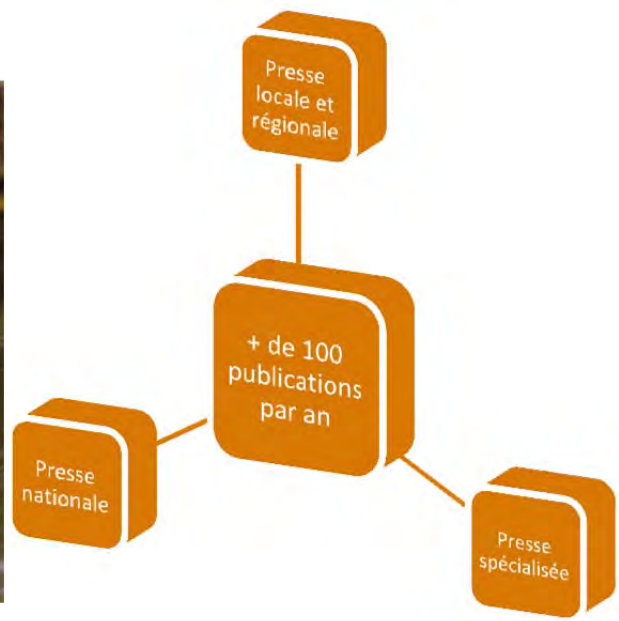


Etude et rédaction d'un Schéma Départemental du Développement du Loisir Pêche





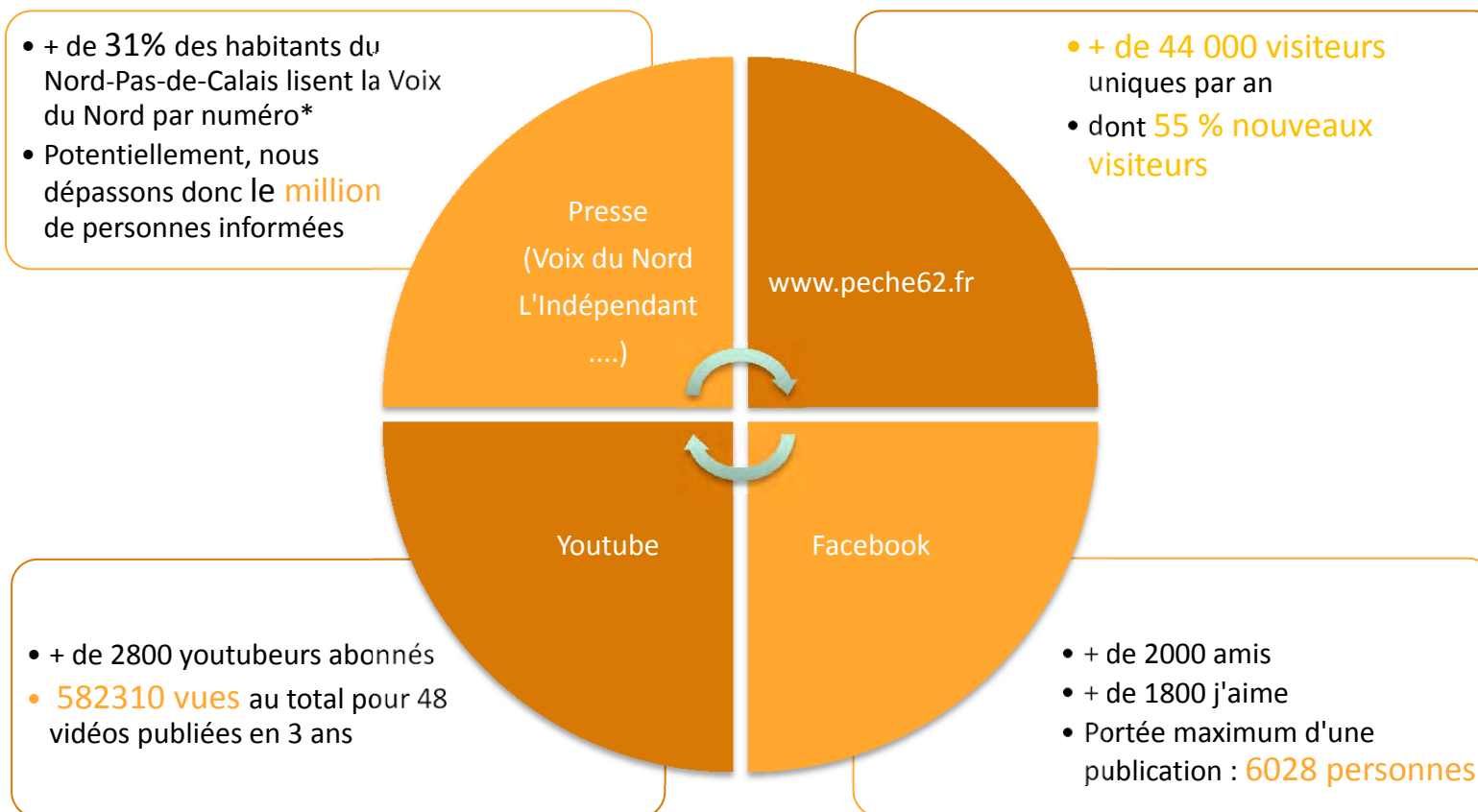
Publications presse



La Fédération relaie l'ensemble de ses informations auprès de la presse locale et spécialisée. Forte d'un réseau dynamique, plusieurs centaines d'articles pêche supplémentaires sont également relayés par ses associations agréées.



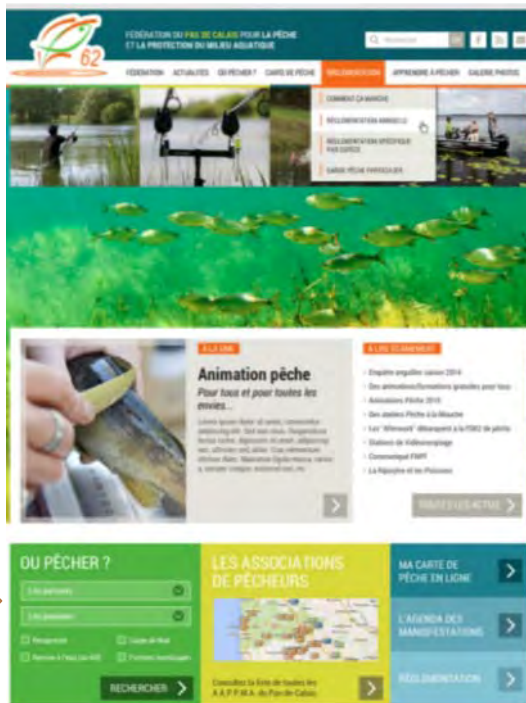
Nombre de personnes sensibilisées





Amélioration de la fonction recherche de parcours de pêche sur www.peche62.fr

Edition du Guide Pêche 2017 en français et en anglais

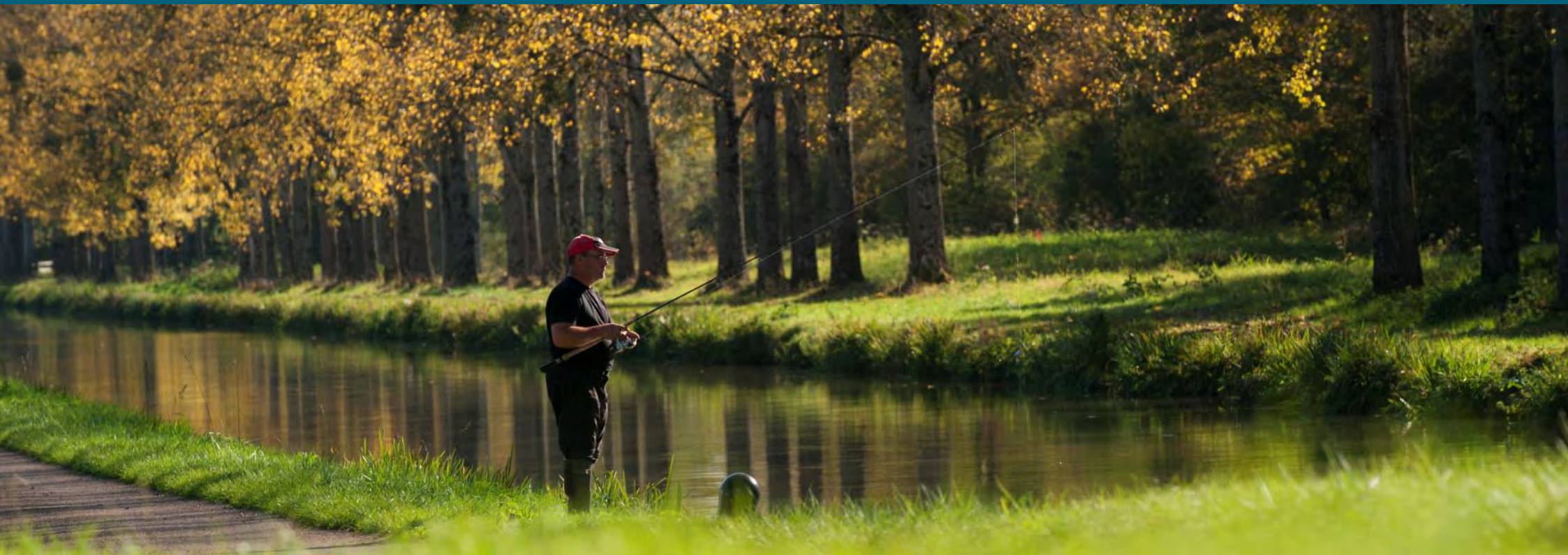


Ajout d'un critère de recherche par technique de pêche

Révision du format pour mieux préciser la réglementation pêche notamment celle des grands migrateurs.



La Fédération remercie ses partenaires.



**Fédération du Pas-de-Calais pour la Pêche et
la Protection du Milieu Aquatique**

Rue des Alpes – 62510 ARQUES

Tél : 03.91.92.02.03

Mail : contact@peche62.fr

www.peche62.fr